

І. ВЫСТАВКИ И КАТАЛОГИ

О.И. Конькова

ВЫСТАВКА «ИНГЕРМАНЛАНДИЯ»: ОТ ИДЕЙ ДО РЕАЛИЙ

Идеи

«Ингерманландия» — понятие многоаспектное.

Исторически это шведская провинция Ingermanland. Официальные рамки ее существования охватывают довольно короткий промежуток времени: от 1617 г. — момента подписания Столбовского мирного договора между Россией и Швецией — до начала 1700-х годов, когда эти земли вошли в состав Российской империи и вместе с присоединенными с юга и востока обширными территориями образовали в 1708 г. Ингерманландскую губернию, а с 1721 г. — часть Санкт-Петербургской губернии.

Географически это территория между Финским заливом и Ладожским озером площадью около 15 000 кв. км. На севере граница Ингерманландии проходит по лемболовским высотам, на западе — по р. Нарве, на юге — по среднему течению р. Луги, на востоке — по р. Лаве и берегу Ладожского озера.

Этнографически это ареал проживания двух коренных народов северо-запада России, — води и ижоры. Позднее здесь расселились финны-эурямейсет, пришедшие в первой половине XVII в. из приходов привыборгской Карелии, и финны-савакот, включившие во второй половине XVII в. в свой состав выходцев не только из области Саво, но и из прочих мест Финляндии, Карельского перешейка и северо-западного Приладожья.

Политически это конечная цель административного самоопределения ингерманландских финнов в различные периоды истории (в виде автономий и пр.).

Фольклорно это уникальная в отношении устного народного творчества область обширного и исключительно долгого сохранения так называемой калевальской метрики — древнего жанра, когда-то бытовавшего у многих прибалтийско-финских народов, но дожившего до конца XX в. лишь у ижор (и некоторых групп карел).

Но именно эта многоаспектность (притом что большинство аспектов касается хронологически прошедших периодов) подчеркивает самую главную особенность современного понятия «Ингерманландия» — ее фактическое «не существование», иначе говоря, ее *виртуальность*. С этим связана целая группа проблем музейного представления истории и культуры Ингерманландии.

Присутствует и другая, не менее важная особенность выставочной интерпретации истории и культуры Ингерманландии. Экспозиции, посвященные местным народам, существовали до 1936–1937 гг. Именно в это

время был ликвидирован и Детскосельский финский музей, в чьих фондах хранилось значительное количество предметов быта и культуры ингерманландских финнов (часть фондов попала в Российский этнографический музей, часть исчезла), и музей Северных окрестностей Ленинграда. Попытки реэкспонирования культуры народов Ингерманландии были предприняты лишь через 50 лет, в 1980–1990-е годы, Областной дирекцией музеев на выставке «Народы Ленинградской области», Кингисеппским краеведческим музеем в этнографическом разделе постоянной экспозиции и Российским этнографическим музеем на выставке «Народы Санкт-Петербургской губернии». При всей важности и в целом успешности показа традиционной культуры местных народов конца XIX — начала XX в. у всех этих выставок была одна цель — музейно выдержанно и, главное, политически нейтрально представить лишь культуру води, ижоры и ингерманландских финнов. При этом вопросы их истории XIX–XX вв., проблемы во многом искусственной этнической и этнокультурной ассимиляции, аспекты национального движения не поднимались. Лишь в Ижорском музее в п. Вистино Кингисеппского района нашла отражение тема депортации ижорского населения в Финляндию в 1943 г., а в музейном комплексе Ялкала в п. Ильичево Выборгского района — тема ассимиляции, современного расселения, национальных движений и национальной символики води, ижор, ингерманландских финнов и других прибалтийско-финских народов.

В связи с вышесказанным возникает вторая важная особенность выставки — актуальность полноценного экспонирования не только культурного наследия, но и *сложного исторического прошлого местных народов*.

Оценивая потенциальный состав посетителей выставки, следует учитывать две основные группы: «общекультурно заинтересованных» людей и представителей народов Ингерманландии. На них должны ориентироваться устроители экспозиции: давать «общие» представления о народах Ингерманландии, их истории и культуре для первой группы в сочетании с «конкретными», узнаваемыми и эмоционально воспринимаемыми фактами истории и предметами культуры для второй группы. Поэтому возникла идея о включении в выставку трех планов с разным экспозиционным наполнением:

1. Исторический план — его могут представить обширные информационно наполненные тексты и исторические фотографии.

2. Этнокультурный план — его демонстрируют этнографические предметы, тексты, фотографии.

3. Эмоциональный план — современные фотографии, причем лучше всего пейзажные, ностальгические, учитывая виртуальность понятия «Ингерманландия» для этнических носителей.

Выставочная интерпретация этих трех планов вызывает трехчастное деление выставки в пространственном соотношении:

1. Нижний уровень (подиумы и выставочные столы-витрины) — этнокультурный план с показом этнографических предметов.

2. Средний уровень (постеры) — исторический план, тексты по истории и культуре с использованием исторических фотографий.

3. «Оконный» уровень (оконные проемы) — эмоциональный план, пейзажи Ингерманландии (как бы взгляд из окон дома, насыщенного предметами и воспоминаниями).

Средства

Выставка создавалась совместными усилиями Музейного центра «Вабриикки» города Тампере (Финляндия), Музея антропологии и этнографии им. Петра Великого (Кунсткамера) РАН и Общества ингерманландских финнов «Инкерин Лиитто». Каждая из сторон в соответствии со своими задачами и возможностями предоставила составляющие выставки.

Музейный центр «Вабриикки» уже организовывал в Тампере выставку, посвященную истории и культуре ингерманландских финнов. Ее целью ставилось знакомство финнов с ингерманландцами, их историей, культурой, настоящим и будущим. С 1990-х годов идет репатриация российских финнов на их «историческую родину», в Финляндию. За последнее десятилетие число ингерманландских репатриантов достигло 30 000 чел. В настоящее время в Финляндию каждый год переезжает около 1000 ингерманландских финнов из Санкт-Петербурга, Ленинградской области, Карелии, других регионов России, а также Эстонии. Другой целью было ознакомление репатриантов с собственной историей. На выставке Центр представил тексты и исторические фотографии.

При совпадении основных задач, поставленных организаторами выставки в Тампере, с целями выставки в Кунсткамере существуют очень важные различия не только в составе экспонируемого материала, но и в самой подаче материала. В финской выставке отчетливо присутствовал «финский» взгляд на Ингерманландию: рассматривались многие общие вопросы российской политики и культуры в прошлом и настоящем, значительное внимание уделялось истории переселения ингерманландцев в Финляндию на протяжении XX в., в вопросах современной истории и культуры отражалась «европейская» точка зрения на Россию в целом. В случае выставки в Петербургской Кунсткамере требовалось значительно изменить текстовую часть, предоставленную финнами, иногда кардинально. Все тексты были изменены содержательно, часть тем исключена, часть добавлена. Финской стороной изменения были приняты, и с расширенным фотографическим материалом тексты были напечатаны на постерах. Это составило исторический план выставки. Финские организаторы предоставили и часть оборудования выставки.

Музей антропологии и этнографии выделил экспозиционную площадь, часть оборудования, а главное — предоставил свои коллекционные материалы — 218 ед. хр. Это уникальные предметы (костюмы, орудия труда, утварь и прочие предметы быта) из коллекции Теодора Швиндта, основоположника этнографической науки в Финляндии, собранные им на территории различных приходов Карельского перешейка у финнов-эурямейсет в конце XIX в. (многие вещи датируются началом и серединой XIX в.). Никогда еще материалы коллекции Т. Швиндта так широко не экспонировались в музеях России.

Общество ингерманландских финнов «Инкерин Лиитто» выделило для выставки 345 ед. хр. из фондов создаваемого Ингерманландского музея. Это орудия труда, утварь и предметы сельского быта, детские игрушки, предметы религиозного культа, обувь и традиционная одежда, собранная у ингерманландских финнов и ижор; 40 предметов традиционного быта поступило из частных собраний членов «Инкерин Лиитто». Особую группу экспонатов составили костюмы из различных приходов Ингерманландии, реконструированные по сохранившимся описаниям и музейным коллекциям Эстонии и Финляндии. Костюмы выполнены национальными мастерами группы реконструкции традиционной одежды народов Ингерманландии из Общества ингерманландских финнов. Необычными экспонатами стали и музыкальные инструменты финнов и ижор, кантеле и йоухикко, воссозданные по архивным материалам группой народных мастеров Общества. «Инкерин Лиитто» предоставил коллекцию из 12 пейзажных фотографий Ингерманландии, созданную членами Общества (авторы Т. Быкова, В. Вязанен, О. Конькова, И. Риехакайнен, В. Ужвиев). На стенах лестницы, ведущей к выставке, была размещена фотовыставка «Финские храмы Ингерманландии» — фотографии лютеранских кирх различных ингерманландских приходов (авторы Т. Быкова, В. Кокко, А. Отти, В. Ужвиев).

Проблемы

Основной проблемой при создании выставки стала необходимость сочетания всех трех заявленных планов (исторического — текстов, этнокультурного — предметов, эмоционального — пейзажных фотографий), каждый из которых обладал самодостаточностью.

Вступительный и пояснительный текст (36 612 знаков) являлся, по сути дела, самостоятельным обобщающим исследованием. В нем рассматривались не только некоторые стороны культуры народов Ингерманландии, но и основные этапы истории местного финноязычного населения, прежде всего ингерманландских финнов. Все это требовало соблюдения определенной хронологической последовательности.

Сопровождать же текстовой ряд этнографическими предметами и пейзажными фотографиями оказалось далеко не всегда возможно. Во-первых, представленные для выставки экспонаты происходят из двух хронологических коллекционных групп — рубежа XIX–XX вв. и послевоенного периода. Это, естественно, не может иллюстрировать представленный в текстах хронологический ряд. Во-вторых, многие тексты посвящены историческим событиям, которые в принципе невозможно сопроводить имеющимися коллекционными материалами (создание Санкт-Петербурга, народное образование XVIII–XIX вв., революции, эмиграция и т. д.). В-третьих, сами коллекционные предметы требуют чаще всего не хронологического, а тематического разделения внутри каждого исторического периода. В-четвертых, пейзажные фотографии часто вообще невозможно отнести к какому бы то ни было хронологическому ряду.

Единственным выходом представляется использование связей не только прямых *предметно-тематических*, но и *ассоциативных*. Последний прием применяется в художественных выставках и не используется в довольно консервативном научном экспонировании. Приведем три примера.

Тема «Революции». Текстовая часть, рассказывающая о событиях 1917–1918 гг., значительно изменивших традиционный образ жизни местных народов, дополнена коллекцией старых железных серпов, топоров и колотушек (ассоциация с советскими гербовыми составляющими и орудиями, использующими ударную силу). Сопутствующая пейзажная фотография (авторы Т. Быкова и В. Ужвиев) представляет собой группу мертвых, частично надломленных старых деревьев на месте бывшей ингерманландской деревни (ассоциация с разрушением традиционного деревенского уклада).

Тема «Те, кто уехал». Текстовая часть рассказывает об эмиграции в Финляндию в 1918–1921-х гг. многих представителей ингерманландской интеллигенции и большого числа крестьян, особенно из Северной Ингерманландии, где наиболее долго сохранялись древние черты традиционного быта. На подиуме, сопровождаемом этим текстом, представлены коллекция берестяной обуви (все предметы расположены однонаправленно) и дорожная сумка (ассоциация — уход населения). На сопутствующей пейзажной фотографии (автор О. Конькова) — закатное солнце, прорывающееся сквозь арочный разлом темной старой стены Копорской крепости (ассоциация — последняя возможность выхода из «темной» советской России революционного времени).

Тема «Последний шанс». Текст посвящен современному состоянию культуры и национального движения воды, ижор и ингерманландских финнов. В связи с политикой пассивной ассимиляции и массовой репатриацией финнов в Финляндию ставится вопрос: сохранятся ли ижоры и ингерманландские финны в самой Ингерманландии? Предметы на подиуме как бы дают четыре возможности выбора дальнейшей судьбы:

— большой старый расколотый горшок для теста (ассоциация — ностальгические воспоминания о «прежней» ушедшей Ингерманландии, путь консервации культуры),

— старый деревянный цеп — орудие обмолота зерна (ассоциация — возврат к исконной работе местных народов — земледелию, а значит, продолжение проживания на родине и путь сохранения традиционного сельского расселения),

— старинный ручной безмен — инструмент торговли (ассоциация — освоение ингерманландцами с их активным двуязычием нового пути — пути посредников в финляндско-российских торговых и предпринимательских отношениях),

— старинное лодочное весло — орудие передвижения (ассоциация — право репатриации для ингерманландских финнов и путь отъезда из Ингерманландии).

На фотографии (автор О. Конькова) — пустынная старая водская дорога (ассоциация — отсутствие людей, исчезновение воды как народа, возможное подобное будущее для ижор и ингерманландских финнов).

Таким образом, сочетание предметно-тематических и ассоциативных связей при объединении трех планов (исторического, этнокультурного и эмоционального) дает возможность наиболее полного разностороннего раскрытия темы выставки.

Реалии

Выставка «Ингерманландия» была открыта в марте-апреле 2003 г. Ее посетили более 5 000 чел.

На выставке дважды был проведен День ингерманландской культуры с выступлением Народного хора ингерманландских финнов «Пиетарин куоро», ижорской группы «Корпи», пастора Арво Сурво и детской группы из прихода Купанитса (Волосовский р-н), проводились экскурсии и консультации специалистов по истории и культуре Ингерманландии. Подобная практика сочетания музейного экспонирования и современного функционирования этнической культуры представляется перспективным направлением в музейной работе.

В этом разделе приведем тексты с указанием использованных фотографий, списки сопровождающих коллекционных предметов и пейзажных фотографий. Следует отметить, что особенности экспозиционной площади потребовали размещения витрин с костюмами и текстилем не в соответствии с темами, а в углах зала.



Рис. 1. Карта расселения финноязычных народов Ингерманландии сер. XIX в. (по материалам П. фон Кёппена).

Что такое Ингерманландия?

Ингерманландия — это земля между Финским заливом и Ладожским озером, по обе стороны реки Невы. Западная ее граница проходит по реке Нарва, северная — по лемболовским высотам. С востока ее ограничивают берега Ладоги и река Лава, а с юга — извилистая линия по среднему течению реки Луги и прилужским болотам — старинная русско-шведская граница XVII в.

Как красива Ингерманландия! Рассеченные реками леса, широкие просторы древних полей, глухие заросшие озера, высокие холмы, с вершин которых видны самые далекие деревни, мшистые клюквенные болота, огненные закаты над Финским заливом и ладожские осенние бури — это и есть Ингерманландия.

Название этой земли (по-русски Ижора, по-латыни Ингардия) появилось в XIII в. Есть много истолкований этого названия, но сказать точно, откуда оно произошло, до сих пор невозможно.

Все последнее тысячелетие Ингерманландия была объектом раздора между Востоком и Западом. За эту землю, расположенную на пересечении важнейших торговых путей, боролись древнее Новгородское государство, Швеция, Дания, Германия, Россия. Борьба шла и между западной католической и восточной православной церковью.



Рис. 2. Водская семья. Фото С. Паулахарью. 1911. Музейное Ведомство Финляндии.

Иллюстрации

Водская молодая женщина. Вторая половина XVIII в. Рис. Ф. Туманского.

Дети в ижорской одежде. 1994 г. Фото А. Отти.

Финны-эурямейсет и финны-савакот. Сер. XIX в.



Рис. 3. Пожилые ижорские женщины. Фото С. Паулахарью. 1911. Музейное Ведомство Финляндии.

Предметы

Рыболовные снасти и снаряжение (сети, сачок, приспособление для плетения сетей, рогатина железная, факелодержатель, ловушки для раков, ловушки для миноги, грузила, корзины, крюки и т.д.). Конец XIX в. Ижоры, финны-эурямейсет.

Жители Ингерманландии

Коренными жителями Ингерманландии являются два древних прибалтийско-финских народа — воть и ижора. С IX или с рубежа XI–XII вв. (существуют разные точки зрения) появляются на этой земле славянские племена. По Столбовскому миру 1617 г. Шведское королевство присоединило к себе Ингерманландию. На разоренные русско-шведскими войнами земли стали переселяться финские крестьяне с Карельского перешейка, северных берегов Ладogi и из провинции Саво. На новых землях сформировались две этнические финские группы: савакот и зурямёйсет. К XVIII в. переселившиеся в Ингерманландию финны-лютеране составляли уже более 70 %



Рис. 4. Финки-зурямёйсет из прихода Тюрё. 1877 г. Музейное Ведомство Финляндии.

всего населения этой земли. По Ништадскому мирному договору в 1721 г. Ингерманландия входит в состав России, начинается массовое переселение русских из центральных и южных российских губерний. К середине XVIII в. русские составляют уже почти половину населения Санкт-Петербургской губернии. Тысячи немцев прибывают на ингерманландские земли по приглашению Екатерины II. Большое количество переселенцев из Эстонии получают здесь землю после реформы 1861 г. Вплоть до революции продолжалась и иммиграция из Финляндии.

Еще в 1849 г. выдающийся российский географ Петер фон Кеппен опубликовал этнографическую карту и сопроводительные материалы, согласно которым финно-язычное население Ингерманландии было представлено следующими народами:

Воть — 5 148 чел.

Ижора — 15 600 чел.

Финны-зурямёйсет — 29 243 чел.

Финны-савакот — 43 080 чел.

Нижнелужские финны — несколько сот чел.

По переписи населения 1926 г. количество воти сократилось до 700 чел., ижоры — до 13 000 чел. Численность ингерманландских финнов достигла 126 000 чел.



Рис. 5. Кофта женская. Финны. Карельский перешеек. XIX в. Хлопчатобумажное полотно, вышивка оранжевой, желтой, зеленой шерстью. МАЭ. Колл. № 287-135.

Иллюстрации
 Водская семья
 Девушки Сойкинского полуострова в национальной одежде.
 Пожилые ижорские женщины.
 Водская молодежь.
 Финские девушки-савакот из прихода Марккова у колодца.
 Фото Самули Паулахарью, 1911 г. Музейное ведомство Финляндии.

Витрина 1
 Девичий праздничный костюм о-ва Сейскар. XX в. Финны.
 Костюм замужней женщины, родившей ребенка, из прихода Каттила. Сер. XIX в. (реконструкция). Водь.
 Женский костюм прихода Купанитса (Губаницы, совр. Гатчинский район). Конец XIX в.
 Финны-савакот.
 Полотенца (лен, шерсть, хлопок). XIX в. Ижоры, финны.



Рис. 6. Финские девушки-савакот прихода Марккова у колодца. Фото С. Паулахарью. 1911. Музейное Ведомство Финляндии.

Ингерманландские деревни

Ижоры. До Второй мировой войны ижоры проживали компактно на Сойкинском полуострове, в нижнем течении р. Систа, на нижней Луге, по р. Коваши, в бассейне оз. Вялье (в этих местах ижоры составляли почти все население). На территории современных Ломоносовского, Гатчинского и Всеволожского районов ижоры жили разбросанно, отдельными деревнями, часто — отдельными домами в финских деревнях. Ижорские деревни имели обычно уличную планировку. На Карельском перешейке встречалась и «кустовая» структура. Деревни обычно были небольшими (до 10 домов) и средними (до 100 домов).

Водь. Основная часть водь жила в Котельской волости. В окрестностях Копорья водь проживала в русском окружении, на нижней Луге соседствовала с ижорами. Характерны средние и большие деревни с уличной планировкой.

Финны. Финны-эурямейсет почти всегда соседствовали с близкими им по языку и культуре ижорами. Савакот же проживали в основном компактно, изолированно от других этнических групп. Финские деревни были исключительно разнообразны по планировке, размерам и структуре.

Отмена крепостного права (1861 г.) мало изменила жизнь крестьян в Ингерманландии. И хотя столыпинская реформа начала XX в. принесла некоторые улучшения, земельные наделы оставались очень маленькими — не более 6–11 га. Выжить крестьянину помогало рыболовство, охота, соби- рание и продажа грибов и ягод, отхожие промыслы, в Северной Ингерман- ландии — посредническая торговля между Россией и Финляндией.



Рис. 7. Деревня Вяясюля. Фото С. Паулахарью. 1911.
Музейное Ведомство Финляндии.

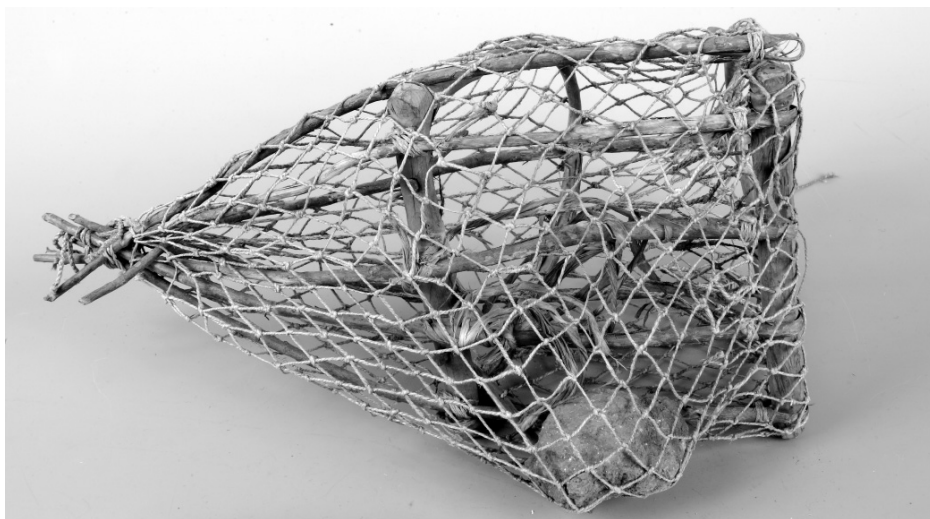


Рис. 8. Мережа для ловли раков. Финны. Карельский перешеек. XIX в. Дерево, лен. МАЭ. Колл. № 303-34.

Иллюстрации

Нижнелужская деревня.

Деревня Химаккала.

Деревня Вяяскюля. Фото Самули Паулахарью, 1911. Музейное ведомство Финляндии.



Рис. 9. Корзина плетеная. Финны. Карельский перешеек. XIX в. Щепа. МАЭ. Колл. № 303-36.

Структура сельского расселения резко изменилась после Отечественной войны. Появилось новое население — переселенные в опустевшие финские и ижорские деревни русские, белорусы, украинцы. Многие деревни оказались смещенными со своего исконного места. Образовалось много новых крупных поселений вблизи железных и автомобильных дорог. Государственная политика укрупнения населенных пунктов привела к исчезновению очень многих небольших деревень.

Вид ингерманландской деревни сильно изменился как внешне, так и внутренне. «Населенные» летом дачниками и родственниками, зимой деревни пустеют. Во многих отдаленных от Санкт-Петербурга деревнях старики оста-

ются брошенными, и спасает их только взаимовыручка. Порой поддержка идет только от церковных приходов.

Предметы

Топоры, долото, наковальня, нож для обрубки сучьев из д. Озерешно (совр. Гатчинский р-н). Конец XIX в. Ижоры.

Пейзажная фотография

Деревенская улица. Авторы Т. Быкова, В. Ужвиев.



Рис. 10. Крюк для подвешивания котла. Финны. Карельский перешеек. XIX в, железо. МАЭ. Колл. № 287-120.

Дома в Ингерманландии

В финских, ижорских, водских и русских деревнях Ингерманландии раньше существовали дома, близкие по своей структуре. Бревенчатые дома либо представляли собой пятистенки с поперечной пятой стеной, либо состояли из двух изб, соединенных сенями. Двух-, трех- и четырехскатные крыши крылись соломой в снопиках или внатруску, иногда покрывались и дранкой. Дома возводили на среднем или низком подклете. Дома обычно были некрашеными, но окна зачастую украшались красивейшими резными либо расписными наличниками.

Сзади или сбоку пристраивались одноэтажные деревянные дворы, где были и двор, и хлев, а на чердаке — небольшой сеновал. У ижор, финнов и води Западной Ингерманландии часто можно было встретить и великолепные каменные дворы. Они были сложены из двух рядов



Рис. 11. Миски деревянные. Финны. Карельский перешеек. XIX в. Дерево. МАЭ. Колл. № 287-14.

больших камней, скрепленных гашеной известью и мелкими, порой разноцветными камушками! Сенные сараи, бани и погреба ставились отдельно, а риги, где сушили и обмолачивали хлеб, часто выносили за пределы деревни.

Необычно выглядели ижорские топившиеся «по-черному» дома Сойкинского полуострова. Поразительное сочетание черного от копоти «бархатного» потолка и желто-медовых стен, мебели (их скребли каждую пятницу!) и деревянной посуды производили чарующее, сказочное впечатление. Порой оно усиливалось и внешним видом дома: соломенные крыши сверху прижимались длинными жердями, верхние концы которых, перекрещенные над гребнем крыши, были оформлены в виде птичьих голов и носили название «харакат» (т.е. «сороки»). Вечерами на фоне заката ряды парных птичьих голов четко вырисовывались над каждым ижорским домом.

Современные дома в Ингерманландии, как правило, далеки от местных традиций. Используются всевозможные проекты и любые строительные материалы. Особое впечатление производят жилые постройки «новых» русских.

Иллюстрации

Дом Пукки в приходе Келтто.

Дом Уапро Микко в приходе Лемпаала. Фото Самули Паулахарью, 1911. Музейное ведомство Финляндии.

Детали дома в д. Хииттола. Собрание отделения культурологии университета г. Турку, Финляндия.

Предметы

Столярные инструменты. XIX–XX вв. Финны-савакот.

Домашняя утварь. XIX в. Финны-эурямейсет.

Лыжи. Нач. XX в. Финны-савакот.

Рукавицы, дорожная сумка. XIX в. Финны-эурямейсет.

Пейзажная фотография

Сосна в инее. Автор В. Вайзанен.

Ингерманландский фольклор

Только в середине XIX в. стало очевидным, что Ингерманландия — это настоящая сокровищница фольклора. Поразительно, что здесь прекрасно сохранились и женская лирика «калевальской» метрики, и традиции причитаний и плачей, и мужская народная инструментальная музыка. Великолепными исполнителями были Ларин Параске, Онтропо Мельников, Мария Лукка. В Ингерманландии было записано более 145 000 песен от более чем 2000 народных певцов (1200 из них известны поименно!). Исполнителями были главным образом женщины. Основной стиль исполнения — диалог между солисткой и хором — был характерен для славян и некоторых европейских народов. Традиция исполнения песен и причитаний долго сохранялась в семьях и гуляниях молодежи.

Большое количество финских исследователей изучали ингерманландский фольклор. Первым, кто обратил на него внимание, был создатель



Рис. 12. Вересковый ствол для магических целей. Финны. Карельский перешеек. XIX в. МАЭ. Колл. № 287-127.

всемирно известной «Калевалы» Элиас Леннрот. Первыми знаменитыми собирателями в 1840-е годы были Даниэль Эуропеус и Х.А. Рейнхольм. Мало кто знает, что некоторые из собранных ими ингерманландских сюжетов вошли в «Калевалу». Стипендиаты Общества финской литературы продолжили работу в 1850–1860-х годах. Армасу Лаунису и А.О. Вайсянену удалось записать ингерманландские песни на фонограф. Первая запись на восковом цилиндре была сделана в 1906 г.



Рис. 13. Пряжка для скрепления ворота женской рубашки. Финны. Карельский перешеек. XIX в. МАЭ. Колл. № 303-51.

Первая мировая война прервала работу по сбору фольклора. Только в самом конце 1920-х — начале 1930-х годов было осуществлено несколько экспедиций к ижорам на Сойкинский полуостров и нижнюю Лугу. Планомерная работа была продолжена в 1930-х годах и только в Эстонской Ингерманландии (так называлась территория между реками Лугой и Нарвой, по Тартускому договору 1920 г. отошедшая Эстонии). Собранная здесь коллекция включила в себя огромное количество эпических, лирических, свадебных песен и заклинаний.

В 1940 г. удалось собрать финские и ижорские песни в Ораниенбаумском (ныне Ломоносовском) районе. В послевоенные годы экспедиции фольклористов из Эстонии и Карелии и Финляндии продолжили свой поиск как среди ижор и ингерманландцев, вернувшихся в Ингерманландию, так и среди тех, кому пришлось обрести новую родину. Удалось записать множество прекрасных песен (так, в архиве Карельского научного Центра хранится свыше 3000 фольклорных записей!). Особое место в фольклоре принадлежит «рёнтушкам» — оригинальным танцам-песням Северной Ингерманландии.

Древняя народно-поэтическая традиция в Ингерманландии практически угасла. Каждый год уходят от нас последние ее носители. Но песни этой земли настолько великолепны, что даже новое поколение ингерманландцев, порой почти не знающее свою историю и родной язык, заново учит песни и поет их.

Иллюстрации

Элиас Леннрот (1802–1884). Музейное ведомство Финляндии.

Д.Э.Д. Эуропеус (1820–1884). Музейное ведомство Финляндии.

Прокой Виллон. Архив Общества финской литературы. Заметки Даниэля Эуропеуса.

Нотные записи Армаса Лауниса. Архив Общества финской литературы.



Рис. 14. Шляпа мужская. Финны. Карельский перешеек. XIX в. Фетр. МАЭ. Колл. № 303-23.

Предметы

Кантеле (3). XX в. Ижоры.

Йоухикко (финская скрипка). XX в. Финны.

Вирсикантель. XX в. Ижоры

Мужской пояс. Сер. XIX в. Финны-эурямейсет.

Литейная форма для выплавки украшений пояса. Сер. XIX в. Финны-эурямейсет.

Пейзажная фотография

Финский праздник Юханнус. Костер. Авторы Т. Быкова и В. Ужвиев.

Ларин Параске

Самая знаменитая народная певица Ингерманландии — Ларин Параске (по рождению Параскева Никитична Никитина), ижорка по происхождению, православная по вероисповеданию. Она родилась в семье крепостных 27 декабря 1833 г. (по новому стилю — 8 января 1834 г.) в д. Мякиенкюля прихода Лемпаала (по-русски Лемболово современного Всеволожского района). Параскева обладала изумительной памятью. Еще девочкой, служа в подпасках, она соревновалась в пении со многими певцами, а однажды победила знаменитого рунопевца Онтропо Мельникова. В 19 лет она вышла замуж за крестьянина приграничной финляндской деревни Васкела. Дом, в который она вошла хозяйкой, назывался Ларила. Отсюда финское имя — Ларин Параске. Замужняя жизнь оказалась невероятно трудна. Муж ее постоянно болел. Она сама пахала, сеяла, жала и косила. Пела на праздниках, причитала на похоронах, бурлачила на реке Тайпале. Параске родила девятерых детей, шестеро из них умерли.

В 1887 г. пастор Вольф Неовиус начал записывать песни от Параске. Он, по сути, «открыл» ижорскую сказительницу для Финляндии и Рос-

сии, хотя десятью годами ранее финский фольклорист А. Борениус записал от нее 24 песни. Несколько лет Ларин Параске прожила в доме Неовиуса в г. Порвоо. Она стала знаменитостью. Она выступает. Ее рисуют художники Э. Нордлунд, А. Эдельфельт, Э. Ярнефельт. Мелодии ее песен записывает Ян Сибелиус. За узоры вышивок ее благодарит известнейший финский археолог и этнограф Теодор Швиндт.

Знание фольклора Ларин Параске было феноменальным. От нее записано около 3000 поговорок, 1583 старинные руны, 500 лирических песен, 25 причитаний. Всего наследие Ларин Параске содержит 32 676 стихов — это самое большое в мире индивидуальное фольклорное собрание.

В мае 1893 г. Параске вернулась в Васкелу. С этой поры она болеет и бедствует. В 1899 г. ее избу и землю продали за недоимки. И величайшая народная певица стала жить в соседской бане. Лишь за два года до смерти сын выкупил ее избу. Она умерла 3 января 1904 г., одинокая, почти всеми забытая.

Через 7 лет на ее могиле был поставлен памятник со словами:

Приносил мне песни ветер,
Ледяной порыв весенний,
Их ко мне толкало море,
Гнали их морские волны.

Иллюстрации

Альберт Эдельфельт, 1893. Ларин Параске. Музей искусств г. Хяменлинна, Выборгский фонд.

Родной дом Параске в приходе Лемпаала. Фото Самули Паулахарью, 1911. Музейное ведомство Финляндии.

Записки А.А. Неовиуса. Общество финской литературы.

А.А. Неовиус. Музейное ведомство Финляндии.

Предметы

Деревянная колыбель. Детская подушка с надписью «Нувääyötä» («Спокойной ночи»). XIX в. Финны-савакот.

Детское стеганое одеяло. XX в. Финны.

Берестяная утварь. XIX в. Ижоры.

Магические предметы (камни, корень) (совр. Кингисеппский р-н). Ижоры, финны.

Берестяные предметы для покоса. XIX в. Финны.



Рис. 15. Ларин Параске.
Альберт Эдельфельт. 1893.
Музей искусств г. Хяменлинна,
Выборгский фонд.

Пейзажная фотография

Трава, небо, солнце. Автор И. Риехакайнен.



Рис. 16. Рубаха женская. Финны. Карельский перешеек. XIX в. Лен, вышивка оранжевой, желтой, зеленой шерстью. МАЭ. Колл. № 303-50.



Рис. 17. Женская верхняя одежда. Финны. Карельский перешеек. XIX в. Сукно, вышивка оранжевой, желтой, зеленой шерстью. МАЭ. Колл. № 303-1.

Город посреди Ингерманландии

Санкт-Петербург не был первым городом в устье Невы. Еще шведский король Густав II Адольф на месте впадения реки Охты в Неву — стратегически выгодном месте — построил в 1632 г. город Ниеншанц (начало строительства было положено в 1611 г.). Этот город стал торговым центром не только Ингерманландии, но и Карельского перешейка и Восточной Финляндии в целом. Русская армия захватила и разрушила его в 1703 г. В том же году Петр I основал город Санкт-Петербург непосредственно на территории, еще принадлежавшей Швеции. В 1712 г. Санкт-Петербург стал российской столицей, сюда были переведены как официальные службы, так и императорский двор. А в 1721 г. по Ништадскому мирному договору окружавшая Санкт-Петербург Ингерманландская губерния вошла в состав России и была переименована в Санкт-Петербургскую. Финское крестьянство, которое проживало в Ингерманландии уже более столетия, не ушло в Финляндию вслед за духовенством, дворянами и шведской администрацией. С этого момента его судьба оказалась связанной с Россией.

Далекая окраина шведского королевства — Ингерманландия — оказалась в центре столичной жизни с ее дворцами, парадами, царскими выездами. Стал меняться этнический состав, вначале крайне медленно: к 1732 г. количество переведенных из центральных районов России крестьян составило лишь 17 % населения Ингерманландии, в то время как финнов было 37,6 %, а ижор — 24 %. Но уже к концу XIX в. финны составляли лишь 15,5 % губернского населения (107 006 чел.).

Большой город — большие проблемы. Строительство города и дорог вело к уничтожению многих старинных финских и ижорских деревень. Поток новых переселенцев вызывал перераспределение земли. Крепостное право, необходимость работать на строительных работах, обслуживание городской жизни — все это изменило традиционный деревенский уклад.



Рис. 18. Подвеска к поясу. Финны. Карельский перешеек. XIX в. Кожа, бронза. МАЭ. Колл. № 314-67.

Метрополия

Санкт-Петербург рос быстро. На рубеже XVIII–XIX вв. город по численности населения превзошел Стокгольм, а в середине XIX в. сравнялся с Веной и Берлином. Перед Первой мировой войной число жителей достигло двухмиллионного рубежа. И крестьянское хозяйство все больше стало ориентироваться на петербургский рынок. Здесь привычными стали финские возы с бидонами молока и сливок, горшочками «чухонского» масла, сметаной, творогом. Из ближайших окрестностей молочницы-«охтенки» шли пешком с несколькими бидонами молока на коромысле, часто разнося его в городе по домам. Ингерманландцы выращивали на продажу свиней, телят, гусей, держали пчел, везли в город картофель, рыбу, яблоки, лесные ягоды и грибы. В городе нужно было все: и сено, и солома, и веники, и мочало. В теплое время прибрежные рыбаки везли в столицу строительные материа-

лы — лес, камень, песок, гравий. Зимой поставляли дрова санным путем, выгружая их у Тучкова моста. Лес сплавляли и плотами.



Рис. 20. Ошейник для телят. Финны. Карельский перешеек. XIX в. Дерево. МАЭ. Колл. № 287-104.

Многие крестьяне ездили в Санкт-Петербург подрабатывать извозчиками. Особенно хорошо было в Масленицу: считалось, что катание на финских «вейках» приносит счастье! Финские и ижорские девушки находили работу в качестве прислуги. Своеобразным промыслом было и воспитание сирот из петербургских приютов: за «казенных» детей (ruununlapset) казна выплачивала ежегодное содержание. Определенный доход приносили и дачники: финские крестьяне получали деньги и за оплату летнего жилья, и за продукты к столу.

Таким образом, Санкт-Петербург и Ингерманландия нуждались друг в друге: Ингерманландия кормила город, а город поддерживал деревенское хозяйство и спасал многих от разорения.

Иллюстрации

Масленица на льду Невы. Книга Русской кухни. Гуммерус.

Финн-продавец молока в Петербурге. Архив рисунков издательства Отава.

Предметы

Предметы по уходу за скотом. Кон. XIX в. Финны-эурямейсет.

Металлический безмен. Кон. XIX в. (совр. Гатчинский р-н). Финны-савакот.

Деревянный безмен. Кон. XIX в. (совр. Всеволожский р-н). Финны-эурямейсет.

Деревянный безмен. Кон. XIX в. Ижоры.

Ручная дробилка для гороха. Кон. XIX в. (совр. Гатчинский р-н). Финны-савакот.

Крюки, вилы, лопата для копки картофеля. XIX в. Финны-эурямейсет.

Курительные принадлежности. Поясной набор. XVIII–XIX вв. Финны-эурямейсет.

Пейзажная фотография

Ригель в тумане. Автор В. Вайзанен.

Витрина 2

Мужской костюм. Сер. XIX в. Финны-эурямейсет.

Женские костюмы (2). Сер. XIX в. Финны-эурямейсет.

Берестяная и кожаная обувь. XIX в. Финны-эурямейсет.

Полотенца (лен, шерсть, хлопок, красный сатин). XIX–XX вв. Ижоры, финны-эурямейсет.

Народное образование

Первая финская национальная школа была открыта в 1782 г. в деревне Колппана (Колпаны) под Гатчиной, где крестьянские дети с помощью «образованных» крестьян бесплатно овладевали грамотой. И уже в 1810–1820-х годах (значительно раньше, чем в Финляндии) в Ингерманландии формируется целая сеть церковно-приходских школ с финским языком преподавания, увеличивается число народных финских школ, поддерживаемых крестьянскими сельскими общинами.

В 1863 г. в деревне Колпаны была основана первая учительская семинария (в том же году подобная семинария появилась и в Финляндии). Семинария была призвана готовить национальные педагогические кадры для финских деревень Ингерманландии. Трехлетняя программа обучения включала подготовку по различным гуманитарным дисциплинам, естественным и точным наукам, музыке, хоровому пению. Просуществовав до 1919 г., эта семинария выпустила более 200 педагогов — основу ингерманландской интеллигенции. К началу XX в. в Ингерманландии было более 200 школ, ремесленные училища, на деньги ингерманландцев был построен финский лицей в Выборге. Создавались песенные, театральные и спортивные общества. При лютеранских церквях действовали культурные центры со светскими библиотеками и кружками.

Появилась и пресса на финском языке. В 1870 г. была основана первая газета «Пиетарин саномат» («Петербургские новости») под редакцией И. Хагмана. В целом до революции в разные годы было основано восемь финских газет, издавался «Народный календарь» тиражом около 30 000 экз.

Но с конца XIX в. национальное развитие Ингерманландии стало сдерживаться. Были ограничены гражданские права финского языка: в школах сокращалось время на изучение финского языка, во многих учебных заведениях языком преподавания становился русский. Во время Первой мировой войны половина всех финских учителей была призвана в действующую армию.

Иллюстрации

Ингерманландские дореволюционные газеты на финском языке. Из книги «Inkeri: historia, kansa, kulttuuri».

Ингерманландцы в царской армии. Архив отделения культурологии университета г. Турку.

Предметы

Детские игрушки. XIX в. Ижоры.

Детские игрушки. XX в. Финны.

Куклы в костюмах финнов-эурямёйсет. XX в.

Рождественские соломенные игрушки. XX в. Финны-савакот.

Религия в Ингерманландии

Издавна народы Ингерманландии представляли большой интерес как для западной католической Церкви, так и для восточной православной. С XIII в. велась борьба за установление церковной власти в Водской и Ижорской землях. В результате религиозной границей стала река Нарва: на эстонских землях к западу от нее победило католичество, к востоку — русское православие. Столбовский мир, по которому Ингерманландия перешла в шведское владение, гарантировал право на сохранение православия води и ижоры, однако уже с середины XVII в. религиозные права местного населения стали резко ограничиваться. Швеция установила в Ингерманландии власть лютеранской церкви. Финны, переселившиеся на эти земли, также были лютеранами. После завоевания приневских земель Петр I объявил о сохранении за его новыми финскими подданными права на лютеранское вероисповедание. К 1760-м годам уже во всех финских поселениях Ингерманландии существовали лютеранские приходы, богослужение в которых шло на финском языке. Лютеранская церковь проводила большую объединительную работу среди ингерманландцев и способствовала росту национального самосознания. Благодаря ей поддерживался очень высокий уровень грамотности: в 1926 г. при среднем уровне грамотности русского населения 47,1 %, у финнов он составлял 71,5 %.

К 1917 г. в Петрограде и Гатчине действовали лютеранские церкви и приходы, а в губернии их число доходило до 32. Количество прихожан в них было около 144 000 чел. Водь и ижора оставались православными прихожанами 25-ти приходов.

В конце 1920-х годов начались репрессии церкви. Уже в 1930 г. были закрыты приходы в Белоострове и Куземкино. Был закрыт и ряд право-

славных церквей, прихожанами которых были ижоры и воль. Общая численность лютеранских пасторов со 183 в 1917 г. к лету 1936 г. снизилась до 10. Деятельность лютеранской церкви в отдельных приходах продолжалась до 1938 г., почти все арестованные в эти годы пасторы были расстреляны или погибли в тюрьмах и лагерях.

Церкви были закрыты, но вера поддерживала. Долгие годы во многих семьях Библия была единственной книгой на финском языке, по которой детей учили родной словесности. Богослужения на финском языке стали проводиться в Нарве с 1960 г., и многие жители Ингерманландии приезжали туда. В 1964 г. в г. Петрозаводске была основана община, а через пять лет зарегистрировано Общество лютеран. В 1975 г. воссоздана лютеранская община в Колтушах, а в 1978 г. в Пушкине стала действовать финская лютеранская церковь. В 1993 г. Церковь Ингрии официально получила независимость. В настоящее время она объединяет 60 приходов по всей России. На протяжении 1990-х годов в Ингерманландии открывались отреставрированные или построенные заново финские церкви. Богослужения в них ведутся на двух языках — русском и финском.

Иллюстрации

Лютеранская церковь в Губаницах. Фото О. Коньковой.

Лютеранская церковь в Юкках. Фото О. Коньковой.

Богослужение в развалинах Скворицкой лютеранской церкви. 1999 г. Фото В. Вайзынена.



Рис. 21. Лютеранская церковь прихода Купанитса. Фото О. Коньковой. 2003 г.

Предметы

Пасхальные деревянные расписные яйца. XX в. Ижоры, финны.

Деревянная форма для изготовления пасхи. XIX в. Финны.

Библия и псалтырь. XIX в. Финны.

Салфетки с христианской символикой. XIX в. Ижоры, финны.

Настенное изречение из Библии (бумага, краска). XX в. Финны.

Моозес Путро

Созданная в 1888 г. выпускником Колпанской учительской семинарии, учителем и кантором Моозесом Путро песня под названием «Nouse Inkeri» («Вставай, Ингерманландия») стала национальным гимном ингерманландских финнов. Регулярно в разных районах Ингерманландии еще с 1823 г. проводились певческие праздники. Но именно по инициативе Моозеса Путро был организован первый общингерманландский праздник песни. Он был проведен летом 1899 г. в деревне Пудость Скворицкого прихода под Гатчиной. Затем подобные праздники проходили регулярно вплоть до 1918 г., собирая множество хоров, оркестров и театральных коллективов и сплавивая многотысячную аудиторию.

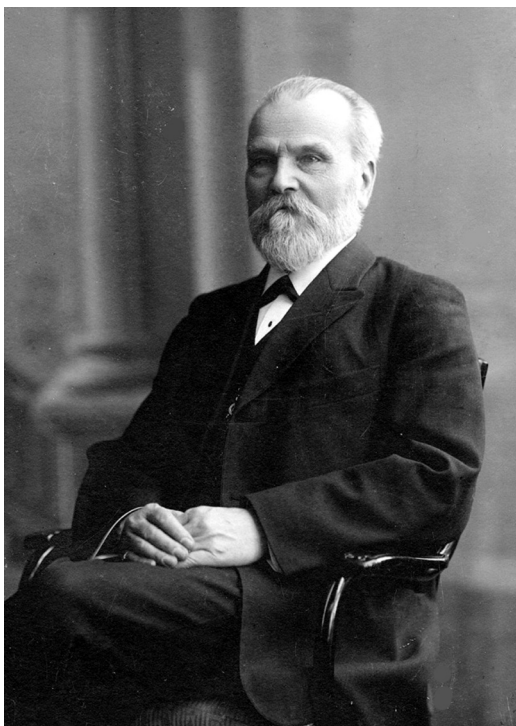


Рис. 22. Моозес Путро.
Архив Общества финской литературы.

Моозес Путро исчез в 1918 г. при невыясненных обстоятельствах.

Иллюстрации

Моозес Путро. Архив Общества финской литературы.

Витрина 3

Женский костюм прихода Туутари (совр. Гатчинский р-н). XX в. Финны-эурямейсет.

Женский костюм прихода Марккова (совр. Кировский р-н). XX в. Финны-савакот.

Женский костюм прихода Келтто (совр. Всеволожский р-н). XX в. Финны-савакот.

Полотенца (лен, шерсть, хлопок). XIX в. Ижоры, финны.

Пейзажная фотография

Ветка клена у стены дома. Автор В. Вайжанен.

NOUSEINKERI

Nouse, Inkeri, jo herää työhön,
Aamun koi jo sulle heijastaa.
Valoa jo elämäsi yöhön
Leviää, oi armas synnyinmaa.

Väikkyen jo aamun säteissä
Toivo herää lastes sydämissä.
Nouse, Inkeri, jo loppuu yö,
Nouse, nouse, sun hetkes lyö.

Kerran kaikuu vielä kaunis soitto
Kautta kallihimman synnyinmaan,
Valon, vapauden ompi voitto,
Riemuiten käy kansa laulamaan.

Kuullen kutsumusta mielin innoin
Kaikuaapi silloin täysin rinnoin:
Nouse, Inkeri, sun laulus soi,
Nouse, päiväks jo vaihtuu koi!

Революции

Февральская революция принесла надежды измученным войной народам Ингерманландии. Три общеингерманландских съезда в 1917–1918 гг. приняли решения о восстановлении финских школ и создании национально-культурной автономии — давней мечте ингерманландцев. Но Октябрьский переворот и гражданская война политически разделили Ингерманландию: с одной стороны оказались крестьянство и интеллигенция, поддерживавшие программные требования меньшевиков и эсеров, а с другой стороны — большевистски настроенные финские рабочие Петрограда. Последние нашли себе соратников в виде 5000 «красных» финнов, потерпевших поражение в революции в Финляндии.

Политика военного коммунизма пришла в противоречие с крестьянским укладом Ингерманландии. Уже летом 1918 г. начались вооруженные крестьянские бунты в Западной Ингерманландии, осенью и весной — в Центральной. Ответом властей был повсеместный террор.

И все же Тартуский мирный договор 1920 г. и новая советская политика в отношении национальных меньшинств дали результат. В целом 1920-е годы были временем экономического и культурного развития ингерманландских финнов и ижор. Число национальных школ выросло до 342 (а это 20 000 учащихся!), изб-читален — до 105.



Рис. 23. Североингерманландское ополчение в Кирьясало зимой 1920 г.
Национальный Архив Финляндии.

Финских учителей готовили в педагогическом техникуме и на финском отделении Педагогического института, журналистов и чиновников — в Коммунистическом университете национальных меньшинств, специалистов сельского хозяйства — в финском сельхозтехникуме. Множество всевозможных курсов и ассоциаций объединил финский Дом народного просвещения в Ленинграде. Был создан финский театр. В 1929 г. в Ленинграде началось радиовещание на финском языке.

Основанное в 1923 г. финское издательство «Кирья» выпустило 944 наименования газет и журналов, детских, молодежных и женских изданий, учебников для финских, ижорских, карельских и вепсских школ, художественной литературы. В 1936 г. издательство «Кирья» было переведено в Петрозаводск, а через полтора года ликвидировано.

Иллюстрации

Североингерманландское ополчение в Кирьясало зимой 1920 г. Национальный архив Финляндии.

Страницы рабочего календаря 1932 г. Из книги «Inkeri: historia, kansa, kulttuuri».

Предметы

Орудия земледелия. XIX–XX вв. Ижоры. Финны.

Топоры. XIX–XX вв. Ижоры.

Серпы. XIX–XX вв. Ижоры, финны.

Деревянная колотушка. XX в. Ижоры.

Пейзажная фотография

Старые сломанные деревья на месте финской деревни. Авторы Т. Быкова и В. Ужвиев.

Те, кто уехал

В результате давления новой большевистской власти многие представители ингерманландской интеллигенции и простые крестьяне вынуждены были тайно уйти в Финляндию. В 1919 г. финляндское правительство пообещало ингерманландским беженцам право на проживание. Самая активная волна ухода пришлась на трудный и голодный 1921 г.: тогда через границу из Ингерманландии ушло 8000 чел.

Адаптация в Финляндии проходила плохо: мучила тоска по Родине, экономическое положение в самой Финляндии не давало возможности выйти из нищеты. Многие возвратились обратно в родные деревни. Те, кто остались, расселились в Выборгской губернии, хорошо знакомой большинству. Оставшимся в Финляндии 4500 ингерманландцам права финляндских граждан были предоставлены лишь в 1930-х годах.

В целом местные финны принимали ингерманландцев хорошо. Следует особо отметить, что официальные власти относились к ним настороженно: все ингерманландцы пограничных с Россией районов Финляндии находились на особом учете в полиции. Многих обвиняли в контрабанде и шпионаже. Финляндское левое рабочее движение воспринимало ингерманландцев и других беженцев из России как «белых» и шпионов, конкурентов на рабочие места.

Дела ингерманландцев в Финляндии вел Временный комитет управления Ингерманландии, в 1924 г. преобразованный в «Ингерманландский комитет в Финляндии», на основе которого в 1934 г. было создано «Объединение ингерманландцев». В 1922 г. был образован «Ингерманландский Союз», который материально помогал соотечественникам, содействовал в образовании и отстаивании юридических прав, изучал и пропагандировал национальную культуру. Он проводил национальные праздники, собирал особый архив. Все эти организации объединяли и активизировали ингерманландцев.

Иллюстрации

Ингерманландская символика. Частное собрание.

Предметы

Берестяная обувь. XIX–XX вв. Ижоры, финны.

Деревянные колодки для изготовления обуви. XIX в. Ижоры.

Дорожная сумка. XX в. Финны-эурямейсет.

Пейзажная фотография

Закат солнца сквозь стену крепости Копорье. Автор О. Конькова.



Рис. 24. Ступни. Финны. Карельский перешеек. XIX в. Береста.
МАЭ. Колл. № 287-11.

Те, кто остался

Быстро прошли спокойные 1920-е годы. Коллективизация положила начало насильственному переустройству ингерманландской деревни и массовым депортациям финского населения из Ленинградской области. Первая волна выселения 1929–1931 гг. проводилась под флагом борьбы против кулачества и освобождения погранполосы от активных антисоветских элементов. На Хибинские рудники и в Сибирь было отправлено 4320 финских семей — около 18 000 человек.

В марте-апреле 1935 г. ленинградское управление НКВД провело «очистку» 22-километровой погранполосы от «кулаков и антисоветских элементов в порядке репрессии». В списки фактически оказалось зачисленным все финское и эстонское население приграничных районов. Сразу было выслано 7000 финнов. Депортации продолжались до осени 1936 г.: к тому времени выслали еще 20 000 финнов, около 50 приграничных деревень были полностью очищены от финского населения. Депортации 1935–1936 гг. открыли череду «национальных» репрессий в СССР, следовавших в конце 1930–1940-х годов. На ингерманландцах впервые была опробована практика этнической чистки.

Наступил 1937 год. В Ленинграде и области репрессивная операция началась в ночь на 5 августа. Были арестованы и впоследствии расстреляны редакторы и сотрудники финских газет, руководство и преподаватели закрытого год назад эстонско-финско-ижорского педтехникума.

Уже в августе-ноябре были расстреляны 434 финна и 18 ижор. Были арестованы почти все актеры финского театра. С нового 1938 г. были закрыты почти все финские и ижорские школы и другие учебные и культурные учреждения, все учебники и книги изъяты, а большинство преподавателей арестовано. Из 73 национальных финских и ижорских сельских советов 37 были ликвидированы, остальные преобразованы в обычные. В деревнях были вскрыты «финские контрреволюционные формирования», участники которых — простые крестьяне — были расстреляны или сосланы в лагерь.

В этот же период был нанесен последний удар по финской лютеранской церкви: к 1937 г. перестали функционировать 15 ингерманландских приходов. 20 декабря 1938 г. состоялось последнее богослужение в лютеранской церкви в Гатчине, пастор, произносивший проповедь, сразу после службы был арестован. Была закрыта последняя лютеранская церковь на территории СССР. Все пасторы (кроме тех, кому удалось бежать) были арестованы, из них не выжил никто.

Общее число погибших, арестованных и депортированных финнов в 1930-е годы доходит до 50 000 чел.

Иллюстрации

Газеты, выходившие в Ленинграде вплоть до 1937–1938 гг.; обложка «Календаря рабочего и крестьянина». Из книги «Inkeri: historia, kansa, kulttuuri».

Праздник пожарных в д. Виллози. 1920-е годы. Частное собрание.

Левашовская пустошь — место тайного захоронения расстрелянных в НКВД. Архив «Inkerin Liitto».

Предметы

Серпы, копалки, колотушки (совр. Гатчинский р-н). XIX–XX вв. Ижоры.

Орудия земледелия. XIX в. (совр. Всеволожский р-н). Ижоры.

Приспособления для обработки льна и прядения. XIX–XX вв. Финны-эурямейсет.

Пейзажная фотография

Замерзшие листья. Автор В. Ужвиев.

Трагедия войны

С началом Великой Отечественной войны советские власти стали рассматривать финнов и немцев Советского Союза в качестве потенциальных врагов. Уже 24 августа 1941 г. были подготовлены планы депортации 88 700 финнов и 6700 немцев из Ленинградской области в Сибирь и Казахстан, но до начала блокады успели вывезти лишь 28 000 человек на спецпоселение в Вологодской области.

Лишь очень малая часть финнов-ингерманландцев успела эвакуироваться при приближении фронта. В конце марта 1942 г. при первой возможности войска НКВД депортировали всех финнов (почти 25 000 чел.) из кольца блокады в Сибирь. Многие погибли в дороге.

Большая часть населения осталась на территории, оккупированной фашистами. Зимой 1941–1942 гг. в оккупированных районах Ингерманландии было 66 946 финнов, 8729 ижор и 667 води. В первую военную зиму до 6000 финнов умерли от голода. Около 3000 было угнано на принудительные работы в Германию. В 1943–1944 гг. по соглашению между Финляндией и Германией около 63000 финнов, ижор и води было вывезено из занятой немцами Ингерманландии в Финляндию. Их жизнь в Финляндии протекала по-разному, но там они хотя бы были ограждены от ужасов войны. В Ингерманландии осталось менее 1 % финского населения — 1061 чел.

По условиям Московского мирного договора 1944 г. Финляндия была обязана возвратить советских граждан. Но 55 000 вернувшихся ингерманландских финнов, ижор и води в Ингерманландию не пустили. Эшелоны везли их в разоренные войной области Центральной России: Псковскую, Новгородскую, Калининскую, Ярославскую и Великолуцкую. Но люди бежали из мест высылки домой. И тогда в 1945 г. дома ингерманландцев в родных деревнях были проданы новым владельцам. А в 1947 г. был введен официальный запрет на проживание финнов в Ленинграде и Ленинградской области.



Рис. 25. Ингерманландцы ждут отправки в Эстонию. 1943 г. Фото Э. Мякинена. Suomen kuvalehti. N 30. 24.07.1943.

Иллюстрации

Фото Антти Хямяляйнена. Архив Общества финской литературы:
Немецкие офицеры в деревне Кавелахти.

Конфирмационная школа в Гатчине в 1943 г.

Долгое ожидание перед дорогой. 1943 г.

Переселенцы ждут прихода корабля в лагере Клоога (Эстония). 1943 г.

Переселенцы на пути в Финляндию. 1943 г.

Лагерь в Финляндии на реке Эура. 1943 г.

Предметы

Рубеля и самопрядки. XIX–XX вв. Ижоры, финны, воль.

Инструменты для плетения поясов и ткачества. XIX в. Ижоры, финны.

Пейзажная фотография

Старый дом зимой. Автор О. Конькова.

Рассеяние

Депортации финского населения Ингерманландии, начавшиеся еще в 1930 г. и продолжавшиеся до смерти Сталина (возвращение в родные деревни для большинства стало возможным только с 1954 г.), привели к рассеянию некогда 150-тысячного народа на гигантских пространствах от Швеции до Колымы.

В годы «социалистической коллективизации» главным местом ссылок были рудники в Хибинах на Кольском полуострове. В 1935–1936 гг. ссылали в Вологодскую область, Южный Казахстан и Среднюю Азию. Начиная с 1937 г. — в Сибирь. Во время войны финнов-мужчин направляли в «трудармию», в основном на оборонные стройки Южного Урала. Депортированные из кольца блокады оказались на просторах Сибири от Оби до Якутии. В Псковской, Великолуцкой, Новгородской, Калининской и Ярославской областях расселили возвращавшихся зимой 1944–1945 гг. из Финляндии. Тогда же в Швецию из Финляндии бежали



Рис. 26. Герб Ингерманландии.

около 5000 ингерманландских финнов, не желавших возвращаться в Советский Союз. После войны тысячи ингерманландцев в поисках пристанища переселились в Эстонию, свыше 10 000 в 1949 г. откликнулись на оргнабор на лесозаготовки в Карелию, где и осели навсегда. Лишь 30 000 чел. — менее четверти всех ингерманландцев — вернулись в 1950–1970-е годы на свою исконную родину.

Расеяние сопровождалось постепенным обрусением ингерманландских финнов, а в Эстонии — их эстонизацией. Опасаясь за судьбу детей, родители боялись учить их финскому языку, растить в финских традициях. Дети в национально смешанных семьях (а таких становилось все больше) усваивали национальную идентичность большинства. Мер по реабилитации финнов-ингерманландцев, восстановлению их прав на родной язык и культуру власти не предпринимали.



Рис. 27. Дети в ижорской одежде. Фото А. Отти. 1994 г.

Иллюстрации

Ингерманландцы на кухне детского сада в Архангельске в конце 1940-х годов.

Друзья по работе на экскурсии в городе Ломоносове. Архив отделения культурологии университета в г. Турку.

На лесопункте в Карелии.

Трактористы Эйнари Бьюркланд и Вальтер Рямё. Архив Общества финской литературы.

Предметы

Убранство традиционного обеденного стола. XIX в. Финны-эурямейсет. Старая сломанная кухонная утварь. XIX–XX вв. Ижоры, финны.

Пейзажная фотография

Деревья зимой. Автор И. Риехакайнен.

Последний шанс

Перестройка дала финнам, как и другим национальным меньшинствам Советского Союза, шанс на выживание. В 1988 г. было образовано добровольное общество ингерманландских финнов «Инкерин Лиитто». Одной из его первых инициатив было проведение в 1989 г., после 60-летнего перерыва, главного общенародного летнего праздника «Юханнус». На этот праздник в Колтушах собралось более 4000 чел. Началось возрождение финских лютеранских приходов.

Еще в 1993 г. властями было принято постановление «О реабилитации российских финнов», но национальный подъем ингерманландских финнов был обусловлен деятельностью «Инкерин Лиитто» и Церковью Ингрии. Сегодня на территории Ингерманландии действует сеть обучения финскому языку — в 24 группах для взрослых и трех группах для детей ежегодно более 500 человек учат родной язык. Ведется огромная работа по сохранению и развитию финских культурных традиций: созданы народные хоры и песенно-танцевальные ансамбли, группы традиционных ремесел и детский финский театр. Народные праздники собирают сотни людей. С помощью Финляндии создано шесть домов по уходу за престарелыми ингерманландцами. Нуждающимся оказывается юридическая помощь и содействие в поиске рабочих мест. На территории Ингерманландии действуют 15 финноязычных лютеранских приходов Церкви Ингрии, в 1993 г. восстановившей свою независимость. Церковь и «Инкерин Лиитто» выпускают свои периодические издания.

Финнов сегодня примерно 20 000 человек в шестимиллионном населении Ингерманландии, и число это сокращается не только вследствие ассимиляции, но и в результате отъезда финнов-ингерманландцев в Финляндию (их репатриация стала возможной с 1990 г.).

Водь еще с 1930-х годов перестали вносить в переписи населения. Официально этот народ считается исчезнувшим, хотя в районе устья реки Луги в деревнях Краколье, Пески и Лужицы этот древний язык помнят еще около 20 человек. Воссоздается сельский музей, большинство экспонатов которого сгорело в 2001 г.

Положение ижор выглядит ненамного утешительнее. В 1930–1940-е годы против ижор не проводилось репрессий по национальному признаку, однако ижоры, попавшие в 1943–1944 гг. в Финляндию и затем возвращенные в СССР, до середины 1950-х годов были лишены права проживания в Ленинградской области. Из 16 030 ижор по переписи 1926 г. в 1989 г. в Ингерманландии официально осталось лишь



Рис. 28. Фолькгрупа коренных народов «Корпи». Фото Ю. Трегуба. 2005 г.

276 человек, а в настоящее время — 172 ижора (по неофициальным данным, ижор сейчас около 1500 чел.). Ижорских школ и газет не существует. Культурная активность ижор поддерживается Ижорским народным музеем в д. Вистино Кингисеппского района и Обществом ижоры и води в Санкт-Петербурге.

Сохраняются ли финны, водь и ижоры в Ингерманландии — вопрос, на который никто не может дать точный ответ. Во всяком случае, история дает им шанс — вероятно, последний.

Иллюстрации

Лекции по истории и культуре Ингерманландии в Колтушах 2000 г. Фото О. Коньковой.

Празднование «Юханнуса» в Туутари в 1997 г. Фото В. Вяйзянена.

Народный ингерманландский хор «Пиетарин куоро» на Юханнусе в Токсово. 2002 г. Фото И. Конькова.

Занятия по традиционным ингерманландским ремеслам в приходе Ха-апакангас (Юкки). Фотография О. Коньковой.

Предметы

Горшок для теста. XIX в. Ижоры.

Металлический безмен. Нач. XX в. Финны-савакот.

Деревянный цеп. XIX в. Водь.

Деревянное лодочное весло. XX в. Финны-эурямейсет.

Пейзажная фотография

Старая пустынная водская дорога. Автор О. Конькова.



Рис. 29. Водская дорога. Фото О. Коньковой. 2000 г.

Хроника Ингерманландии

1069 — Первое упоминание воды в русских летописях.

1221 — Первое упоминание ижор и их страны Ингардия и хронике Генриха Ливонского.

1228 — Первое упоминание ижор в русских летописях.

1240 — «Невская» битва князя Александра со шведскими войсками в устье реки Ижоры. Согласно летописи, помощником князя был «старейшина земли Ижерстей» по имени Пелгуй.

1240 — Немецкий рыцарский орден напал на Водскую землю. Основана крепость Копорье. Новгородцы, в составе ополчения которых были карелы и ижоры, разрушили крепость через год.

1323 — Ореховецкий мир. Водь, ижора и часть карел остаются за Новгородом.

1478 — Новгород присоединен к Великому Княжеству Московскому. Водская и Ижорская земли становятся частью Водской пятины.

1581 — Понтус де ла-Гарди захватил Нарву, Ивангород, Яму и Копорье. Появилось официальное название Ингерманландия.

1595 — Тязвинский мир. Ингерманландию возвращают России.

1617 — Столбовский мир. Ингерманландия становится новой шведской провинцией.

XVII в. — Ингерманландию заселяют финны с Карельского перешейка и Саво. Образовано 25 лютеранских приходов.

1703 — Петр I основал Санкт-Петербург.

1721 — Ингерманландия официально входит в состав России.

1782 — Открыта первая финская церковно-приходская школа в деревне Колпаны.

1844 — Финские исследователи «открывают» Ингерманландию как сокровищницу древнего фольклора.

1861 — Отмена крепостного права.

1862 — Открытие первой финской учительской семинарии в деревне Колпаны.

1870 — В Санкт-Петербурге вышла первая газета на финском языке.

1899 — Первый общеингерманландский летний песенный праздник в д. Пудость Скворицкого прихода под Гатчиной.

1917 — Революция. Собрание народных представителей Ингерманландии в Петрограде.

1920 — Тартуский мир. Финнам гарантирована национально-культурная автономия в Петроградской губернии.

1926 — Перепись населения. В Ингерманландии проживало 125 884 финна, 16 030 ижор и 705 вожан.

1929–1931 — Коллективизация. Первая волна репрессий. Из Ингерманландии выслано 18 000 финнов.

1935–1936 — «Очистка» приграничной полосы от «кулаков и антисоветских элементов». Вторая волна репрессий — выслано 27 000 ингерманландских финнов.

1937–1938 — Массовые репрессии. Уничтожение финской и ижорской интеллигенции. Закрыты финские и ижорские школы, учебные и культурные учреждения. Ликвидированы национальные сельские советы и районы. Закрыты церковные лютеранские приходы.

1942 — Депортация 30 000 ингерманландских финнов из кольца блокады в Сибирь.

1943–44 — С оккупированной немцами части Ленинградской области 63 000 ингерманландских финнов, ижор и води перевезены в Финляндию.

1944–45 — Возвращение 55 000 увезенных назад в СССР и поселение их в Центральной России.

1947 — Запрет на проживание ингерманландцев в Ленинграде и Ленинградской области. Многие семьи переезжают из мест ссылки в Эстонию.

1948 — 10 000 ингерманландских финнов переселяются на лесоразработки в Карелию.

1954 — Возвращение на Родину становится возможным.

1970 — Финский лютеранский приход открыт в Петрозаводске.

1977 — Первый финский лютеранский приход в Ингерманландии открыт в городе Пушкине.

1988 — Создано добровольное общество ингерманландских финнов «Инкерин Лиитто».

1989 — После 60-летнего перерыва проведен общеингерманландский песенный летний праздник «Юханнус» в Колтушах.

1990 — По инициативе президента Финляндии Мауно Койвисто начинается репатриация финнов в Финляндию.

1993 — Принято Постановление Верховного Совета «О реабилитации ингерманландских финнов». Официально восстановлена независимость Евангелически-лютеранской Церкви Ингрии. Создан Ижорский народный музей в п. Вистино Кингисеппского района Ленинградской области и Общество ижор «Шойкула».