

Глава IV

ХОЗЯЙСТВЕННАЯ ДЕЯТЕЛЬНОСТЬ И ОСНОВНЫЕ ЗАНЯТИЯ АЙНОВ

Рыболовство и морской зверобойный промысел

Наряду с охотой, собирательством и примитивным земледелием первостепенное значение для айнов всегда имело рыболовство. Соответственно основу их питания составляли рыбные блюда. Рыбу обобщенно называли *чеп/цеп* — дословно «то, что мы едим» (*чи-э-нэ*). Иногда говорили просто *инэ*, то есть «еда». Разумеется, у всех пород рыбы были свои обозначения или даже несколько. Сельдь именовали *хэроки* или *эроки*, кильку — *сисиямо*, горбушу — *сак-инэ* [Арутюнов, Щебенков 1992: 128].

Основную ценность для айнов представляла кета, и применительно к ней использовалось много особых слов — в зависимости от сезона, места лова и др. Так, в Тэсио и Соя осенняя кета называлась *чук-чеп* («осенняя рыба»), а в Поробэцу — *чук-инэ* («осенняя еда»). Поздняя кета была известна как *мата-чеп* («зимняя рыба»), кета в море — *атуй-орун-чеп* («кета, находящаяся в море»), в реке — *нет-орун-чеп* («кета, находящаяся в реке») [Там же].

Массовый промысел кеты проводился осенью, но в зависимости от местности у разных групп айнов сроки лова могли различаться. Например, в Ноборибэцу, где много теплых источников, кету промыслили до февраля. В конце осени айны занимались отловом кильки, весной — сельди, летом — горбуши. Кроме этого, круглый год добывали камбалу, бык-рыбу и плотву.

Готовили рыбу для непосредственного употребления или запасов на зиму разными способами: вялили, отваривали, жарили, коптили, замораживали и потом делали строганину. Когда надо было запастись рыбой впрок, ее чаще всего вялили, предварительно прокоптив (рис. 1). На Сахалине, по описаниям Б. О. Пилсудского, копченая и провяленная рыба, преимущественно лососевых пород, была основой питания в течение 7–8 месяцев: с середины сентября



Рис. 1. Заготовка сельди совместными усилиями айнов и японцев.
«Эдзосима кикан», Хата Авакимару (1799–1800). Университет Хоккайдо

по апрель на западном берегу и по май — на восточном [Пилсудский 1907а: 90].

Вяление и копчение осуществлялись на шестах (айнск. *чеп-кума*), специальных полках, располагавшихся в жилище под потолком (айнск. *кумауси*), на вертелах — на солнце или над огнем. Крупную рыбу сначала рубили на несколько кусков, мелкую — потрошили. По мере необходимости их разваривали в супах с использованием растительных добавок и жира [Арутюнов, Щебенков 1992: 170; Пилсудский 1907а: 90].

Тири Масихо в одной из своих работ описал способ вяления сельди. Вначале ее собирали в небольшие связки (по двадцать штук на каждую), после чего связки вешали на шесты (айнск. *хэроки-кума*). Конструкция из шестов собиралась следующим образом: в землю втыкались рогатины, на них помещались три продольных шеста, а поперек шестов располагалось около десяти жердин. К жердинам и подвешивали связки, накидывая их сверху (рис. 2) [Chiri 1973: 171]. Кроме этого, небольшие сушила для рыбы или мяса животных

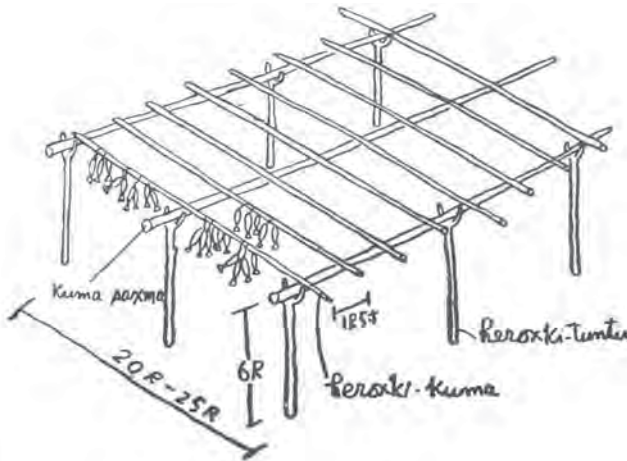


Рис. 2. Сушило для сельди хэроки-кума.
 «Сэйкацуси миндзокугакухэн», Тири Масихо (1973).
 Источник: [Chiri 1973: 171]

могли собираться из двух или трех расположенных в ряд рогатин и одной жердины.

Если погода выдавалась хорошая и дождливых дней было мало, то сельдь оставляли на сушилах в течение пяти–шести недель. После этого рыбу снимали с жердей и переносили в амбары. Горбушу и кету после вяления на открытом воздухе часто не убрали сразу, а развешивали в доме над очагом [Депрерадович 1877: 42].

На Курильских островах рыбные ресурсы рек были невелики. Здесь, как и на Сахалине, получил развитие промысел морской рыбы и ластоногих. Айны добывали меч-рыбу, луну-рыбу, тюленей, сивучей, белух, дельфинов, китов. Все они являлись для них важным источником мяса и жира.

Вообще жир получил у айнов широкое применение. По словам Мамия Риндзо, туземцы Сахалина обильно поливали им всякие блюда, объясняя это тем, что некоторые корни растений содержат ядовитые вещества, а жир нейтрализует их вредное действие на желудок. Когда охота на морского зверя в летний сезон была скудной и запасов жира на зиму не хватало, столь важный продукт выменивали у других племен на сани для собачьих упряжек, топоры, ножи и др. [Описание 1990: 105].

Зимой жир (не только морских, но и сухопутных животных, например медведей) использовался в качестве добавок к высушенной рыбе, а в медицине — как средство от ожогов [Онуки-Тирни 1996, № 2: 62].

Если рыбакам удавалось поймать меч-рыбу или луну-рыбу, то их надрезали, вынимали жир, а в надрез вставляли *инау* — «послаников божествам». После этого рыб с *инау* выбрасывали в море [Левин, Дубровина 1969: л. 29].

Касаток особо почитали и на них не охотились. Касатка считалась одним из главных божеств, посылающим людям китов, — каждого выброшенного на берег кита рассматривали как ее дар [Таксами, Косарев 1990: 176].

Согласно Б.О. Пилсудскому, в тех районах Сахалина, где морской промысел уступал место речному, жир получали из селедки при выварке тука. Он был горьким на вкус, и употребляли его в пищу только из-за нужды [Пилсудский 1907а: 90].

Вот как Э. Онуки-Тирни описала приготовление селедочного жира на северо-западном побережье Южного Сахалина: «Айны клали много сельди в котел и варили ее на улице до тех пор, пока пена не исчезала с поверхности воды. Жир, который всплывал на поверхность, собирали и помещали в деревянную посуду, где он остывал всю ночь. Затем его переливали в специальный сосуд, изготовленный из нерпичьего желудка, и оставляли на зиму... После извлечения жира селедку выбрасывали собакам» [Онуки-Тирни 1996, № 2: 73].

С началом хода лососевых айны всегда устраивали праздник жертвы речным духам (айнск. *пэт-камуй-номи*). Во время этого праздника с помощью гарпуна ловили первую в сезоне рыбу, которую считали «новым духом». Наряду с *инау* и священным напитком пойманную рыбу жертвовали божеству очага, вознося молитву о хорошем улове. Церемония сопровождалась питьем сакэ, песнями и танцами [Спеваковский 1998: 93].

Промысел лососевых, прежде всего кеты, регулировался у айнов особыми правилами. Эти правила, предполагающие обеспечение нормального воспроизводства и сохранности поголовья, относились ко времени и месту промысла, количеству вылова, касались поведения промысловиков по отношению к лососевым рунам в заливе, устье, нижнем течении реки и на ее притоках. Но особо строгими были ограничения, которые относились к местам нерестилищ. Нерестилища кеты даже в разгар лова старались обходить стороной.

Помимо этого, во время икрометания массовый лов запрещался [Косарев 1988: 91; Таксами, Косарев 1990: 172].

Существовали и другие запреты. Например, когда приближалось время хода кеты, в реках прекращали стирать белье. Во время самого хода не допускали попадания в водоем бузины Зибольдта. Нельзя было варить кету вместе с другими рыбами [Арутюнов, Щебенков 1992: 143]. Эти меры в большинстве своем исходили из практических целей, хотя некоторые могли диктоваться чисто религиозными представлениями.

Если в древности лов кеты осуществлялся айнами преимущественно в реках, то со временем получил развитие и морской промысел этой и других пород. Освоение морского рыболовства во многом обусловило широкое распространение сетей (айнск. *ясь-кэп, я*). Эти орудия заняли исключительно важное место: их использовали для ловли не только рыбы, но и тюленей и даже китов (главным образом на Сахалине).

Сети были ручные закидные (айнск. *яросики-я, ясь-пэ*), тральные (айнск. *ясь-я*), ставные (айнск. *цама-я/цамо-я*), из крапивного волокна или лыка падуба Зибольдта (позднее — из японских хлопчатобумажных нитей), с каменными или керамическими грузилами (рис. 3) [Арутюнов, Щебенков 1992: 130; Таксами, Косарев 1990: 172; Batchelor 1926: 552; Кауано 2002: 448]. Как и нивхи, айны вязали

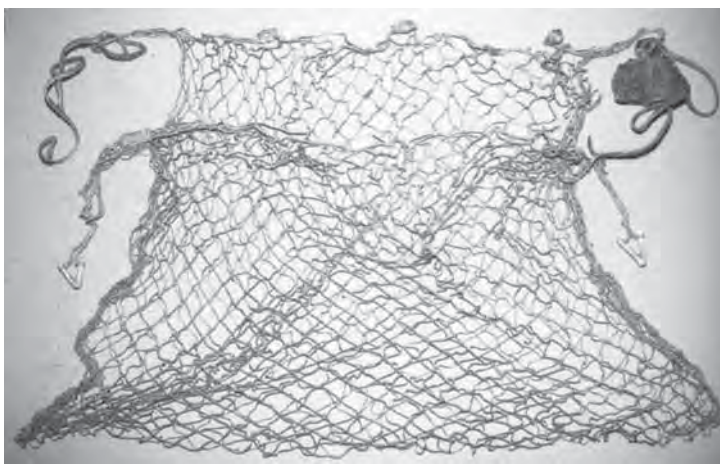


Рис. 3. Сеть айнов Сахалина ставная малая *цамо-я*. МАЭ РАН (№ 829-439).
Источник: [Айнские коллекции 1998: 72]

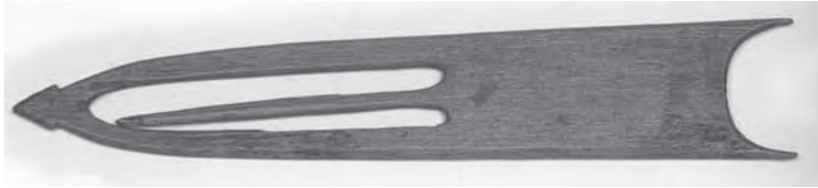


Рис. 4. Деревянная игла для вязания сетей айнов Хоккайдо *анари*.

Муниципальный музей г. Хакодате (№ 444).

Источник: [Baba, Kodama 2000: 108]

их ланцетовидными иглами (деревянными, бамбуковыми, костяными), которые на Хоккайдо назывались *абари* или *анари*, а на Сахалине — *я-кара-кэм* (*я* — сеть, *кара* — делать) (рис. 4) [Добротворский 1975: 474; Kayano 2002: 28].

Закидные невода, как правило, забрасывали с лодок. Размер водоема принципиального значения не имел. Тральный невод удобно было использовать в низовьях рек, на широких местах — рыбаки тянули его за шесты, располагавшиеся с двух сторон, при помощи двух лодок. Лодки чаще всего принадлежали двум семьям. Во время промыслов ими управляли женщины [Таксами, Косарев 1990: 173].

В отличие от закидных и тральных неводов, ставные сети айны применяли в пределах бухты или залива. Их располагали близ берега и добывали главным образом сельдь [Пилсудский 1907а: 93; Таксами, Косарев 1990: 172, 174]. Сети были длинные, до 30 м в длину. Они шивались под руководством вождя из нескольких частей, причем эти части изготавливались каждой семьей в отдельности. Таким образом, готовое изделие представляло собой общинную собственность. В конце XIX в. айны, не имевшие ставных сетей, стали их на время одалживать у японцев [Пилсудский 1907а: 93].

Большими сетями туземцы нередко ловили китов, для этого приходилось выходить в море. Прежде чем вытащить кита сетью, его окружали со всех сторон на лодках и забрасывали гарпунами. Это занятие было очень опасным [Раков, Горбунов 2010: 230].

Иногда при охоте на китов использовались отравленные стрелы. Охотники обстреливали китов с лодок, после чего сразу же отходили на безопасное расстояние. Через определенное время яд начинал действовать, вызывая у животных страшные судороги. В итоге киты выбрасывались на берег [Спеваковский 1988: 42]. Об айнских ядах, которые упоминаются еще в китайских источниках

XIII в., следует сказать подробнее, поскольку их изготовление и применение среди окружающих народов были присущи только айнам.

Широкое распространение у айнов получили яды из корней аконита. Корни измельчались в каменных ступках (айнск. *сурку-кик-сума*), замачивались и ставились в теплое место для брожения. Получалась жидкость, имевшая консистенцию густого сиропа, обычно красновато-коричневого цвета. Сила полученного снадобья проверялась на насекомых. В некоторых случаях, чтобы испытать изготовленный яд, айны помещали на язык или между пальцами очень малую дозу и проверяли, насколько сильное онемение он вызывает.

Согласно источнику «Сангоку цу:ран дзусэцу» (1785) Хаяси Сихэй, аконит толкли в ступках, добавляя красный перец и длинноногих пауков, после чего замешивали получившуюся массу на огне [Щепкин 2011: 144]. Иногда красный перец заменяли табачным соком [Арутюнов, Щебенков 1992: 86].

Курильские айны пользовались также ядом, приготовленным из хвоста ската, а айны Хоккайдо — ядом из вороньего мозга, табачного сока и двух видов насекомых («юсики» и «кромби») [Анучин 1876: 200; Спеваковский 1992: 43].

Несмотря на то что аконитовый яд был очень сильным, при попадании в жертву он действовал не сразу, кроме того, в теле убитого животного быстро разлагался и становился безопасным для людей: они могли без боязни за свое здоровье есть мясо добычи [Омская сенсация 2008: 66]. В некоторых деревнях изготовлением яда обычно занимались лишь несколько стариков, и не потому, что способ его изготовления держался в секрете, а потому что для обращения с этим опасным зельем требовался большой опыт [Hitchcock 1891: 469].

Вернемся к рыболовству. Кроме сетей, айны использовали и другие эффективные средства лова. Для речного промысла кеты и горбуши, например, сооружали специальные запруды (айнск. *тэс*) (рис. 5). Занимались этим, как правило, две-три семьи. По обеим сторонам реки вбивали деревянные сваи. Затем в самой реке, поперек или наискось, устанавливали дополнительные столбы и перекладины. Столбы перевязывали между собой веревками, чтобы их не унесло сильным течением [Takahashi 2001: 28]. Это сооружение дополняли бамбуковыми шестами. Вплотную к запруде ниже по течению айны сооружали один-два помоста. Рыба натывалась на

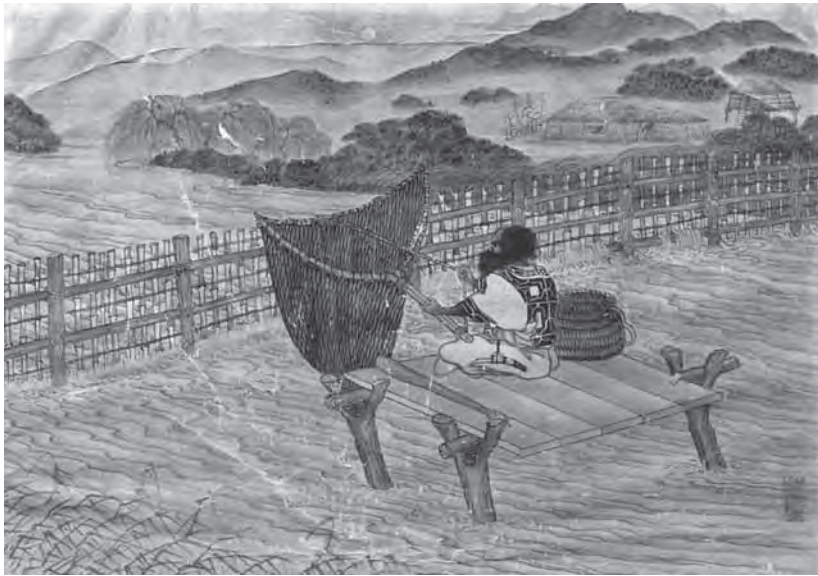


Рис. 5. Лов рыбы с использованием заграды *тэс*. Хирасава Бёдзан (середина XIX в.). Муниципальная библиотека г. Хакодатэ. Источник: [Ainu-no shiki 1999: 58]

заграду и поворачивала назад. В этот момент рыбаки ловили ее с помостов при помощи гарпунов, сетей или сачков. Гарпунами и сетями пользовались мужчины, а сачки могли использовать женщины [Таксами, Косарев 1990: 172].

Поскольку заграда препятствовала рыбе подниматься вверх по реке, то ее сооружение надлежало согласовывать со всеми членами общины. И что особенно важно, для заград выбирали места, где было несколько протоков или притоков. Кроме того, *тэс* никогда полностью не перегораживал русло реки, один край оставался открытым.

Пойманную рыбу убивали ударом специальной дубинки по голове (рис. 6). При этом, по айнским поверьям, дух рыбы отправлялся в мир предков. После того как рыбу съедали, он должен был возвратиться в мир людей [Кюннер. Архив МАЭ РАН. Ф. 8. Оп. 1. № 302. Л. 25].

Дубинки для битья рыбы (айнск. *исапаккини*) изготавливались из ивы или кизила. Кора снималась, а на конце вырезались тонкие стружки. Необычная форма дубинок объясняется тем, что айны



Рис. 6. Дубинки для битья рыбы *исапаккни* айнов Хоккайдо из памятников Юканбоси С-15 XI–XIII вв. (вверху) и Биби 8 второй половины XVII — середины XVIII в. (в центре), середины XV — второй половины XVII в. (внизу).
Центр по сохранению ископаемых культурных ценностей префектуры Хоккайдо. Источник: [Мориока 2001: 137, 152]

рассматривали их как разновидность *инау* и даже называли иногда *пасюй-кикэ* или *тэп-аик-ра-инау-паки-кий*. По окончании промысла стружки обламывались, и отслужившие орудия выносились на дворовый алтарь. Для следующего сезона лова вырезались новые изделия [Арутюнов, Щебенков 1992: 137; Спесваковский 1988: 108].

Касательно сачков следует отметить, что их удобно было использовать не только на речных запрудах, но и в морском промысле с лодок. Известно, что на Сахалине сачки назывались *тасири* и предназначались для сельди или огуречника.

На лов сельди айны отправлялись вдвоем. Выйдя в море, один рыбак опускал сачок, вытаскивал сельдь, а второй принимал его и освобождал от улова [Арутюнов, Щебенков 1992: 143; Добротворский 1875: 75].

В реках и ручьях рыбу часто добывали при помощи ловушек, называвшихся на Сахалине и Хоккайдо *ураи*. Такого рода ловушки представляли собой V-образную каменную либо деревянную (из колышков) запруду, устанавливавшуюся в узкой части водоема, с небольшим отверстием и сетью. Поднимаясь вверх по реке, рыба неизбежно проходила в отверстие и попадала в сеть [Арутюнов, Щебенков 1992: 130; Chiri 2000: 138].

Рядом с *урай* иногда устраивались шалаши (айнск. *урай-кот-тисэ*, *инун-тисэ*), в которых во время сезона лова рыбаки дежурили каждую ночь. В разгар сезона за ночь им удавалось поймать от 20 до 40 рыб [Арутюнов, Щебенков 1992: 135].

Другая разновидность ловушек — плетеная из ивовых прутьев или бамбука верша *раомап* (рис. 7). На одном конце верши прутья сходились вместе, а на другом — образовывали полукруглое входное отверстие, укреплявшееся жгутом соломы. Устанавливали *раомап*

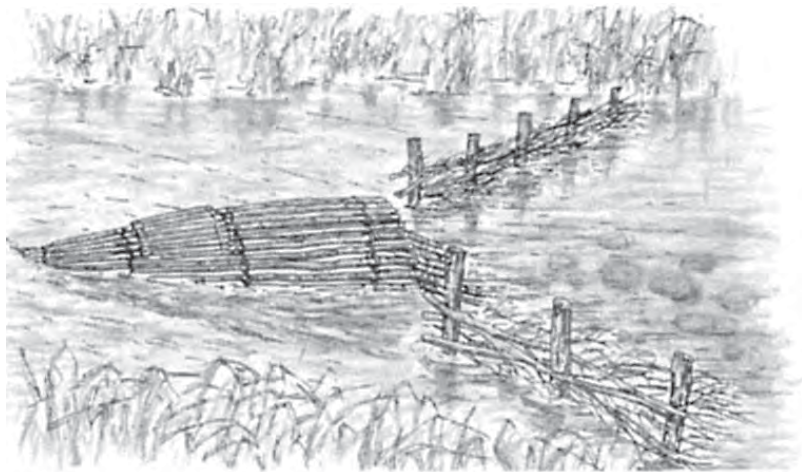


Рис. 7. Верша айнов Хоккайдо *раомап*. Источник: [Deriha 1999: 29]

у стремнины. Сооружали воронкообразную каменную выкладку или преграду из прутьев, в ее узком месте вбивали два кола, а к кольям привязывали вершу. Вошедшая в нее рыба уже не могла вырваться наружу [Арутюнов, Щебенков 1992: 134; Таксами, Косарев 1990: 172; Кауано 2002: 458].

Урай и *раоман* делались и использовались в основном женщинами и играли в рыбном промысле вспомогательную роль.

При ловле рыбы в притоках и мелких реках с быстрым течением чаще всего применялась острога. Острогу знали не только айны, но и японцы, народы Нижнего Амура и Сахалина. Существовало много модификаций этого орудия, но технология использования была единой [Смоляк 1966: 39].

Айны применяли остроги съёмные и наглухо закрепленные на древке. Они могли быть четырехзубыми, трезубыми, двузубыми, однозубыми, с жальцами или крючками. Общее название остроги у айнов Сахалина — *ох/ах*, а у айнов Хоккайдо — *ан* (как и рыболовный крючок). Однако каждая разновидность имела еще и отдельное название.

Двужубую острогу — *трасума-аскетэс* (*аскетэс* — гребешок) — айны Сахалина использовали для сбора морского гребешка (двухстворчатый моллюск). Ее металлический наконечник крепился на древке при помощи шипа. Зубья снабжались асимметрично расположенными жальцами [Добротворский 1875: 338; Прокофьев 2005: 12]. Айны наносили острогой сильный удар в раковину, пробивали ее и без труда извлекали из воды [Депрерадович 1877: 50].

Трезубой острогой, называвшейся *ясу*, хоккайдские айны добывали трубача — разновидность морской улитки. Эта острога состояла из длинного шеста и привязанных к нему заточенных спиц, расходившихся в стороны под небольшим углом. Примечательно, что по-айнски и по-японски орудие называется одинаково [Batchelor 1926: 552].

Сбор ракушек с помощью *ясу* изобразил на одной из своих картин серии «Жизнь и обычаи айнов» Хирасава Бедзан: на мелководье вблизи деревни два рыбака с лодки накальвают и поднимают добычу на поверхность [Омская сенсация 2008: 56].

Кроме раковин, острогами *ясу* ловили кету. В этом случае на промысел отправлялись два-три рыбака; один из них тревожил затаившуюся на дне рыбу, а другие на некотором удалении поджидали ее и кололи [Арутюнов, Щебенков 1992: 131].

В отличие от хоккайдцев, сахалинские айны трезубыми острогами ловили бык-рыбу и камбалу. Назывались эти остроги *трасупо* (по Ф. М. Депрерадовичу, *тра-супо*). Кроме этого, использовалась трезубая острога *та-сума* с зубьями в виде деревянных остро заточенных палочек, вставленных в небольшие пазы на древке и обмотанных веревкой. Айны западного побережья применяли ее для ловли морских ежей (МАЭ, колл. № 700-167).

Образцы четырехзубой остроги сохранились в коллекциях Токийского государственного музея. Это орудие бытовало у хоккайдских айнов (рис. 8). Состояло оно из древка и двух вильчатых наконечников в виде буквы «ч», крепившихся к древку при помощи веревок слева и справа. Та часть вилки, которая прилегала к древку, была прямая, другая же — изогнута. Каждая спица снабжалась жальцем [То:кю:kokuritsuhakubutsukan 1992: 208]. Название этой остроги и точное ее назначение не установлены.



Рис. 8. Четырехзубая острога айнов Хоккайдо. Токийский государственный музей (№ 25767).
Источник: [То:кю:kokuritsuhakubutsukan 1992: 208]

Интересно, что на морской охоте айны наряду с острогами могли использовать копья. На рисунке Кодама Тэйрё «Эдзо-э» из серии «Эдзо кокуфу: дзуэ» (середина XVIII в.) изображены айны, добывающие осьминогов копьями с длинными наконечниками [Karafuto ainu 1996: 6].

Кроме этого, повсеместно получили распространение гарпуны с прямыми съемными наконечниками. На Хоккайдо и Курилах они назывались *китэ* (рис. 9). Гарпун состоял из древка, наконечника в виде острой металлической пластинки на костяной насадке, соединявшегося с древком кожаным ремешком (наконечник мог прикрепляться длинной веревкой прямо к борту лодки), и костяной муфты — соединительного звена между древком и наконечником (рис. 10, 11). Таким приспособлением били крупную рыбу и тюленей [Голубев 1989: 119; Спесваковский 1988: 42].

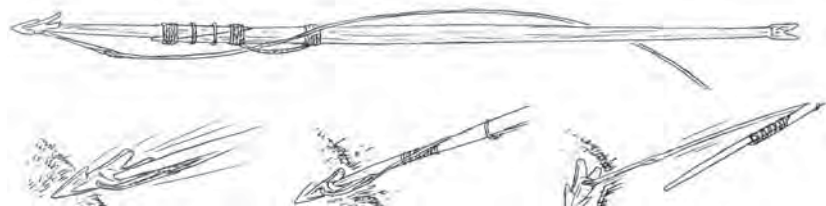


Рис. 9. Способ использования гарпуна *китэ*.
Источник: [Мориока 2001: 122, 123]



Рис. 10. Фрагменты гарпунов *китэ* айнов Хоккайдо из памятника Биби 8 середины XV — середины XVIII в. Центр по сохранению ископаемых культурных ценностей префектуры Хоккайдо. Источник: [Мориока 2001: 122, 123]



Рис. 11. Наконечник гарпуна айнов Хоккайдо *китэ*. Муниципальный музей г. Хакодате (№ 422). Источник: [Baba, Kodama 2000: 108]

Разновидностью *китэ* у хоккайдских айнов было орудие с двумя наконечниками (рис. 12, 13). Наконечники могли насаживаться на вилообразное древко без соединительных муфт либо на прямое древко с двумя расходящимися в стороны муфтами, прочно закрепленными на древке шнуром. При попадании в цель наконечники соскакивали и оставались в теле жертвы — нерпы, кита, большой рыбы, черепахи [Hitchcock 1891: 470; Montandon 1937: 65].

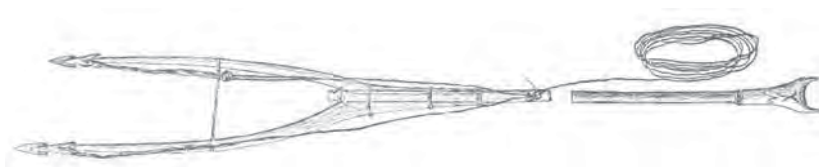


Рис. 12. Гарпун айнов Хоккайдо *китэ* с двойным наконечником.
Источник: [Hitchcock 1891: 470]

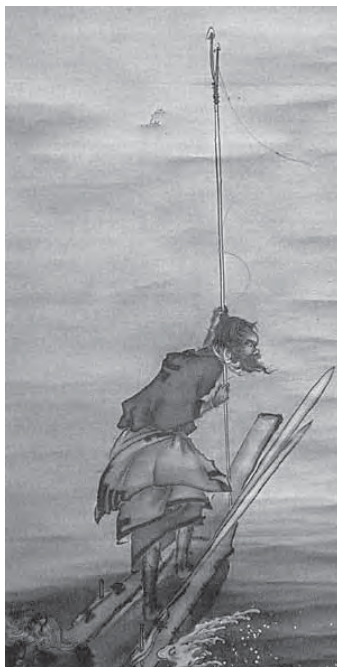


Рис. 13. Айн с гарпуном *китэ*. Фрагмент иллюстрации «Китаэдзо гатё:»,
Судо Канэнори (1857). Муниципальная библиотека Хакодате



Рис. 14. Наконечник гарпуна айнов Сахалина *туна*.
РЭМ (№ 2815-53)

Гарпуны со съёмными наконечниками айнами Сахалина назывались *туна*, *ох* или *опу*. Они состояли из древка (айнск. *ох-нись*), металлического или костяного наконечника (айнск. *китэ*) и кожаного ремня (айнск. *торара*) (рис. 14) [Добротворский 1875: 238; Nishizuru 1942: 65]. Металлический наконечник представлял собой заостренный стержень с двумя-тремя жальцами, расположенными в разных плоскостях, и втулкой для насаживания на древко. Один конец ремня привязывался к отверстию во втулке, а второй прикреплялся к небольшому кольцу на противоположном конце древка. Если острога попадала в цель — нерпу или сивуча, наконечник соскакивал с древка и древко превращалось в поплавок.

Следует отметить, что методы морской охоты с гарпунами у айнов несколько отличались в зависимости от сезона. С начала лета до поздней осени на поверхности моря туземцы устанавливали связанные из стволов деревьев небольшие плоты. Тюлени взбирались на них, а охотники подкрадывались к ним на лодках. В зимнее время тюленей били гарпунами на ледяных лежбищах [Описание 1990: 112].

Кроме *китэ* и *туна*, в рыболовстве айны часто использовали гарпуны с крюками, известные на Хоккайдо под названием *марэк*, а на Сахалине — *марэ*, *мари* или *марэх* (рис. 15). Это было едва ли не самое массовое орудие рыбного промысла, в обращении с которым туземцы добились большого мастерства. За день (или за ночь) в зависимости от умения удавалось поймать им от 10 до 50 рыб [Арутюнов, Щебенков 1992: 132].



Рис. 15. Способ использования гарпуна *марэк*.

Источник: [Morioka 2001: 124]

Применяли *марэк* преимущественно для ловли кеты и горбуши. Такие орудия были большие (*поро-марек*, *сишэ-коики-марэк*) и малые (*пон-марэк*). Состояли они из длинного древка, железного крюка и деревянной соединительной пластины с пазом (рис. 16, 17). Крюк крепился к пластине веревкой и помещался в паз. Попадая в рыбу, крюк поворачивался и вонзался в жертву.

Гарпуны *марэк* бытовали не только у айнов, но и у тунгусо-язычных народов Амура, а также у береговых коряков. Однако ученые склонны рассматривать его исконно айнским орудием, заимствованным другими народами.

При помощи *марэк* рыбу ловили с лодки, берега, помоста либо бродя по колено в воде. В последнем случае один рыбак шел по воде, заглядывая под коряги и нащупывая гарпуном рыбу в ямах, а другие помогали ему с берега [Таксами, Косарев 1990: 171; Кюнер. Архив МАЭ РАН. Ф. 8. Оп. 1. № 271. Л. 19]. Интересным способом была ловля с помостов (айнск. *нэт*), состоящих из двух вертикальных столбов с раздвоенным верхом, поперечных бревен, одним концом упирившихся в берег, другим — в столбы, и настилом из поленьев и травы. В настиле делались небольшие отверстия, через которые два-три человека наблюдали за происходящим под водой (для приманки по дну могли тянуть блесну) и при появлении рыбы кололи ее. Использовали при этом *марэк* малых размеров. Иногда над отверстием строили шалаш *ворун-тисэ* [Арутюнов, Щебенков 1992: 137]. Шалашы изготовлялись из трех шестов и покрытия — хвойных ветвей или циновок. В летне-осеннее время их сооружали не только на помостах, но и на берегу реки [Спеваковский 1988: 42; Ainu-no shiki 1999: 97].



Рис. 16. Фрагменты гарпунов *марэж* айнов Хоккайдо из памятника Биби 8 второй половины XVII — середины XVIII в. Центр по сохранению ископаемых культурных ценностей префектуры Хоккайдо.
Источник: [Mogioka 2001: 124]



Рис. 17. Гарпун айнов Хоккайдо *марэж*. Муниципальный музей г. Хакодатэ (№ 439). Источник: [Baba, Kodama 2000: 109]

Летом айны нередко практиковали ночной промысел, поскольку в темное время суток рыба более активна. Если ловили с лодки, то одна женщина, стоя на корме, толкала судно шестом, другая на носу держала факел, а мужчина, находившийся в середине лодки, действовал гарпуном [Таксами, Косарев 1990: 171]. Факелы, использовавшиеся для привлечения рыбы, были берестяные или травяные. На Хоккайдо и Сахалине обе разновидности чаще назывались одинаково — *сунэ* (рис. 18). Кроме этого, сахалинские айны факелы могли называть *уустац*, *йова*, *пэнтати* (только берестяные), а камчатские — *кокича* [Добротворский 1875: 106, 141, 383; Пилсудский 2004: 96]. Нередко их ставили вдоль морских и речных берегов, при зимней ловле несколько факелов держали над отверстием во льду [Кюнер. Архив МАЭ РАН. Ф. 8. Оп. 1. № 271. Л. 18].



Рис. 18. Ночной лов рыбы айнами Хоккайдо с берестяным факелом *сунэ*. Хако Сандзин (вторая половина XIX в.). МАЭ РАН (№ 811-27)

Кроме гарпунов, в рыболовстве айны использовали разные удочки — однолесовые и многолесовые (рис. 19). Сахалинские айны называли их *чеп-койки-ах* (*чеп* — рыба; *койки* — «ловить (рыбу, зверей)»), *перай-ах/перай-ап* или кратко *аб/ах*, а айны Хоккайдо — *перай-нит*, *ап-нит*, *перай-ни*, *пэрай-ап*, *тусь-ни* или же *апкот-ни* [Добротворский 1875: 31, 249; Batchelor 1926: 248; Kayano 2002: 300].



Рис. 19. Лов рыбы айном Хоккайдо с удочкой *ап-нит*. «Эдзо кокуфу: дзуэ»,
Кодама Тэйрё (вторая половина XVIII в.). Источник:
[Kodama вторая половина XVIII в. URL: <http://ambitious.lib.hokudai.ac.jp>]

Простейшим приспособлением был крюк с лесой *этайе-канки*. Крюки делали из железа, а лесы — из крапивного волокна или луба (рис. 20). Более сложное устройство — орудие в виде короткого удилища (чаще всего деревянная слабоизогнутая палочка), лесы



Рис. 20. Рыболовные крюки айнов Хоккайдо *тукап* из памятника
Биби 8 (вторая половина XVII — середина XVIII в.).
Центр по сохранению ископаемых культурных ценностей
префектуры Хоккайдо. Источник: [Mogioka 2001: 125]

и оснастки. Оснастка состояла из костяного грузила, крюка, крепившегося к грузилу нитяной обмоткой, а также приманки в виде цветной тряпицы или стеклянного шарика. К удочке иногда дополнительно прилагалась лопаткообразная дощечка с двумя прорезями по краям для наматывания лесы.

Такие орудия на Хоккайдо айны чаще называли *нэрай-ан*, а на Сахалине — *нэрай-ан/нэрай-ах*. Их использовали в зимнем промысле для ловли бычков, камбалы и наваги [Nishizuru 1942: 67]. При этом удочка для камбалы могла называться *кабарю-ан* (*кабарю* — камбала), а для наваги — *канкай-ан* (*канкай* — навага). Аналогичные изделия бытовали у нивхов и ороков.

Рыбу с помощью *нэрай-ан* часто ловили из небольшого шалаша (айнск. *симпуй-мисе*), сооруженного над прорубью [Таксами 1969: 347; Кюнер АИЭ. Ф. 8. Оп. 1. № 302. Л. 24; Шренк 1899: 218]. Правой рукой рыбак держал удилище, а левой — дощечку. Крючок опускали в прорубь и подергивали вверх-вниз. В тот момент, когда следовало вытянуть из воды улов, лесу подхватывали дощечкой и наматывали на нее (рис. 21). Во время хода рыбы хороший рыбак в течение дня мог поймать от 150 до 200 штук [Депредавич 1877: 50].

Подледным ловом на Сахалине нередко занимались женщины, поскольку мужчины в это время охотились в горах. Рыбалка здесь проводилась с октября по ноябрь и начиная с конца марта. Зимой лед был настолько толстым, что промысел становился невозможен [Онуки-Тирни 1996, № 2: 70].

Кроме *нэрай-ан*, айны использовали многолесовые удочки с двумя или тремя крюками, крепившимися на коротких лесах к небольшому коромыслу в виде изогнутой ветки либо металлического прута (два по краям и один по центру). В центральной части коромысла закреплялось костяное или каменное грузило, и все это приспособление соединялось бечевкой с короткой дощечкой (рис. 22). Такие удочки были в ходу и на Сахалине, и на Хоккайдо. По описи одной из коллекций Б. О. Пилсудского, хранящейся в Музее антропологии и этнографии им. Петра Великого РАН, на Сахалине они назывались *цикунаф*. Согласно каталогу Токийского государственного музея, айны Хоккайдо называли их *яматэ* [То:kyo:kokuritsu hakubutsukan 1992: 208].

Камбалу айны ловили также и длинными линиями со множеством крючков (айнск. *хана*) (рис. 23) [Таксами, Косарев 1990: 174]. Подобные устройства знали японцы (яп. *хаэнава*) [Amano 1983: 160].

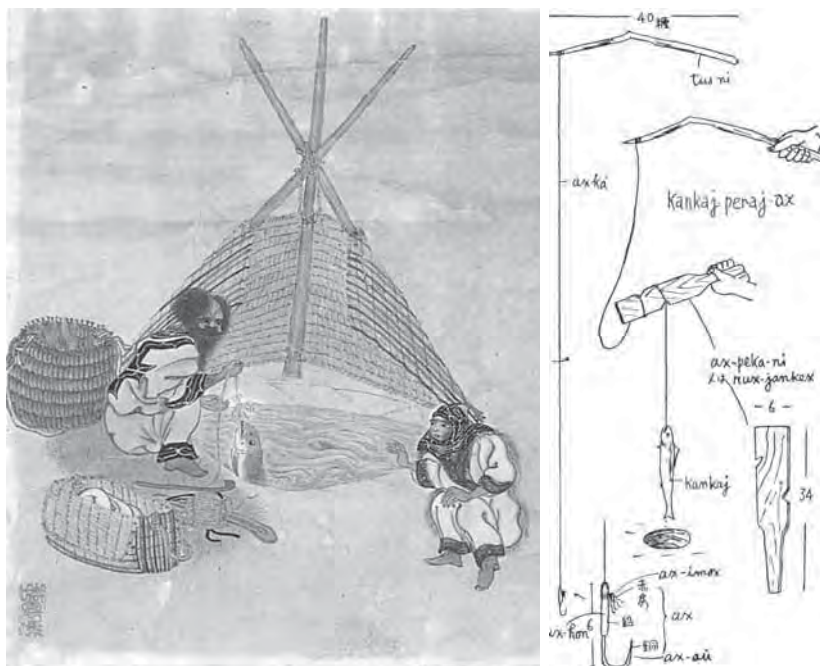


Рис. 21. Подледный лов рыбы. Хирасава Бедзан (середина XIX в.).

Муниципальная библиотека г. Хакодате.

Способ использования *пэрай-ап*. «Сэйкацуси миндзокугакухэн», Тири Масихо (1973). Источник: [Ainu-no shiki 1999: 97; Chiri 1973: 187]

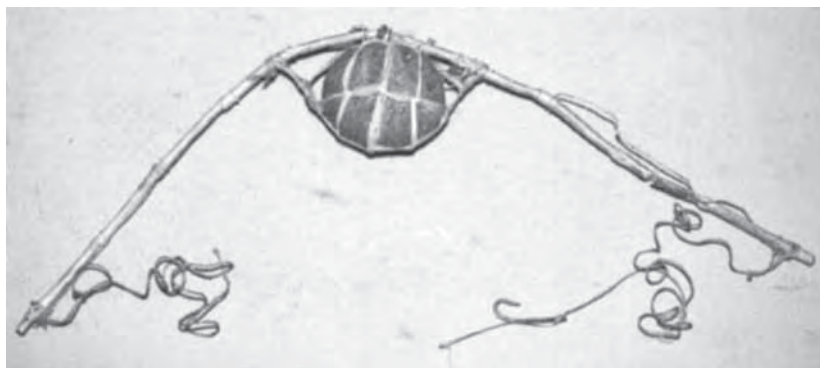


Рис. 22. Многолесовая удочка айнов Хоккайдо *яматэ*.

МАЭ РАН (№ 811-16). Источник: [Айнские коллекции 1998: 66]

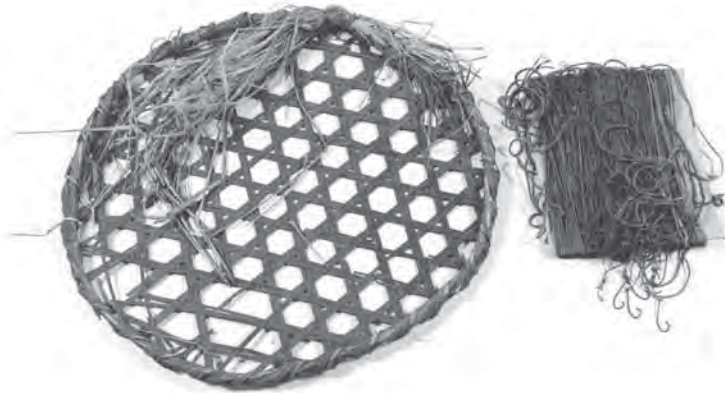


Рис. 23. Перемет айнов Сахалина хана. РЭМ (№ 2815-63)

У айнов Хоккайдо, Сахалина и Курил был известен оригинальный способ добычи лососевых с использованием собак. На берегу моря 20–30 специально обученных животных загоняли на мелководье. Разделившись на две группы, они с двух сторон плыли к берегу. Каждая собака хватала рыбку и приносила ее своему хозяину, от которого тут же получала рыбку голову [Анучин 1876: 86; Кюннер. Архив МАЭ РАН. Ф. 8. Оп. 1. № 271. Л. 18; Спесваковский 1988: 42]. Участникам голландской экспедиции под командованием де Фриса довелось наблюдать такой необычный промысел в одной из рек района Анива [Анучин 1876: 86].

В целом обзор айнских орудий рыболовства, морского зверобойного промысла и сопутствующих атрибутов показал, что большая их часть относилась к типу орудий народов Сахалина и низовьев Амура. Используя различного рода гарпуны, запруды и другие приспособления, айны обеспечивали себя достаточным количеством пищи практически на целый год. Важную роль морской зверь и рыба играли не только в рационе питания туземцев, но и в повседневной жизни. Рыбьими отходами кормили собак, из рыбьей и тюленьей кожи делали одежду, обувь, сумки.

Средства передвижения по воде

Успех почти любого промысла обеспечивают надежные средства передвижения, в частности лодки. Широкое распространение

в айнской культуре получили лодки-долбленки (айнск. *чип/чиб/цип*) и лодки-долбленки с нашитыми бортами (айнск. *итаома-чип*). Первые обладали характерными чертами дзёмонских лодок Японии [Васильевский, Лавров, Чан 1982: 179]. Они имели заостренные нос и корму и изготовлялись из тополя, ложнотополя Урбана или багрянника японского. Форма днища зависела от глубины водоема. Для мелководья более пригодными были лодки с плоским дном, тогда как для глубоких мест — с округлым [Арутюнов, Шебенков 1992: 145]. Остов выдалбливался из цельного куска дерева, сиденье состояло из отдельных дощечек, которые укладывались довольно низко, у самого дна лодки (рис. 24). Сидений могло и не быть [Депрепачич 1877: 62; Hokkaido: kaitaku 2007: 19].

В работе «Нисиедзо дзукан кон» (вторая половина XIX в., авторство не установлено) сохранился рисунок айнской долбленки с навесом, крытым тростником. На рисунке изображены туземцы Хоккайдо, перевозящие по реке Исикари почетных гостей, судя по всему, японцев [Nishiezo zukan kon XIX в. URL: <http://ambitious.lib.hokudai.ac.jp>]. Три айны работают веслами, а гости располагаются под навесом.

Строительство лодок было ответственным делом, и каждый этап этого процесса сопровождался особым ритуалом. Например, когда в горах искали подходящее дерево, то просили духа горы оказать помощь и жертвовали ему *инау*. После того как дерево для лодки срубали, *инау* жертвовали его духу.



Рис. 24. Модель долбленной лодки айнов Хоккайдо *чип*.
Государственный этнологический музей Осака (№ К 0001875).
Источник: [Chishima, Karafuto, Hokkaido 2011: 136]

Перед спуском новой лодки-долбленки на воду всегда проводили обряд освещения (айнск. *чипсанкэ*). Во время ритуала, начавшегося у домашнего очага и заканчивающегося у готовой лодки, туземцы произносили молитвы, жертвовали богам *инау* и священный напиток [Спеваковский 1998: 91]. При этом у каждой лодки был свой дух. Айны считали его женским и называли *чип-каткэ-мат* или *нимат-камуй* [Арутюнов, Шебенков 1992: 145].

Хотя простые долбленки были довольно удобным и надежным видом транспорта, в море предпочтение отдавали лодкам с нашитыми дощатыми бортами как более устойчивым. Вообще морской промысел считался настолько опасным, что айны сравнивали его с охотой на медведя [Таксами 1969: 345; Таксами, Косарев 1990: 172]. Борта, нашиваемые на морскую долбленку, изготовлялись из ели, аралии или других пород дерева. С остовом лодки они соединялись при помощи веревок [Hokkaido: kaitaku 2007: 28].

У айнов Хоккайдо такие фальшборта могли сходиться спереди и сзади под острым углом, упираясь в узкие продольные доски, либо оканчиваться широкими досками и образовывать форму «четырёхугольной коробки» (область Нэмуру) (рис. 25). У больших судов на носу, а также на корме иногда ставились дополнительные короткие доски: первые выступали вперед (нередко снабжались декоративными подвесками), а вторые приподнимались. Продольная кормовая доска при этом оформлялась округлым декоративным выступом (область Кусиро).



Рис. 25. Модели долбленых лодок с надставными бортами айнов Хоккайдо *итаома-чип*. Государственный этнологический музей Осака (№ К 0002212, 0001908). Источник: [Chishima, Karafuto, Hokkaido 2011: 136]



Рис. 26. Модель долбленной лодки с надставными бортами айнов Сахалина *итаома-чи*. Государственный этнологический музей Осака (№ OAs03176a-i).

Источник: [Chishima, Karafuto, Hokkaido 2011: 12]

Сахалинские айны под нивхским влиянием часто делали на носу и корме по два козырька. Через поверхность козырьков с каждого конца пропускали под наклоном стойки, служившие для крепления троса или рыболовных снастей. Скамьи одновременно становились и распорками остова; штырьковые уключины (по две или три с каждого борта) привязывались к краям надставных досок веревками, проходящими через специальные отверстия (рис. 26) [Прокофьев, Павлюченко 1995: 247].

Лодки нередко орнаментировались черной краской, при этом орнаментальные мотивы носили антропоморфный характер. Это объясняется тем, что лодка рассматривалась как живое существо: нарисованные спереди глаза должны были предотвратить возможность сбиться с курса и потерять дорогу [Осипова 2008: 52].

Обычай украшать нос и корму лодки получил широкое распространение не только у айнов, но и у нивхов, ольчей, нанайцев. В языке этих народов для каждого элемента декора были даже специальные названия, такие как «носовой части глаз», «кормы глаз», «задней лодочной доски глаз». Узоры могли принимать различную форму: квадратов, кругов, крестов. Встречаются всевозможные розетки и птицы. Наиболее старым, тем не менее, считается круг [Иванов 1935: 68].

Помимо «глаз», на бортах могли изображаться и знаки другого рода. В открытом море айны определяли по ним владельца лодки [Прокофьев, Павлюченко 1995: 247].

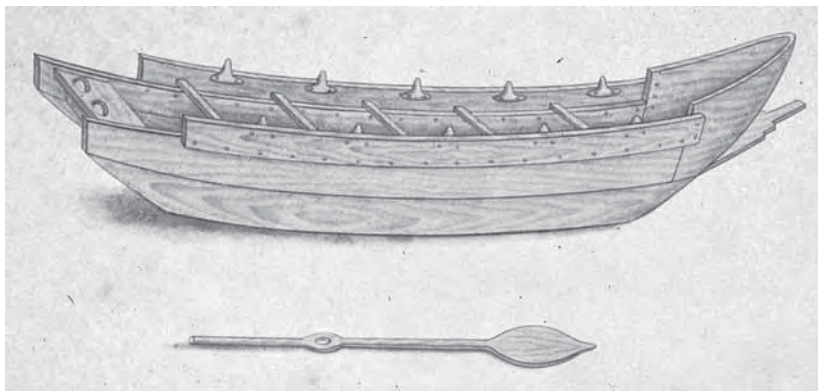


Рис. 27. Дощатая лодка амурского типа *тонтехка*. «Карафуто фу:дзоку дзу», Кавахара Кэйга (1828). Токийский государственный музей

Кроме долбленок, хоккайдские айны использовали шитые из досок лодки, предположительно заимствованные в сравнительно позднее время у японцев. У айнов Сахалина дощатые плоскодонки были амурского типа [Арутюнов, Щебенков 1992: 144; Левин, Дубровина 1969: л. 39; Осипова 2008: 157]. Их покупали или делали сами из довольно тонких досок, при этом покрывали различными украшениями. Называли такие плоскодонки *тонтехка* (рис. 27) [Анучин 1876: 107; Vaba, Kodama 2000: 107].

Наряду с долбленками и дощатыми лодками в ходу у айнов были лодки из древесной коры (айнск. *ят-чин*), которые в одной из своих работ описал Тири Масихо (рис. 28). По его информации, если во время охоты у айнов оказывалось много добычи, охотник снимал с большого дерева кору, складывал ее по краям, связывал



Рис. 28. Модель айнской лодки из коры *ят-чин*.
Источник: [Ainubunkaten 1972: 25]

тесмой, тоже изготовленной из коры, и укреплял ветками. Такие *ят-чип* туземцы в бытность свою использовали на р. Исикари и в других водоемах [Chiri 1973: 38].

Каяно Сигэру отмечал, что материалом часто служила кора амурского пробкового дерева и лодки назывались *яр-чип* [Кауано 2002: 451]. Очевидно, что в зависимости от региона и материал, и названия могли отличаться.

Также Тири Масихо приводит информацию о лодках из кожи животных курильских айнов. В данном случае он ссылается на японский письменный источник Кондо Дзюдзо «Хэньё: бункайдзюко:» (1805), где говорится, что жители о. Ракко *кимохэй* (алеуты?) прибыли на о. Уруп, сделали там свои самобытные лодки, которые местные айны назвали *тонто-чип*. В источнике кратко описывается процесс изготовления: материалом служила кожа морского животного, которую приготавливали наподобие мешка. Внутри помещали деревянный остов, после чего «мешок» закрывали, чтобы вода не попала внутрь. Когда выходили на берег, вынимали каркас, а кожу складывали. Обычно такие лодки предназначались для одного человека. Можно предположить, считает Тири Масихо, что лодки *тонто-чип* представляли собой не что иное, как одноместные каяки эскимосов, использовавшиеся на охоте [Chiri 1973: 39].

Из айнских преданий известно, что, кроме небольших *тонто-чип*, в ходу еще были вместительные кожаные суда *тонто-рокунтэ*. Они, по всей видимости, воспроизводили открытые эскимосские лодки для путешествий.

По поводу айнов Хоккайдо Тири Масихо писал: «Нет прямых доказательств того, использовали хоккайдские айны эти лодки или нет, но в рассказах разных районов острова они упоминаются неоднократно» [Ibid.: 38].

Курильские айны, кроме этого, пользовались обычными долблёнками с надставными бортами, а также дощатыми «наборными» судами, которые там, где не было леса, собирали из наносной хвойной и лиственной древесины (рис. 29).

У «наборных» судов доски пришивались одна к другой китовым усом, пазы проконопачивались мхом и закрывались каждый отдельной рейкой. Кормщик управлял судном длинным веслом стоя, а гребцы работали своими веслами сидя. При попутном ветре ставили четырехугольный парус, сплетенный из травы. Постепенно такие лодки вышли из употребления [Полонский 1871: 383]. Внеш-



Рис. 29. Модели парусных дощатых лодок айнов Курильских островов. МАЭ РАН (№ 809-10, 22). Источник: [Айнские коллекции 1998: 23, 24]

ний вид дощатых лодок айнов Курил зафиксировал Торие Рюдзо (рис. 30). Кроме этого, две модели есть в собраниях Музея антропологии и этнографии им. Петра Великого РАН. Лодки-модели снабжены рулевыми и гребными веслами, а также мачтами: на одной устанавливались две мачты, а на другой — одна.

Сохранились воспоминания, согласно которым во время путешествий, например когда семья переезжала с острова на остров, «гребли большей частью женщины и молодежь, между тем как ста-



Рис. 30. Парусная дощатая лодка айнов Курильских островов.
Источник: [Тогii 1919: 183]

рый глава начальствовал над каждой лодкой, управляя рулем» [Позднеев 1909, т. 1: 97]. В тумане, при неблагоприятном ветре суда неоднократно уносило далеко в море: «Блуждая в тумане по неделе, курильцы не раз терпели страшные бедствия». При ясном же небе путь назад безошибочно определяли по луне и звездам [Полонский 1871: 383].

Паруса (айнск. *кая/кайя*), так же как и коренные народы Сахалина и низовьев Амура, айны делали из рыбьей кожи, иногда плели из травы (крапивы, камыша). Изделия из травы представляли собой, по сути дела, обыкновенные циновки. Крепились они на одной или двух мачтах (айнск. *кая-ни*) (рис. 31). Лодку с парусом из травы на двух мачтах (айнов Хоккайдо) зарисовал в конце XVIII в. Тани Гэнтан. На рисунке хорошо видно, что мачты представляют собой длинные шесты, установленные на бортах (в средней части) при помощи небольших колец. На Сахалине иногда в вертикальном положении ставили два весла и парус натягивали между ними [Добро-творский 1875: 113, 126; Прокофьев, Павлюченко 1995: 244; Кауано 2002: 201].

Для плавания на долбленках по рекам и мелководным озерам айны использовали шесты (айнск. *тури*), а для плавания по морю — однолопастные весла, называвшиеся на Хоккайдо *ассан*, на Сахалине — *кандзи/канси*, *гониве/хониве* или *эття* (рулевое весло), на Камчатке — *гониве* (рис. 32, 33, 34). Весла у айнов Хоккайдо были узкие,

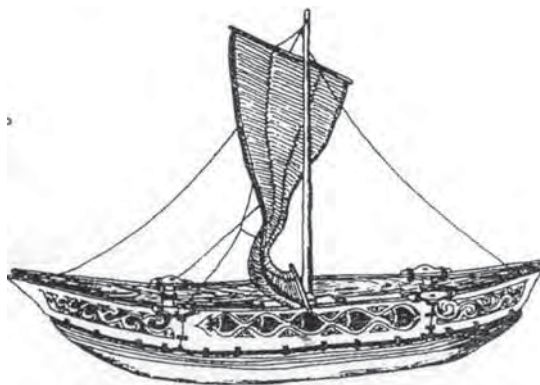


Рис. 31. Лодки с надставными дощатыми бортами и парусами айнов Хоккайдо *итаома-чип*. «Айну гэйдзюцу», Киндаити Кёскэ, Сугияма Суэо (1941–1943) (вверху). «Эдзо сэйкэй дзусэцу», Хата Авакимару, Мураками Тэйсукэ и Мамия Риндзо (1823) (внизу).

Муниципальная библиотека г. Хакодатэ.

Источник: [Прокофьев, Павлюченко 1995: 253; Kozima 2004: 24]



Рис. 32. Весла гребные айнов Хоккайдо из памятника Биби 8 (середина XV — вторая половина XVII в.).

Центр по сохранению ископаемых культурных ценностей префектуры Хоккайдо. Источник: [Morioka 2001: 131]



Рис. 33. Весла кормовые айнов Хоккайдо из памятника Биби 8 второй половины XVII — середины XVIII в. (вверху) и эпохи Сацумон (до X в.) (внизу). Центр по сохранению ископаемых культурных ценностей префектуры Хоккайдо.
Источник: [Morioka 2001: 132]



Рис. 34. Весло кормовое айнов Хоккайдо из памятника Биби 8 (вторая половина XVII — середина XVIII в.) с изображениями меч-рыбы и знаков *итокна*. Центр по сохранению ископаемых культурных ценностей префектуры Хоккайдо.
Источник: [Morioka 2001: 133]

а у айнов Сахалина — с расширенным лопатообразным концом приамурского типа. Гребными веслами работали попеременно, то на одной, то на другой стороне [Анучин 1876: 201; Прокофьев, Павлюченко 1995: 244].

Если долбленка предназначалась для плавания в море и снабжалась надставными бортами, то гребных весел могло быть два (одно слева и одно справа) либо четыре. Их устанавливали на корме при помощи специальных уключин — штырей из оленьего рога или дерева (рис. 35) [Анучин 1876: 201]. На больших судах, в том числе и дощатых, гребцов и, соответственно, весел было еще больше.



Рис. 35. Деревянное приспособление для крепления весла айнов Хоккайдо из памятника Биби 8 (середина XV — вторая половина XVII в.).

Центр по сохранению ископаемых культурных ценностей префектуры Хоккайдо. Айн, плывущий в лодке. Фрагмент иллюстрации «Китаэдзо гатё», Судо Канэнори (1857). Муниципальная библиотека Хакодатэ.

Источник: [Morioka 2001: 131]

Так, вместительные лодки айнов Хоккайдо могли иметь 7 или 11 весел (одно из них рулевое), примерно столько же — лодки сахалинских айнов, а лодки курильских (в зависимости от размера судна) — от 18 до 22 весел на больших судах или от 4–6 до 8 — на малых [Анучин 1876: 108; Полонский 1871: 383]. К моделям курильских лодок из собраний Музея антропологии и этнографии им. Петра Великого РАН прилагается 11 весел — по два рулевых и девять гребных (одно из них маленькое, применяемое во время охоты при приближении к зверю, чтобы не производить шума).

Среди обязательных принадлежностей айнских лодок следует назвать ковши для вычерпывания воды *вакка-кэ* или *вакка-кэп* и якоря: на Сахалине — *кайда* или *икари*, на Хоккайдо — *кайтэ* или *кайтэ*, а на Камчатке — *апанни* (рис. 36) [Добротворский 1875: 113; Кауано 2002: 473]. Они неоднократно встречаются в коллекциях различных музеев.



Рис. 36. Ковш для вычерпывания воды из лодки айнов Хоккайдо *вакка-кэ* из памятника Биби 8 (середина XV — вторая половина XVII в.).

Центр по сохранению ископаемых культурных ценностей префектуры Хоккайдо. Источник: [Morioka 2001: 132]

Охота

Хотя охота в жизни айнов играла менее значимую роль, чем рыболовство, однако была отнюдь не второстепенным занятием, а в холодный сезон становилась одним из основных в деятельности мужчин. Женщинам же заниматься охотой категорически запрещалось, поскольку промысел лесных и морских млекопитающих

рассматривался как одна из форм общения с духами. Особенно строгим был этот запрет в отношении наземной охоты. Если в море, например, женщины иногда и выходили на лодках вместе с мужчинами, помогая грести, то в горы, самое священное для айнов место, вход им был воспрещен [Онуки-Тирни 1996, № 2: 63].

Даже мужчины, отправляясь в горные районы, проходили специальный обряд очищения. Если же охотника ранил медведь — наиболее почитаемое животное, то человек, пока не заживала рана, считался духом, и все члены семьи соответствующим образом обращались с ним во время лечения.

На самой охоте существовали особые правила поведения и строгий речевой этикет. Так, охотникам запрещалось петь и играть на музыкальных инструментах, некоторых животных следовало называть только иносказательно [Там же].

Важнейшим источником мяса, а также шкур у айнов был дикий олень (айнск. *юф/юк/юп/юх*). Добыча оленей представляла собой упорядоченный, лимитированный и организованный промысел [Таксами, Косарев 1990: 178]. В структуре питания медвежатина давала меньшую долю мяса, но айны активно занимались и медвежьей охотой, однако к концу XIX — началу XX в. она постепенно пришла в упадок [Там же: 179].

Хотя добыча оленя стояла в охотничьих промыслах на первом месте, олень не почитался так, как медведь. Правда, в местностях, где оленей было мало, отношение к нему становилось иным, и к названию *юк* даже добавлялась частица *камуй*. Особо почитали оленей с ветвистыми рогами, их айны называли *аурики-раусикоро-камуй* и жертвовали им *инау* [Аругюнов, Щебенков 1992: 171].

Айны Курил питались, в ряду прочего, мясом бобров и птиц, а айны Сахалина — мясом мелких пушных зверей и собак [Добро-творский 1875: 35; Спеваковский 1988: 44]. На Хоккайдо собак, хотя и реже, но тоже использовали в пищу: «...сверх того, даже собак нарочно откармливают и, не претерпевая голода, бьют для употребления» [Полонский 1871: 501].

Мясо айны потребляли, приготовленное разными способами. Часто его резали тонкими ломтями, как правило, обваривали и выносили на солнце сушить. Для этого были специальные сушила — *кам-кума*, отличавшиеся от вешал для рыбы. Досушивали мясо над огнем, при этом его еще и коптили. Медвежатина шла в пищу только отваренная, оленину жарили, отваривали, обваривали кипятком,

зимой иногда ели свежей. В пищу шли также внутренние органы животных (печень, легкие, желудок, почки и пр.), свежая кровь [Арутюнов, Шебенков 1992: 171].

Отметим, что, занимаясь приготовлением пищи, айны старались не смешивать ингредиенты, при этом «не только мясо, рыбу и растения (кроме трав) готовили отдельно, но и каждую часть животного следовало готовить как отдельное блюдо» [Онуки-Тирни 1996, № 2: 95]. Особенно строго соблюдался запрет не смешивать с другими продуктами мясо медведя.

Кроме мяса, охота приносила и пушнину. Пушной промысел издревле считался у айнов чисто потребительским занятием, добытые меха использовались лишь в натуральном хозяйстве. Лишь с недавних времен ввиду усиления обменных контактов с соседними народами, прежде всего японцами, маньчжурами, китайцами и русскими, торговля пушниной и шкурами ряда животных стала весьма важной в экономике туземцев.

Ради пушнины айны охотились на соболя, кабаргу, лисицу, выдру, куницу, зайца, енотовидную собаку. Для курильцев основным продуктом меновой торговли были шкуры лисиц и морских бобров, которых тогда называли каланами [Полонский 1871: 380]. Кроме того, важную статью торговли представляли шкуры медведя, хоккайдского и северного оленя, ластоногих.

Подготовкой шкур для торговли, как и для использования в хозяйстве и быту, всегда занимались женщины. Шкуры натягивали на деревянные рамы, мыли их с обеих сторон, изнутри скоблили специальным ножом и терли мочалкой, изготовленной из корней ивы [Онуки-Тирни 1996, № 2: 62]. Это было крайне трудоемкое занятие.

Охотничий сезон у айнов начинался в октябре и продолжался вплоть до весны. Охотились группами из трех-четырёх человек. Согласно Мамия Риндзо, охотники надолго уходили в горы, имея при себе лишь запас вяленой рыбы, рассчитанный на два дня. Дальнейшее пропитание следовало добывать в пути. Случалось, что начало охоты было не очень удачным «...и тогда охотникам приходилось 3–4 дня обходиться совсем без пищи» [Описание 1990: 112].

Основное охотничье орудие у айнов — лук (айнск. *ку*). Археологические находки свидетельствуют о том, что на Японских островах луки широко использовались уже в эпоху неолита. С тех времен они наряду с копьями играли в охоте такую же важную роль, как и у айнов.

В письменных источниках айнские луки впервые упоминаются в китайских летописях в XIII–XIV вв. Они сообщают, что *ку-и* (айны) имели луки и стрелы из дерева длиной в *чи* с лишним; наконечники стрел покрывали ядом [История династии 2003. URL: <http://www.vostlit.info/Texts/Dokumenty/China/>]. В более раннем источнике «Синь Тан шу» (1060), где речь идет об *эмиси*, указывается на превосходное искусство стрельбы предков айнов: «...в [причесах] носили короткие стрелы, били из лука без промаха в тыкву, поставленную на голову человеку, стоящему в нескольких десятках шагов» (перевод И. А. Алимова) [Xin Tang Shu 1986: 6208].

Позже сведения о луках у айнов письменно зафиксировали японцы. Согласно источнику «Эдзоданхикки» (1710), который составил служащий бакуфу Мацумия Кандзан, а также записям Мацумаэ Хиронага «Мацумаэси» (1781), они изготовлялись из тиса и были короткими (длиной до 3 сяку и 4,5 сун (около 1 м)). Фурукава Косёкэн в «То:ю:дзакки» (1788) описал процесс их изготовления. Заготовку из тиса айны вначале вымачивали, погружая в воду, а затем подвешивали над огнем и сушили. После этой процедуры лук не портился, даже если на него попадала вода [URL: <http://www.yasei.com/ainutotorikabuto.html>].

Описания луков айнов Хоккайдо японцами в XVIII в. в общем подтверждаются археологическими находками и этнографическими источниками (рис. 37). Можно лишь уточнить, что были луки короткие (около 60 см) и длинные (около 110–120 см), а материалом служил не только тис, но и бересклет (чаще на Сахалине), лиственница, ель, ольха и ясень. Тетива скручивалась из волокон крапивы бульбоносой, бересклета (целаструса), конопли, при этом лучшими



Рис. 37. Лук айнов Хокайдо *ку* из памятника Биби 8 середины XV — конца XVII в. (вверху). Центр по сохранению ископаемых культурных ценностей префектуры Хокайдо. Лук айнов Хокайдо *ку* из памятника Мияносава конца XVI — начала XVII в. (внизу). Комитет по образованию г. Каминокунни. Источник: [Matsuzaki 2001: 83; Morioka 2001: 127]



Рис. 38. Лук *ку* и стрелы *ай* айнов Хоккайдо.
Источник: [Омская сенсация 2008: 66]



Рис. 39. Айны Хоккайдо, использующие лук на охоте.
Фрагмент акварели Хирасава Бёдзан (середина XIX в.).
Источник: [Омская сенсация 2008: 43]

считались первые два (рис. 38, 39). Согласно коллекционным описям Музея антропологии и этнографии им. Петра Великого РАН, тетива из волокна крапивы называлась на Сахалине *тука*, а «крученая тетива из луба» на Хоккайдо — *ку-ка* [Nishizuru 1942: 62].

Как на Сахалине, так и на Хоккайдо поверхность луков для прочности часто обматывали корой сакуры, такие орудия называли *каримпа-ун-ку* (*каримпа* — сакура), либо берестой [Арутюнов, Щербеньков 1992: 146; Кауано 2002: 203]. Иногда обмотку остова делали из корней.

Вероятно, использование яда аконита не стимулировало развития орудий охоты, и айны не приступили к созданию больших луков, обладающих значительной убойной силой. Хотя у сахалинских айнов иногда и встречались крупные луки (почти в рост человека), идентичные нивхским и орокским, повсеместного распространения они не получили [Таксами, Косарев 1990: 177].

От сахалинских и амурских нивхов к айнам попадали луки с костяными накладками. Если простые луки назывались *ку* или *чеат-ку* (*чеат* — ручной), то костяные — *пони-ку* (*пони* — кость) [Кюнер. Архив МАЭ РАН. Ф. 8. Оп. 1. № 271. Л. 21].

Значительный интерес представляют айнские стрелы: на Хоккайдо и Сахалине их называли *ай*, на Курилах — *ай*, *ахи*, а на Камчатке — *айг* (рис. 40) [Добротворский 1875: 31; Позднеев 1909, т. 1: 52]. Стрелы снабжались костяными, каменными, железными и бамбуковыми наконечниками. Костяные и каменные — самые древние из них. На островах Японского архипелага они встречаются в эпоху неолита [Utagawa 1992: 229]. Наиболее же широкое распространение получили наконечники из расщепленных и обточенных стеблей бамбука. Эти изделия стали отличительной чертой, выделяющей айнов среди соседних народов.

Бамбуковые наконечники помечались знаком владельца стрелы и смазывались ядом аконита [Кюнер. Архив МАЭ РАН. Ф. 8.

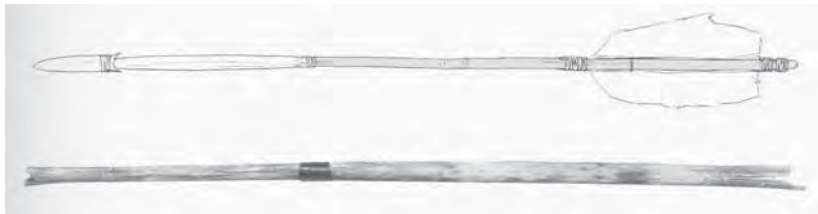


Рис. 40. Стрела айнов Хоккайдо *ай* и древко стрелы из памятника Биби 8 (вторая половина XVII в. — первая половина XVIII в.). Центр по сохранению ископаемых культурных ценностей префектуры Хоккайдо. Источник: [Morioka 2001: 127]



Рис. 41. Деревянные муфты стрел айнов Хоккайдо из памятника Биби 8 второй половины XVII — середины XVIII в. (вверху) и середины XV — второй половины XVII в. (внизу).
Центр по сохранению ископаемых культурных ценностей префектуры Хоккайдо. Источник: [Mogioka 2001: 126]

Оп. 1. № 271. Л. 11]. С древком они соединялись при помощи костяной, роговой или деревянной муфты (рис. 41).

Существует мнение, что айны Сахалина отравленные стрелы не использовали, однако известный исследователь айнов Тири Масихо это опровергает. Ученый пишет, что, по словам одного старика из деревни Ниитой, еще до того времени, когда был жив его дед, айны всюду занимались изготовлением яда и смазывали им наконечники стрел. Впоследствии, когда (на Сахалин) стали ввозиться охотничьи ружья, надобность в отравленных стрелах отпала. Хотя стрелы продолжали использоваться и дальше, их уже не смазывали ядом [Chiri 1973: 199].

Древко айнской стрелы, как правило, изготавливалось из бамбука, пихты (японской, сахалинской), лиственницы, а на Курильских островах — из камыша. Оканчивалась стрела оперением из трех орлиных, реже вороньих перьев [Арутюнов, Щебенков 1992: 146; Полевой 1995: 153; Nishizuru 1942: 64]. Их прикрепляли к основанию древка клеем, изготовленным из рыбьей кожи, и крапивным волокном [Онуки-Тирни 1996, № 2: 61].

Металлические наконечники в основном были двух типов: треугольной формы — собственного производства, а также многоугольные, с зубцами и насечками нивхского типа — импортные (рис. 42). Изредка применялись и наконечники овальной формы [Utagawa 1992: 353]. Вообще же форма костяных наконечников обуславливалась тем материалом, из которого их изготавливали. На Курильских островах, например, в ходу были стрелы с наконечниками из китовой кости, соединительная муфта и острие у которых составляли одно целое. Назывались такие изделия *ainu* [Позднеев

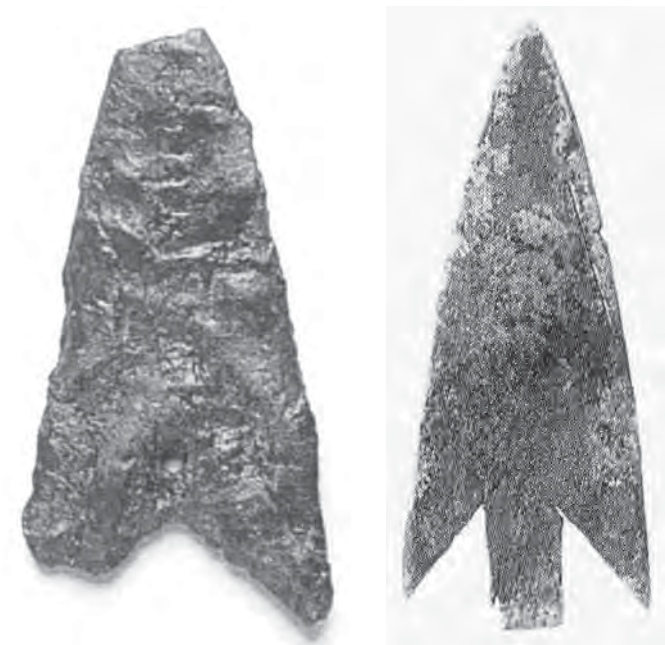


Рис. 42. Железный наконечник стрелы айнов Хоккайдо из *тяси* Поромой периода Средние века — Новое время (слева). Комитет по образованию г. Биратори. Медный наконечник стрелы айнов Хоккайдо из памятника Биби 8 конца XVII — середины XVIII в. (справа). Центр по сохранению ископаемых культурных ценностей префектуры Хоккайдо. Источник: [Morioka 2001: 101, 122]

1909, т. 1: 52]. На Хоккайдо аналогичные наконечники изготавливались из кости оленя и были известны под названием *маканит* [Hitchcock 1891: 498].

Относительно каменных наконечников информации сохранилось мало. Известно, что хоккайдские айны делали их из черной яшмы и, так же как бамбуковые, смазывали ядом [Кондратенко, Прокофьев 2005: 255; Кюннер. Архив МАЭ РАН. Ф. 8. Оп. 1. № 271. Л. 17]. На Курильских островах материалом служил агат. Назывались наконечники из агата *анзи-ай*. Они были в ходу даже в XIX в. [Позднеев 1909, т. 1: 52; Полонский 1871: 380; Таксами, Косарев 1990: 132].

Для хранения стрел айны использовали деревянные колчаны в виде трубки или плоского футляра, напоминавшие нивхские,

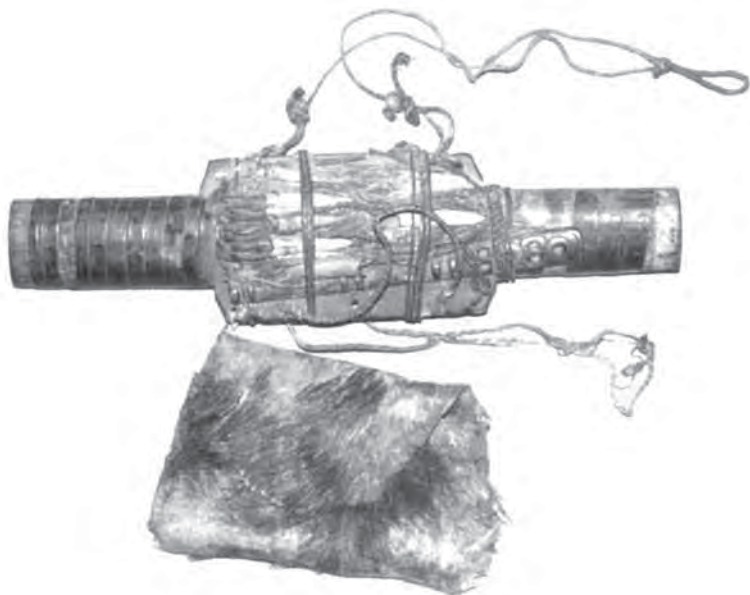


Рис. 43. Деревянный колчан айнов Хоккайдо *икаёп*. МАЭ РАН (№ 811-12).
Источник: [Айнские коллекции 1998: 25]



Рис. 44. Колчан из кожи животного айнов Сахалина *икаюх*. Источник:
[Karafuto ainu minzokushi 2004: 61]

а также колчаны, свернутые из куска кожи (рис. 43, 44) [Шренк 1899: 247]. На языке айнов Хоккайдо они назывались *икаёп*, у айнов Сахалина — *икаюп/икаюф/икаюх*.

Деревянные колчаны получили распространение повсеместно. Их изготовляли из ивы и часто покрывали корой сакуры. По центру размещали специальное крепление для перевязи. Характерным отличием продукции курильских айнов были скрепляющие полосы, которые нередко делались из китового уса. Кожаные колчаны бытовали в основном у айнов Сахалина. Кусок кожи сворачивался в виде трубки и перетягивался ремнями [Karafuto ainu minzokishi 2004: 61].

Айны носили колчаны различными способами. По словам де Фриса, они подвешивали их перевязью к голове так, чтобы те свисали на правую сторону. Между тем Хирасава Бёдзан на картине «Айнукумагари-но дзо» изобразил ношение колчанов при помощи налобной лямки за спиной. На этом же полотне можно видеть айнов, у которых колчан перекинут на ляжке через левое плечо и располагается у пояса справа, и айнов с колчаном по левую сторону [Uchida 2004a: 86]. Очевидно, жестко регламентированного способа ношения не было.

Помимо колчанов, использовавшихся в повседневной жизни, имелись специальные ритуальные изделия, выставлявшиеся напоказ во время праздников. Это были плоские футляры, широкие или узкие, украшавшиеся резьбой и металлическими накладками (рис. 45). Такие колчаны айны часто помещали на алтари [Baba, Kodama 2000: 31].



Рис. 45. Деревянный колчан айнов Хоккайдо *икаёп* церемониальный. МАЭ РАН (№ 839-34). Источник: [Айнские коллекции 1998: 80]



Рис. 46. Охота на медведя айнов Хоккайдо. Хирасава Бедзан (середина XIX в.). Муниципальный музей г. Хакодате.
Источник: [Ainu-no shiki 1999: 84]

Самый древний айнский колчан (фрагмент) найден на Хоккайдо в местности Ацума (памятник Оникисибэ-2, погребение № 3). Он датируется первой половиной XIV в. На этом колчане сохранились круглые металлические накладки. Декоративное убранство в виде накладок практически идентично украшению колчана из собраний Музея айнской культуры Нибутани [Inui 2011: 65].

Лук, стрелы, колчан составляли универсальный охотничий набор, необходимый наряду с самострелами и копьями в охоте на оленей и медведей (рис. 46).

На медвежью охоту отправлялись осенью или ранней весной. Айны хорошо знали постоянные места зимовок медведей, поэтому берлоги распределяли на правах личного либо артельного пользования. Медведей подстерегали прямо у берлог, а в случае «незапланированной встречи» с животным вступали с ним в борьбу открыто, один на один (рис. 47).

Первый из двух способов был самым распространенным — охотники выходили к берлоге, сооружали перед выходом частокол (иногда устраивали завал из бревен) и, расшевелив спящее животное, побуждали его выйти наружу. Как только медведь появлялся,



Рис. 47. Поединок с медведем. «Сирибэси нисси»,
Мацуура Такэсиро (1859).

Источник: [Matsuura (1859) URL: <http://ambitious.lib.hokudai.ac.jp>]

в него стреляли из лука. Если это была медведица с потомством, медвежат отлавливали и, связав и закутав, доставляли в селение [Арутюнов, Щebenъков 1992: 86; Таксами, Косарев 1990: 179].

Более опасной считалась индивидуальная охота, которую в свое время описал японский путешественник Мацуура Такэсиро в «Кинсэй эдзодзимбуцуси». По его описанию, в верховьях реки Исикари жила айнская семья: Буяситоки с женой Итияэуэн, их сын, тоже с женой, и слепая мать. Буяситоки любил охоту и в свободное от работы на торговых местах время промышлял медведей и оленей. Часто он блуждал по окрестностям, ночевал в разных местах и, если обнаруживал след животного, никогда не возвращался с пустыми руками.

Как-то раз, отправившись на гору Тикубэси, Буяситоки заметил медведицу, игравшую с медвежонком. Он выпустил стрелу и точно попал в нее. Яд подействовал не сразу, и медведица от боли стала метаться из стороны в сторону. Когда Буяситоки собрался выпустить вторую стрелу, появился медведь. Охотник выстрелил и в него, но задел лишь спину. Пока Буяситоки натягивал тетиву лука, медведь вцепился ему зубами в правую руку. Не в силах вырваться, охотник обнажил левой рукой нож *тасиро* и отсек

руку, после чего ударил медведя ножом в голову. Подоспели три охотничьи собаки и набросились на медведя сзади. Медведь, не выпуская из зубов руку Буяситоки, рухнул на снег. Пока длилась схватка, медведица, пробежав около 300 метров, упала бездыханной под воздействием яда. Буяситоки неспешно подошел к медведице, содрал с нее шкуру, мясо отдал собакам и со шкурой возвратился домой. После этого случая он продолжал охотиться и стрелял из лука одной рукой при помощи колена. Когда же плывал на лодке, то обращался с веслом одной рукой так же умело, как и обычный человек [Matsuura 1981: 109–112].

По слова Мамия Риндзо, яд, который в медвежьей охоте применялся айнами Сахалина, не обладал такой смертоносной силой, как на Хоккайдо. Одной отравленной стрелой редко удавалось убить животное, поэтому обычно выпускали несколько стрел. Случалось, писал исследователь, что охотник выпускал все имеющиеся у него стрелы, и все же добывать медведя ему приходилось копьем. Но если не удавалось и это, охотник оказывался один на один с разъяренным раненым зверем [Описание 1990: 112].

Иногда сахалинцы прибегали к хитрости. По преданиям, когда медведь нападал на безоружного, тот притворялся мертвым и не шевелился даже в том случае, если медведь кусался. Видя, что жертва не шевелится, зверь тотчас уходил [Добротворский 1875: 82].

Одной из особенностей промысловой деятельности курильских айнов, в отличие от айнов других регионов, была охота на морских бобров (каланов), где также применялись луки. Согласно А. С. Полонскому, «бобров гоняли байдарами и утомленных убивали стрелами» [Полонский 1871: 380]. Впрочем, поскольку в жизненном укладе курильских айнов наземная охота не имела первостепенного значения, и луки играли второстепенную роль. Они были брошены, как только прекратились междоусобные войны с соседями, вместо «неудобных орудий охоты и промысла» получили распространение ружья [Там же: 383].

Относительно ружей известно, что айны стали их использовать с конца XIX — начала XX в. Поставщиками становились японские и русские купцы [Кюнер. Архив МАЭ РАН. Ф. 8. Оп. 1. № 302. Л. 26]. К применению огнестрельного оружия туземцы переходили медленно. Одной из причин было то, что им сбывали старую продукцию, которая была очень ненадежна. Кроме этого, и цена часто оказывалась грабительской. Так, в Тихменевске торговцы выписы-

вали айнам винчестеры по ценам, в три-пять раз превышающим реальные [Таксами, Косарев 1990: 121; Amano 1983: 152].

Сахалинские айны, которым удавалось заполучить ружья, иногда использовали их как самострелы. Охотник протягивал веревку через медвежью тропу, один ее конец привязывал к дереву или столбу, а другой — к спусковому крючку ружья, закрепленного на уровне туловища животного [Kasai 1943: 46]. Как только медведь задевал веревку, звучал выстрел. Выстрел производился с близкого расстояния, поэтому шансов выжить у животного фактически не было.

Разного рода самострелы и ловушки были у айнов и среди традиционных орудий охоты. Конструктивно они мало отличались от орудий сибирских народов [Kikuchi 1999: 100].

В оленьей и медвежьей охоте, а также на промыслах мелкой дичи (выдры, соболей, лис) нередко применялся самострел с луком [Таксами, Косарев 1990: 177]. У айнов Хоккайдо такие устройства назывались *амаку*, *аманно*, *тяма-ку*, *тиари-ку*, *куама-ку*, *куари-ку* или *куари*, а у айнов Сахалина — *юруку*¹ [Batchelor 1926: 65; Nishizuru 1942: 64]. Использовали их и курильские айны.

Обычно самострелы располагались в горизонтальном положении (рис. 48). Они срабатывали в тот момент, когда животное задевало бечеву, прикрепленную одним концом к спусковому механизму, а другим — к дереву. Исключение составляли самострелы для охоты на выдру, крепившиеся к дереву (выступавшему над водой) в вертикальном положении (рис. 49). Спусковой механизм соединялся бечевой с приманкой [Mamiya 1943: 56].

Стрелы для самострелов отличались от обычных. Они были полностью деревянными и рассчитаны на выстрел с близкого расстояния, поэтому не имели оперения. Наконечники смазывались ядом. Чтобы яд не смывался дождем, стрела вставлялась в специальную берестяную трубку [Спеваковский 1992: 133].

Хранили стрелы к самострелу в специальных колчанах. В собраниях Музея антропологии и этнографии им. Петра Великого РАН имеется деревянный орнаментированный колчан *понукту* айнов Курил. В описи указано, что он прикрывался птичьей шкуркой, в которую завязывался кусочек яда.

¹ Часто наименования орудий лова зависели от того, на кого охотились. Самострелы на соболя, в частности, сахалинские айны называли *хойну-юру* (*хойну* — соболю), на выдру — *эсаман-юру* (*эсаман* — выдра).



Рис. 48. Самострел с луком айнов Хоккайдо *аматто*. «Эдзосима кикан», Хага Авакимару (1799–1800). Университет Хоккайдо



Рис. 49. Ловушка на выдр айнов Сахалина *эсаман-юру*. «Китаэдзо дзусэцу», Мамия Риндзо, Мураками Тэйсукэ (1810). Источник: [Uchida 2004b: 116]

Поскольку замаскированные самострелы представляли серьезную опасность для человека, вождь конкретной локальной общины был обязан знать, где промышляют его люди. Места установки самострелов строго регламентировались. Отправляясь на охоту, каждый докладывал вождю, куда именно он идет, и не отклонялся от намеченного маршрута [Таксами, Косарев 1999: 185].

Во время охоты на оленей айны нередко сооружали изгородь с несколькими проходами и самострелы устанавливали около них. Изгородь (айнск. *кутеки*) могла достигать в длину нескольких километров. Она принадлежала либо одной семье, либо нескольким, объединившимся в артель.

Случалось, что вблизи родной деревни оленей не было. Тогда охотники поселялись на специальных, закрепленных за ними промысловых участках в охотничьих домиках *ираманте-тисе* [Там же: 178]. Для приманки животных использовали манки *и-напкэ-ни*, которые были двух видов: деревянные (Т-образные) и костяные (в виде короткой флейты) [Горбачёва, Карапетова 2007: 46].

Кроме самострелов, немаловажную роль в промысловой деятельности айнов играли ловушки давящего типа. На Хоккайдо одно из таких приспособлений, применявшееся для добычи куниц, делалось при помощи небольшого щитка из прутьев и камня (айнск. *хойну-ак-нэ*) (рис. 50). Один конец щитка помещался на земле, а другой приподнимался над ее поверхностью, удерживаемый специальным предохранителем. Приманку соединяли нитью с предохранителем и просовывали под щиток, а сверху клали камень.

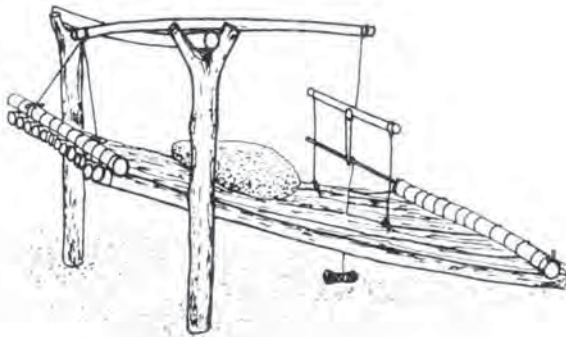


Рис. 50. Ловушка на куниц айнов Хоккайдо *хойну-ак-нэ*.

Источник: [Кауано 2002: 406]

У айнов Сахалина устройство таких ловушек было несколько другим и относилось к нивхскому типу. Рядом с дуплом на некотором расстоянии от земли ставили подпорку со «штангой», один конец которой мог свободно двигаться вверх-вниз (напротив дупла). Под дуплом прикрепляли короткую перекладину, на которую «штанга» опиралась. В рабочем положении «штанга» приподнималась над дуплом и соединялась с предохранительной планкой, которая, в свою очередь, соединялась с приманкой. Сверху же в наклонном положении на «штангу» помещали два бревна (айнск. *хойну-эчоро (нисуй)*) [Добротворский 1875: 80, 111].

Давящие устройства, описанные выше, действовали за счет падения щитка с камнем или «штанги» с бревном на жертву, когда та пыталась схватить приманку. Тяжесть придавливала и убивала зверя или же, как минимум, не давала освободиться и спастись.

У сахалинских и хоккайдских айнов были еще давяльные ловушки на куниц, соболей, колонков и некоторых более крупных пушных животных, приводившиеся в действие луком (айнск. *ак*) (рис. 51). Лук крепился в вертикальном положении на специальных подпорках, тетива соединялась с планкой в виде перевернутой бук-

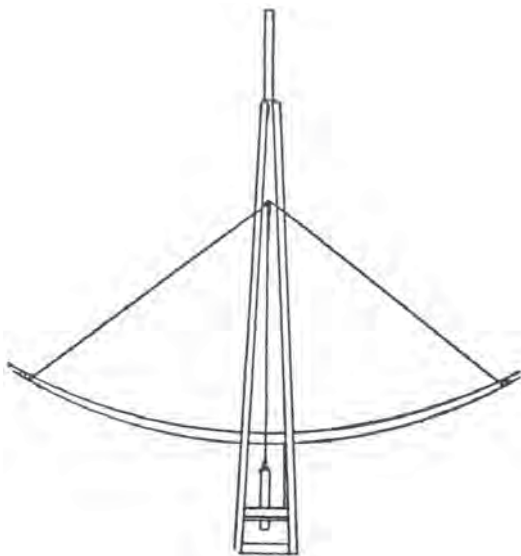


Рис. 51. Ловушка на куниц айнов Сахалина *ак*.
Источник: [Montadon 1937: 17]

вы «Т». В основании подпорок, около самой земли или на небольшом расстоянии от нее, размещалась горизонтальная перекладина — на нее приходился удар. Т-образная планка удерживалась во взведенном положении предохранительным крюком, а крюк соединялся с приманкой. Как правило, ловушку хорошо маскировали валежником, оставляя открытым лишь отверстие, где находилась приманка. Когда животное просовывало туда голову, планка защемляла шею [Айнские коллекции 1998: 87; Куу:takushokukan shozo: 2003: 5; Норпо: minzoku 1990: 42; Utagawa 1996: 31; URL: <http://repository.dl.itc.u-tokyo.ac.jp/>].

Иногда такие ловушки айны ставили на следах енотовидной собаки, зайца, лисицы и даже волка. Горизонтальная перекладина у них располагалась на расстоянии от земли, от нее к спусковому крючку, удерживавшему лук в натянутом положении, шла бечева. Стоило животному задеть лапой бечеву, как ее придавливало. Лук был довольно тугой, и жертва не могла вырваться. А чтобы животное не ушло вместе с ловушкой, ее привязывали к ближайшему дереву [Utagawa 1996: 31 URL: <http://repository.dl.itc.u-tokyo.ac.jp/>].

Похожие приспособления айны Хоккайдо и Сахалина использовали для ловли крыс и колонков. На Сахалине ловушки представляли собой «совок» с глухим концом и подвижной крышкой, приводившейся в действие луком, а на Хоккайдо — вытянутую деревянную коробку без дна, суженную в верхней части, тоже с луком и защелкой.

Ловушки с луками, аналогичные айнским, бытовали у нивхов, орочей, нанайцев, эвенков, ороchon и других сибирских народов.

Кроме давилных ловушек, айны Сахалина добывали куниц и соболей устройствами в виде шеста с петлей (айнск. *ка-сай*). Их использовали осенью и зимой сразу по несколько штук. Как правило, *ка-сай* настораживали на деревьях, упавших поперек рек и ручьев (рис. 52). Сама петля из конского волоса помещалась на дереве, а шест, с которым она соединялась нитью через предохранительную планку, — на берегу. Стремясь перейти водный поток по дереву, жертва неминуемо попадала в петлю, та соскакивала с упора и затягивалась, а шест распрямлялся. В подвешенном положении животное оказывалось недосыгаемым для хищных зверей [Депрерадович 1877: 54; Матиуа 1943: 53]. Мужчины, устанавливавшие *ка-сай*, чаще всего находились поблизости во временных шалашах и время от времени проверяли петли. Когда речка замерзала, их убирали [Онуки-Тирни 1996, № 2: 60].

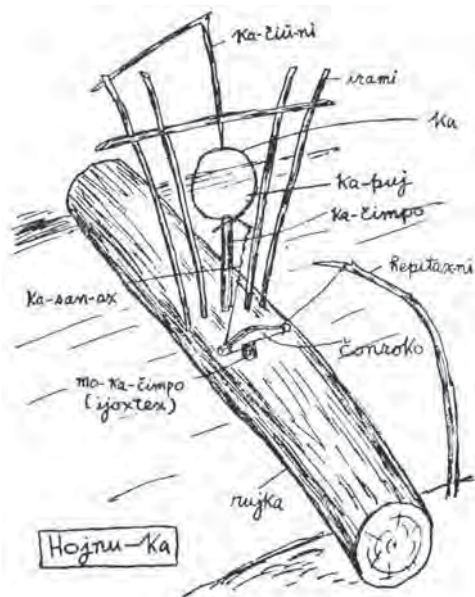


Рис. 52. Ловушки на куниц айнов Сахалина *ка-сай* (*хойну-ка*) «Китаэдзо дзусэцу», Мамия Риндзо, Мураками Тэйсукэ (1810).
«Сэйкацуси миндзокугакухэн», Тири Масихо (1973).
Источник: [Chiri 1973: 197; Mamiya 1943: 55]

Подобными ловушками (айнск. *исэпо-ка*) хоккайдские айны ловили зайцев. Это животное ценилось охотниками не только из-за меха. Туземцы верили в целебные свойства заячьего мяса и в то, что он способен отгонять злых духов болезни. В некоторых районах из кусочков шкуры и разных частей тела животного делали амулеты [Арутюнов, Щебеньков 1992: 150].

Чтобы поймать зайца, петлю соединяли с шестом и устанавливали над поверхностью земли между веток. Когда заяц просовывал голову в петлю, шест распрямлялся. Поскольку такие петли охотники устанавливали на звериной тропе, то обходились без приманки [Utagawa 1996: 35 URL: <http://repository.dl.itc.u-tokyo.ac.jp/>].

Хотя обычно женщинам запрещалось заниматься охотой и пушным промыслом, на северо-западном побережье Сахалина к ловле зайцев их допускали. Возможно, это было исключением из правила, объясняемое тем, что зайцы здесь не обожествлялись [Онуки-Тирни 1996, № 2: 61, 63].

Лисиц же айны относили к числу божеств — *камуй*. При этом черно-бурых они почитали как охранителей рек и лесов, а в рыжих видели злых духов, в частности оборотней. Айны устраивали и особые лисьи праздники. В тех местах, где основным занятием туземцев была горная охота, эти праздники справлялись до «отправления медведя» [Арутюнов, Щебеньков 1992: 151].

Курильские айны лис отлавливали оригинальным способом: огораживали небольшое пространство кольшками с укрепленными на них петлями и для приманки сажали туда чайку с привязанным к ней шнурком. Дергая за шнурок, они заставляли птицу прыгать и хлопать крыльями. Лисица бросалась на добычу и попадала в петлю [Полонский 1871: 380]. В других районах лис добывали самострелами и давящими ловушками.

Со слов Мамия Риндзо, на Сахалине охота на лисиц проводилась следующим образом: выбиралось развесистое дерево, к веткам которого подвешивалась рыба, а под ветками ставились силки. Стремясь поживиться рыбой, животное неминуемо оказывалось в западне [Описание 1990: 111]. Хоккайдские айны иногда использовали бочонки с жиром, в которые с четырех сторон забивали по гвоздью, — лисица засовывала в бочонок голову и не могла вытащить [Арутюнов, Щебеньков 1992: 151].

На птиц охотились разными способами. По данным участников голландской экспедиции 1643 г., для ловли орлов, воронов,

чаек, бекасов и других пернатых айны использовали специальные ловушки, которые натягивались подобно лукам [Анучин 1876: 87]. К сожалению, подробное описание этих ловушек не сохранилось.

Согласно Б. О. Пилсудскому, орлов сахалинские айны отлавливали при помощи ям, оставленных в прошлом народом *тонци*: «В яму клали приманку, чаще всего мясо свежеебитой собаки, и закрывали рогожами и циновками в виде балагана, имевшего отверстие сверху и сбоку. Через первое сманенный орел должен был спуститься в приготовленную западню, а второе служило для сообщения с другим балаганом, в котором находился подкарауливавший человек. Для него же выкапывалась рядом с готовым углублением новая яма и покрывалась тщательно циновками и травой» [Пилсудский 1909: 4].

Способ охоты на орлов у айнов Курил несколько отличался от способа сахалинских айнов и был описан О. Аргуновым. Приманкой здесь служили одомашненные птицы, которых у многих было по две, три и четыре особи. «Сделав маленький травяной шалаш, наверху того шалаша привязывают орла или два, и дав им рыбу или что, а сам караулит, сидя в шалаше, и когда оные кормленные орлы едят данный корм и кричат, то на тот крик прилетают другие орлы и садятся на тот же шалаш. Один мужик сквозь сделанную на вершине шалаша скважину просовывает руку и, изымая за ноги, утаскивает в шалаш и убивает» [Полевой 1988: 78]. Из орлиных шкур делали одежду, мясо использовали в пищу, а хвосты бережно хранили и очень ценили. При этом из охотничьих орлов наиболее дорого стоили те, «которые всегда кличат», — за них давали «по бобру и по два» [Там же].

Вообще орлы для айнов имели важное товарное значение, поскольку орлиные перья можно было выгодно продавать японцам [Шренк 1899: 251]. Сохранились свидетельства о том, что сахалинские айны выращивали орлов в клетках возле домов. У подросшей птицы выщипывали хвост и продавали по два мешка риса за штуку [Добротворский 1875: 58; Шренк 1899: 251]. Очевидно, такой вид заработка существовал вплоть до XIX в., поскольку М. М. Добротворский отмечал, что «теперь японцы не берут этих хвостов и айны орлов не выращивают» [Добротворский 1875: 58].

Охотясь на птиц, айны нередко использовали петли. Жители северной части Сахалина петлями ловили белых куропаток, жители Хоккайдо — различных водоплавающих, а жители Курильских островов — топорков [Депрерадович 1877: 59; Полонский 1871: 380]. Известно, что на Хоккайдо петли (айнск. *ка-синта*) состояли из ви-

ноградной лозы и конского волоса. Перед применением их погружали в воду [Кауано 2002: 193]. Курильцы же петли делали из китовых жил. Их прикрепляли к длинным палкам и просовывали в норы [Полонский 1871: 380].

Кроме петель, на охоте курильские айны зачастую прибегали к сетям. Сетями было удобно отлавливать гусей. Как и петли, сети изготавливались из китовых жил. Их раскидывали по стоящим на берегу или в воде камням, на которые птицы привыкли садиться. Как только очередная жертва опускалась на камень, она попадала в западню [Там же]. Но иногда петлям предпочитали собак. По данным А. С. Полонского, «у курильцев водятся особенной, свойственной только этим островам породы собаки, которые употребляются для ловли птиц» [Там же: 373, 380].

Промышлять зверей и птиц обитатели Курил часто отправлялись на пустынные острова вместе с семьями и оставались там по несколько лет, «считая переезды с острова на остров прогулкой для удовольствия». По возвращении с островов добыча делилась поровну «на всех участвовавших и неучаствовавших» [Там же: 381].

Надо сказать, что орудия охоты у айнов не ограничивались луками и ловушками. В ходу были также копья *оп*, известные на Сахалине как *ём-о* или *ёмох*, а на Камчатке — *ошунуоп* (рис. 53) [Добро-творский 1875: 241; Кюнер. Архив МАЭ РАН. Ф. 8. Оп. 1. № 302. Л. 52]. Айны с копьями часто изображаются на картинах *айну-э*. В музейных и частных коллекциях сохранилось множество айнских копий, есть и немало археологических находок. Это свидетельствует о важной роли *оп* в промыслах. Чаще всего их использовали на медвежьей охоте, в основном для того, чтобы добить раненное стрелой животное (рис. 54) [Онуки-Тирни 1996, № 2: 61].

По свидетельствам самих айнов, в древности наконечники изготавливались из заточенной кости ноги оленя, но постепенно распространились японские металлические изделия. Особенно много японских копий ввозилось к айнам в XVII–XIX вв. Они были хорошего качества и дорогие (рис. 55, 56, 57) [Кауано 2002: 179].

Владея вторичной обработкой металлов, айны изготавливали копья и сами, кроме этого, иногда покупали готовые изделия у нивхов. Нивхские же копья могли быть простые или с инкрустацией. Первые, предназначавшиеся для охоты, отличались грубой работой, а вторые украшались насечкой из красной меди, латуни и серебра — их хранили завернутыми в березовую кору и берегли как сокровища



Рис. 53. Копье айнов Сахалина *сантан-оп*. Музей народа айну (№ 62263).
Источник: [Baba, Kodama 2000: 23]



Рис. 54. Сцена охоты на медведей айнов Хоккайдо с копьем, пальмой, топором и луком. «Эдзо кокуфу: дзуэ», Кодама Тэйрё (вторая половина XVIII в.). Собрание Кодама Сакудзаэмон.
Источник: [Baba, Kodama 2000: 104]



Рис. 55. Наконечник копья айнов Хоккайдо японского производства из захоронения № 1 Нибутани периода Средние века — Новое время. Комитет по образованию г. Биратори.
Источник: [Mogioka 2001: 107]



Рис. 56. Наконечник копья айнов Хоккайдо японского производства с надписью на хвостовике: «Сделал мастер Сакасита из провинции Ямасиро». Музей народа айну (№ 62267).
Источник: [Baba, Kodama 2000: 25]



Рис. 57. Копье *сантан-оп* с наконечником японского производства. Собрание Кобаяси Ёрихидэ.
Источник: [Ainubunkaten 1972: 69]



Рис. 58. Наконечники копья айнов Сахалина *сантан-он* с инкрустацией. Муниципальный краеведческий музей г. Асахикава. Источник: [Ainubunkaten 1972: 33]

[Шренк 1899: 247, 254]. Копья с насечками (айнск. *сантан-он*) айны считали маньчжурскими изделиями. Нивхи, стремясь поднять цену, поддерживали это мнение (рис. 58) [Там же: 262].

Айны были знакомы не только с копьями, но и с пальмой — своеобразным орудием таежных охотников, представлявшим собой крупный однолезвийный нож на рукояти до метра в длину. Кодама Тэйрё на свитке из серии *айну-э* «Эдзо кокуфу: дзу» (вторая половина XVIII в.) изобразил сцену охоты на медведя: один айн вооружен копьем, другой — луком, третий — топором, а четвертый — пальмой.

Иркутский посадский Д. Я. Шабалин, побывавший на Курильских островах во второй половине XVIII в., встречался с айнскими старшинами, которые ему сообщили, что клинковое оружие, в том числе и пальмы, получают из Японии [Анучин 1876: 93; Полонский 1871: 454; Русские экспедиции по изучению 1989: 165]. Это свидетельство представляется странным, поскольку ножи на древках были типичны в первую очередь для народов Сибири. Известно, например, что пальма была распространена среди нивхов, к которым попала от тунгусов и якутов. Использовалась она как на охоте и войне, так и в хозяйстве (например, вместо топоров для рубки деревьев). Если айны и заимствовали пальму, то скорее у нивхов, чем у японцев.

Однако следует обратить внимание и на то, что орудие, подобное пальме, хранится в айнских коллекциях Токийского государственного музея. Клинок у нее прикреплен к древку при помощи втулки (что не характерно для пальмы), а обратная сторона древка оканчивается небольшим утолщением с развилкой. Согласно каталогу музея, это изделие (название не указывается) применялось айнами (Хоккайдо) не на медвежьей охоте, а на рыбном промысле [То:кю:kokuritsuhakubutsukan 1992: 208].

Интересная информация об охотничьих орудиях содержится в уже упоминавшемся источнике «Эдзоси» (1720). В частности, среди длиннодревковых орудий здесь фигурирует копье с наконечником-трезубцем, подобное японским *дзю:мондзи-яри*. Есть также ри-

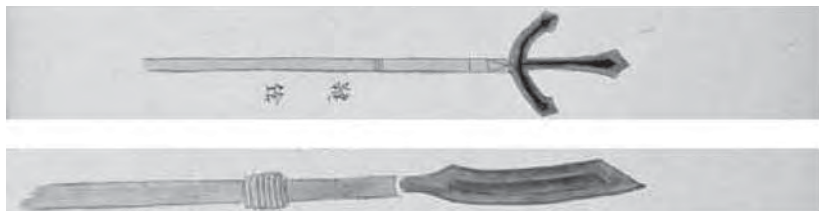


Рис. 59. Фрагмент копья айнов Хоккайдо с наконечником-трезубцем и орудия с саблевидным клинком. «Эдзоси», Араи Хакусэки (1720).

Источник: [Arai 1720 URL: <http://ambitious.lib.hokudai.ac.jp>]

сунок орудия с саблевидным клинком, напоминающим *нагината* (рис. 59). В пояснении указано, что эти «*нагината*» айны использовали против медведей.

Наконец, была и такая разновидность оружия медвежьей, а также оленьей охоты, как деревянные дубинки (айнск. *суту*). Применяли их зимой, когда животное можно было загнать в глубокий снег. Согласно Ф. Ф. Зибольду, после дуэлей с медведями (с использованием палиц, а также стрел) охотники часто возвращались израненными и демонстрировали раны с большой гордостью [Зибольд 1854: 232].

Если охота была удачной и требовалось перенести добычу на значительное расстояние, важным подспорьем служила поняга (айнск. *ниэсикэ*). Этот «рюкзак» делали либо из развилки дерева с дополнительной перекладиной, либо в виде прямоугольной рамы из дощечек, снабжали ляжками и носили за спиной. Использовали *ниэсикэ* и для переноски других грузов. Аналогичные устройства широко известны среди всех народов низовьев Амура и Сахалина [Горбачёва, Карапетова 2007: 46; Кауано 2002: 341].

Нетрудно представить облик айнского охотника, отправившегося зимой в горы. В халате *аттуси*, подвязанном поясом с ножом и курительной трубкой, иногда в меховой накидке с капюшоном, на снегоступах. За спиной на налобной ляжке — поняга либо колчан со стрелами, в руках — лук или копье. Именно таким увидели охотника-айна японские художники — авторы рисунков *айну-э*. Следует еще отметить, что верным спутником охотников всегда была собака. Собаки у айнов (сравнительно небольшие) отличались особой выносливостью и силой. Они не только помогали выслеживать животное, но в трудную минуту приходили хозяину на помощь, как это показано в истории, которую поведал Мацуура Такэсиро.

Средства передвижения по суше

Во время охоты и при длительных переходах в зимнее время айнам приходилось передвигаться по глубокому снегу. При этом они использовали снегоступы, лыжи и сани.

Снегоступы получили широкое распространение в Японии, Сибири, на Сахалине и Курильских островах. В каждом регионе были свои варианты этих средств передвижения; у айнов разных культурных ареалов формы снегоступов также варьировали.

Айны Хоккайдо знали два вида снегоступов: *тэсма* и *тинру* (рис. 60, 61). Изготавливались они из тутового дерева, различались по назначению и, соответственно, по форме.

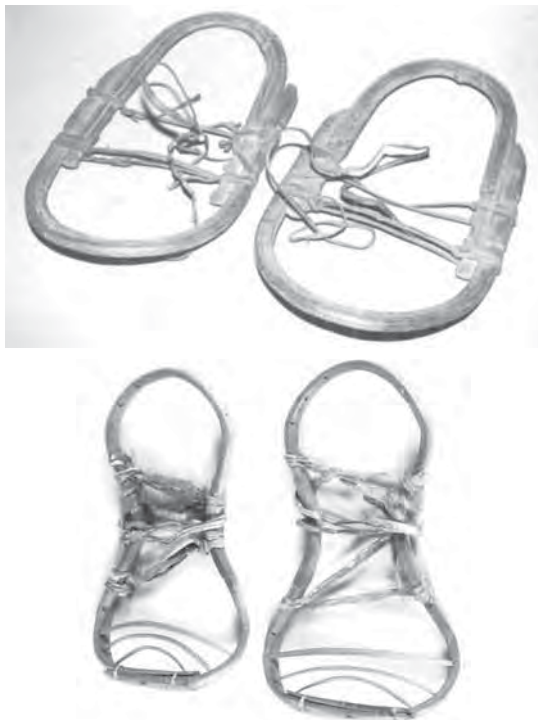


Рис. 60. Снегоступы айнов Хоккайдо *тэсма* (вверху). МАЭ РАН (№ 345-19 аб). Снегоступы айнов Хоккайдо *тинру* (внизу). Государственный этнологический музей Лейпцига (№ OAs06087ab).
Источник: [Айнские коллекции 1998: 43; Chishima, Karafuto, Hokkaido 2011: 22]



Рис. 61. Фрагмент снегоступа айнов Хоккайдо из памятника Саппоро К39 конца VIII — начала IX в. Центр по сохранению ископаемых культурных ценностей г. Саппоро. Источник: [Takahashi 2001: 30]

Тэсма имели форму овала и предназначались для мягкого снега. Рама состояла из двух изогнутых планок, одна из которых — передняя — была чуть выгнута вверх. По бокам планки соединялись ремешками из кожи медведя или морских животных. Опорой для ноги служили ремни либо конопляные веревки, расположенные внутри рамки параллельно друг другу и крест-накрест. По форме и способу изготовления *тэсма* обнаруживают сходство с японскими *кандзики*, но напоминают также снегоступы айнов Сахалина и различных народов Сибири.

Тинру, использовавшиеся для передвижения по насту, напоминали по форме восьмерку. Фигурный остов изнутри (спереди и сзади) снабжался тонкими поперечными перекладинами. Свободное пространство в центральной части перекрещивалось несколькими ремнями для крепления к ноге [Судзуки, Дэриха 2007: 115; Hitchcock 1891: 492; Кауано 2002: 319, 323]. Такие изделия нередко встречаются в музейных коллекциях, в том числе в Музее антропологии и этнографии им. Петра Великого РАН.

На одной из картин Хирасава Бёдзан «Айну кумагари-но дзу» (вторая половина XIX в.) изображена группа охотников в снегоступах; она окружает медвежью берлогу и выпускает в проснувшееся животное стрелы. На другой картине охотники с собаками гонятся

по снегу за оленем. Очевидно, снегоступы позволяли передвигаться сравнительно быстро.

У айнов Сахалина были распространены снегоступы, состоявшие из двух дугообразно изогнутых планок, соединявшихся в форме овала (нога помещалась на ремни, закрепленные между боковыми планками), и лыжи скользящего типа — *судо* [Антропова 1961: 82]. Лыжи туземцы использовали при управлении нартами, а также во время охоты на ластоногих, когда приходилось передвигаться по снегу или льду [Uchida 2004b: 115]. В частности, сахалинских айнов на лыжах показал Мамия Риндзо в работе «Хокуибункайёва» (1810). Здесь можно видеть и охотника, и путешественника на нарте.

Лыжи изготовлялись из сосны или березы, были довольно короткими (125–140 см) и узкими (12–14 см). Преобладала форма с острым приподнятым носком и более тупым приподнятым задником. Но иногда встречались *судо* больших размеров (длиной свыше 160 см) с острыми концами одинаковой формы. Крепление (двухпетельное) состояло из ремней, которые пропускались через четыре отверстия в центральной части и закреплялись на остова (рис. 62, 63) [Антропова 1961: 82; Uchida 2004b: 116].

Охотничьи *судо* обклеивались или подбивались шкурой. В собраниях Российского этнографического музея, например, есть изделия, подбитые шкурой молодого сивуча и оленьим камусом. Камус сшит по две штуки в два ряда и прибит по краю ступательной поверхности железными гвоздями [Горбачёва, Карапетова 2007: 47; Судзуки, Дэриха 2007: 115].

Чукчи, коряки, а также айны Курильских островов использовали зимой кольцеобразные снегоступы удлиненной формы (рис. 64). Различались они в основном количеством поперечных распорок. На айнских снегоступах распорок могло быть до шести [Антропова 1961: 82].

Конечно, среди наземных транспортных средств важнейшую роль играли нарты (рис. 65, 66). Вместе с собачьими упряжками они назывались *нусо* (*нусу*), без упряжки — *сикэ-ни* или *сори*.

Как и снегоступы, нарты различались в зависимости от региона. У айнов Сахалина преобладал амурский тип, у айнов северных Курил — камчадалский [Кюннер. Архив МАЭ РАН. Ф. 8. Оп. 1. № 302. Л. 30; Sasaki Toshikazu 2001: 168]. Известно, что на Курилах ездовое собаководство было заимствовано айнами от камчадалов и получило распространение только на двух северных островах [Левин, Дубровина 1969: л. 25].



Рис. 62. Лыжи айнов Сахалина *судо*. РЭМ (№ 6756-31/2)



Рис. 63. Сахалинский айн на лыжах. «Китаэдзодзу тибу», Мамия Риндзо, Мураками Тэйсукэ (1810). Токийский государственный музей

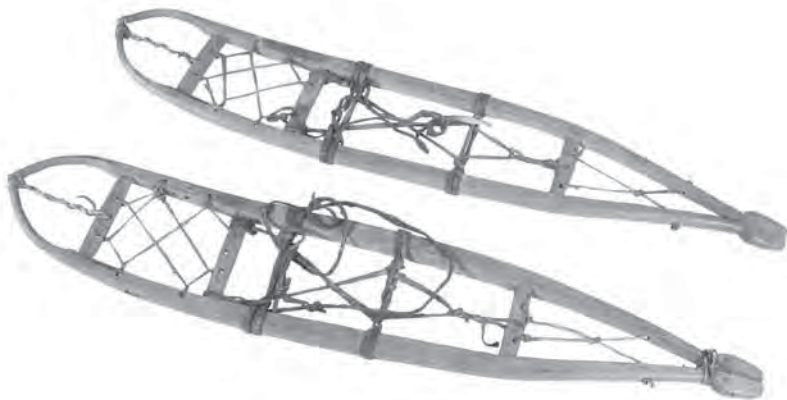


Рис. 64. Снегоступы айнов Курильских островов *тинру*. Государственный этнологический музей Лейпцига (№ OAs06089ab). Источник: [Chishima, Karafuto, Hokkaido 2011: 147]



Рис. 65. Нарты айнов Сахалина *сикэ-ни*. МАЭ РАН (№ 733-10). Источник: [Айнские коллекции 1998: 23]

Длина нарт в целом достигала 2–5 м, высота — 25 см, ширина — 36 см. Остов состоял из хорошо просушенной березы, древесина была без сучков. Собирались детали остова при помощи гвоздей из корней лиственницы японской, смазанных клеем. Клей айны получали вывариванием рыбьей кожи.

Спереди к нартам вровень с сиденьем прочно прилаживалась горизонтальная дуга, к которой привязывалась собачья упряжь. Из ребер кита выпиливались полосы для полозьев. На таких полозьях можно было передвигаться по льду. Во время езды по снегу поверх китовых пластин надевались деревянные [Депрерадович 1877: 53; Kasai 1943: 61].



Рис. 66. Нарты айнов Сахалина *сикэ-ни*. РЭМ (№ 2448-21)

Для управления нартой использовался шест (оштол) из березы с металлическим наконечником (айнск. *карэ*). С его помощью можно было поворачивать вправо-влево, а также тормозить. Когда следовало остановиться, шест постепенно втыкали в снег, упирая об одну из перекладин нарты [Анучин 1876: 201]. Скорость и даже направление езды при необходимости регулировали лыжами. Чтобы направлять собак, временами айнам приходилось соскакивать «на снег» [Онуки-Тирни 1996, № 2: 89].

Совершая длительное путешествие, айны впрягали в сани от 9 (одна передовая и по четыре с каждой стороны) до 13 собак. Если предстоял короткий путь, обходились семью собаками, а ненагруженные легкие сани могли тащить и пять собак [Депрерадович 1877: 63]. По некоторым данным, животных привязывали не попарно, а гуськом, отчего упряжь «упрощалась» и не так часто запутывалась [Анучин 1876: 2001; Описание 1990: 109]. Во главе стаи находилась специально обученная собака. Она ценилась очень высоко, ее заботливо выращивали и заранее готовили к роли вожака (айнск. *исиосэта*).

В упряжке вожак отличался внешним обликом. Его голову венчал налобник из нерпичьей кожи с лоскутком красной хлопчатобумажной ткани, двумя колокольчиками и кистью из конского волоса (айнск. *кирау*). Налобники нередко украшались бисером, а также кисточками из окрашенного в красный цвет меха нерпы [Горбачева, Карапетова 2007: 47].

Кроме вожака, важную роль играли еще две собаки: второй вожак и самое сильное животное — их привязывали ближе к нартам [Онуки-Тирни 1996, № 2: 89].

Любое путешествие в нарте требовало тщательной экипировки. Отправляясь в путь, айн надевал шубу из собачьей шкуры (айнск. *русу*), поверх шубы — набрюшник из тюленьей шкуры, кожи кеты или горбуши (айнск. *онке-кари*, *хонэкарицуси*, *хоникариси*), шапку из лисьего меха (айнск. *сумари-хахка*), рукавицы (айнск. *матумэрэ*), сапоги (айнск. *киро*), лыжи (айнск. *суто*).

Набрюшники были нивхского типа и бытовали у айнов вплоть до начала XX в. Они использовались для того, чтобы в пути придерживать полы шубы и таким образом надежно защищать себя от снега и ветра. Завязывали их на талии [Васильев 1914: 10; Прыткова 1961: 233; Nishizuru 1942: 74, 101]. Усевшись на нарту, наездник правой рукой брал ремень (айнск. *така*), соединенный с собачьей упряжкой, а левой — оштол (айнск. *карэ*) (рис. 67) [Васильев 1914: 10; Nishizuru 1942: 74, 101].

Собака, оказавшаяся в упряжке, как правило, сразу начинала сильно тянуть вперед, и ее трудно было удерживать. Мамия Риндзо

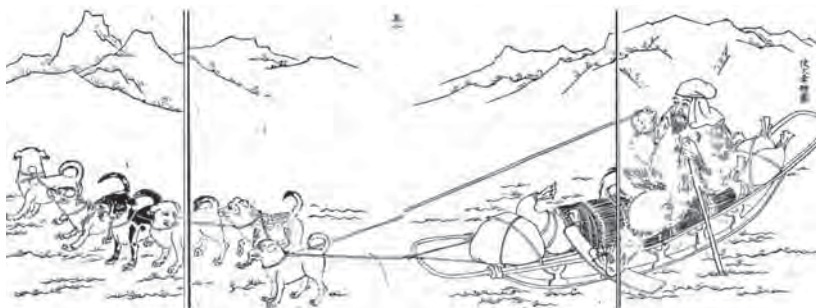


Рис. 67. Айнская собачья упряжка с нартами. «Китаэдзо дзусэцу», Мамия Риндзо, Мураками Тэйсукэ (1810).

Источник: [Mamiya 1855 URL: <http://ambitious.lib.hokudai.ac.jp>]

по этому поводу писал: «Если человек не уверен, что сможет удерживать упряжку... он сначала привязывает ее к дереву и только потом запрягает... Когда все готово, упряжку отвязывают от дерева и она сразу же устремляется вперед с большой скоростью. Упряжка из 7–8 собак способна пробежать 41–44 мили в день» [Описание 1990: 109].

С большими трудностями сталкивались те айны, на долю которых выпадало после появления снега первыми отправиться в путь. «Силы не позволяют бедным животным тащить нарту по свежему, неутоптанному снегу, и волею-неволею приходится самому хозяину протирать дорогу, идя впереди нарты на лыжах; второй затем нарте уже несравненно легче... Но вот переменялась погода, поднялась пурга, и каких-нибудь двух–трех дней совершенно достаточно, чтобы уничтожить и самые следы дороги, особенно на открытых местах» [Депрерадович 1877: 65].

Управлять собаками было непросто, в пути случались всякие неожиданности, особенно если внезапно появлялась встречная нарта. Собаки обеих упряжек с яростным лаем кидались друг на друга, упряжь перепутывалась, и хозяевам стоило немалого труда их разнять. Если же на дороге появлялся какой-нибудь зверь, то собаки, почуяв добычу и забыв обо всем, кидались за ним в погоню. Заезавшийся ездок при этом нередко слетал в снег, и его брань долго разносилась по лесу, пока животные не останавливались [Депрерадович 1877: 63]. Для распутывания упряжи и тугих узлов айны пользовались рожком из оленьей кости (айнск. *ох-кита*, *ох-кэтах*), который всегда носили с собой.

Комплект снаряжения для путешествий на дальние расстояния, включая нарту и собак, ценился очень высоко, его передавали из поколения в поколение по мужской линии. При этом на северо-западном побережье Южного Сахалина, по словам Э. Онуки-Тирни, он редко был собственностью одного человека, исключая вождей. В обычных семьях чаще всего имелись маленькие нарты для непродолжительных поездок и небольшое количество собак. Когда же предстояло большое путешествие, то «у каждого хозяина собирали по нескольку собак, и это становилось общинным делом. Такое путешествие должно было планироваться заранее» [Онуки-Тирни 1996, № 2: 88].

В работах Кондо Дзюдзо «Хэнё:бункайдзуко:» (1805) и Мамия Риндзо «Китаэдзо дзусэцу» (середина XIX в.) сообщается, что айны

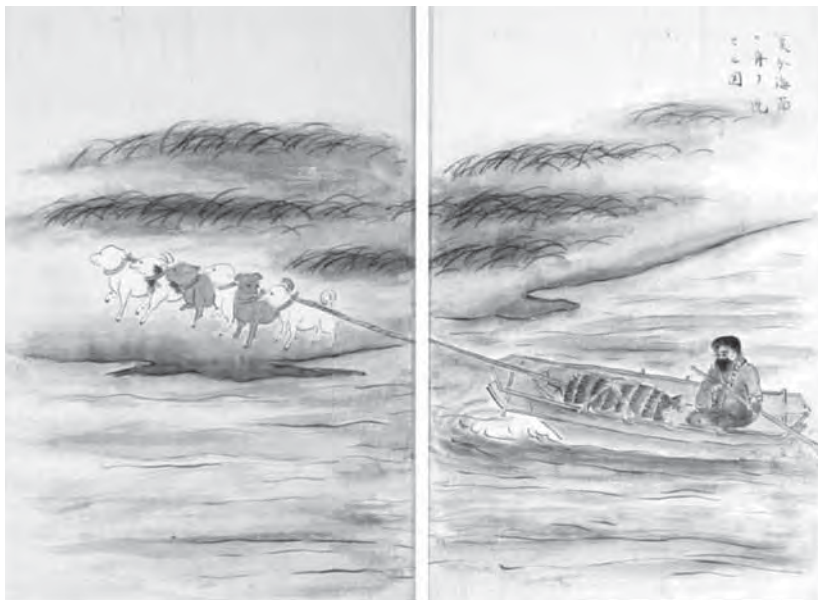


Рис. 68. Айнская собачья упряжка с лодкой. «Хокуидан»,
Мацуда Дэндзюро (начало XIX в.). Источник: [Matsuda начало XIX в.
URL: <http://ambitious.lib.hokudai.ac.jp>]

впрягали собачьи упряжки в долбленные лодки, передвигаясь по рекам [Mamiya 1943: 44; Nishizuru 1942: 103]. Собаки тянули по воде и лодки, нагруженные товарами (рис. 68) [Депрерадович 1877: 63]. Лодочная упряжка за день могла преодолеть до 30 км. При этом способе движения передовая собака не привязывалась к общему потягу, а бежала впереди отдельно от всех. Откликаясь на команды человека, находящегося в лодке, она увлекала за собой сородичей [Самар 2011: 30; Чепелев, Прокофьев 1998: 203]. Однако водная транспортировка была возможна только в том случае, если берег был относительно ровный и без камней, а вода спокойная.

Айны Хоккайдо держали исключительно охотничьих собак, не используя их в качестве ездовых или тягловых. Одной из причин отсутствия у них нартового транспорта было то, что, в отличие от Сахалина и Сибири, на Хоккайдо речные пути зимой полностью не замерзали и по ним передвигались на лодках, как и в теплый сезон [Sasaki Toshikazu 2001: 168].

Собирательство и земледелие

Собирательство в жизни айнов было не основным, но важным для жизнеобеспечения промыслом. Занимались им в основном женщины с ранней весны до поздней осени. На морском берегу они добывали моллюсков, устриц, раков, морскую капусту и другие водоросли, в лесах — черемшу, орехи, грибы и ягоды. Излюбленными ягодами были брусника, клюква и шиповник. Из грибов на первом месте стояли сыроежки. Айны использовали около ста видов трав и кустарников — и как пищевые продукты, и как лекарство [Онуки-Тирни 1996, № 2: 77].

На Сахалине роль собирательства резко возрастала в районах, недостаточно пригодных для рыбного промысла. Важнейшими пищевыми запасами здесь были именно растительные. При этом женщины знали практически все растения не только рядом с их стойбищем, но и вокруг тех селений, куда они наведывались, даже если какие-то виды отсутствовали в родных местах [Там же: 75].

То, что было собрано, потребляли сразу или заготавливали впрок. Многие продукты сушили, используя затем как добавки для супов и каш, а также как закуску (рис. 69) [Аругюнов, Щебенков 1992: 173].

На Курильских островах сбор раковин и моллюсков, которых обычно варили для супа, уступал сбору морской капусты. Сушеные листья морской капусты айны разваривали до однородной густой



Рис. 69. Приготовление раковин на морском побережье. Хирасава Бёдзан (середина XIX в.). МАЭ РАН (№ 5794-1)

массы и ели с рыбой, а стебли потребляли в сыром виде [Полонский 1871: 382].

У некоторых растений коренья, плоды и другие части обладали лечебными свойствами. Настои из черемши, например, способствовали лечению цинги, сок тальника — заживлению ран и язв [Добротворский 1875: 74].

Соль айны приобретали у японцев. Это был дорогостоящий продукт, поэтому приморские жители часто заменяли ее морской водой. Распространенной приправой к пище служил особый род беловойтой глины (айнск. *четой*, *кетой*). Она применялась также в лечебной практике как средство против ожогов и рвотное. Со временем обычай использовать глину исчез [Арутюнов 1965: 945; Добротворский 1875: 37, 44, 72].

Айнам было известно примитивное земледелие. Согласно источнику «Сангоку цу:ран дзусэцу» Хаяси Сихэй, им занимались большей частью горные айны восточной и западной областей Хоккайдо: «Так как у них не распространены морепродукты, они выращивают бобовые, злаки, гаолян, куриное просо, однако в холодной местности производительность их необработанных полей чрезвычайно скудна, ее хватает лишь на тех, кто обрабатывает эти поля, а на тех, кто занимается другими делами, зерна не хватает. Поэтому они иногда спускаются с гор к побережью и меняют звериные шкуры и другие продукты на рыбу. Однако ничего неизвестно о количестве их деревень или поселений» [Щепкин 2011: 139]. По другим же источникам, земледелием занимались и туземцы, селившиеся вдоль рек.

Отметим, что горные айны Хоккайдо упоминаются еще в работах XVIII—XIX вв. «Хоккайдзуйхицу» («Эдзо Мацумаэ карасу») и «То:кай ява». Автор первой — Сакакура Гэндзиро — противопоставляет их тем, кто жил по берегам рек, и указывает, что основным видом хозяйственной деятельности горных айнов являлась охота. О земледелии, к сожалению, речь не идет. Во втором источнике Оуги Хиросада сообщает, что многие айны населяли горную страну, назывались горными айнми и что, когда начиналась рыбная ловля, они стекались к берегам².

² В «Хоккайдзуйхицу» содержится еще информация, согласно которой глубоко в горах лес не принадлежал никому, поэтому айны шли туда и свободно рубили деревья. Часть деревьев они отдавали старостам, а остальное продавали. Такой вид заработка, тем не менее, не получил широкого распространения.

Известно, что издавна айны выращивали просо и ячмень, а от японцев восприняли способы возделывания суходольного риса и пшеницы. Картофель начали культивировать лишь в конце XVIII в., но широкого распространения он не получил. Кроме всего прочего, путешественники в конце XIX в. видели на айнских огородах табак, кукурузу и гречиху [Арутюнов, Щебенков 1992: 86].

Исходя из того, что пшено, просо и овес имели в айнском языке соответствующие эквиваленты — *манчиро*, *пияна* и *мэнкуру*, следует полагать, что традиция культивирования этих злаков имела древние корни [Там же: 155, 178]. Даже в китайском источнике «Шань хай цзин», как отмечалось во второй главе, содержится информация о просе у айнских предков [Каталог гор и морей 1977: 123]. Подтверждением вышесказанного является древний миф айнов о культурном герое Окикуруми, который тайно от богов принес людям (айнам) пригоршню злака *нийана*, то есть проса или гречихи. Более того, ученые прямо указывают на то, что традиционно система айнских угодий, закрепленных за территориально-общинными группами, включала огородные (земледельческие) участки [Косарев 2008: 202].

Необходимо отметить, что земледелие было характерно не для всех айнов, а только для хоккайдских. И письменные, и археологические источники указывают на древние его неолитические корни³. Это в свою очередь подтверждает гипотезу о различных истоках происхождения хоккайдской и сахалинской ветвей айнского народа [Косарев. URL: <http://kosarev.press.md/Ainu>].

Участки земли, на которых айны выращивали зерновые, располагались вблизи жилищ либо по берегам рек, где была плодородная почва [Tezuka 1999: 31]. Грядки не делали, расчищали участок и сеяли. Один раз пропалывали всходы, а в сентябре—октябре жали колосья. Когда участок истощался, переходили на другой [Арутюнов, Щебенков 1992: 155]. Землю обрабатывали как самодельными

³ Появление земледелия у айнов Хоккайдо связано с местными культурами дзёмон. Промежуточным звеном между дзёмонцами и айнами стала культура сацумон, отличительной особенностью которой также было развитое земледелие. По мнению В. Д. Косарева, «не исключена и самостоятельная земледельческая эволюция с ранних этапов дзёмона вплоть до культуры исторических айнов, и тогда земледелие сацумон представляется неким ответвлением, боковым ростком этой эволюции. Даже позднейшее влияние японцев не смогло полностью вытеснить традиции айнского огородничества» [Косарев 2008: 201].



Рис. 70. Мотыга айнов Хоккайдо *ни-ситтан* из памятника Биби 8 второй половины XVII — середины XVIII в. Центр по сохранению ископаемых культурных ценностей префектуры Хоккайдо.

Источник: [Mogioka 2001: 128]

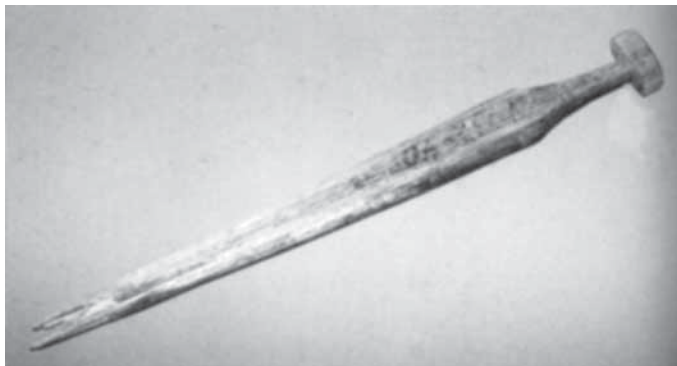


Рис. 71. Палка-копалка айнов Сахалина *кува*. МАЭ РАН (№ 1052-40).

Источник: [Айнские коллекции 1998: 94]

орудиями (главным образом из дерева и кости, реже — камня), так и японскими (из железа).

Простейшим орудием для вспахивания земли была мотыга. Айны делали мотыги из палок с суками (айнск. *ни-ситтан*) или оленьих рогов (айнск. *курау-ситтан*) (рис. 70) [Кюннер. Архив МАЭ РАН. Ф. 8. Оп. 1. № 302. Л. 27; Кауано 2002: 210]. По мере расширения контактов с японцами распространение получили также японские мотыги с железными наконечниками (айнск. *тонка*, *тэуна*). Они значительно отличались от самодельных примитивных *ни-*



Рис. 72. Сбор клубней лилии. «Айну фу:дзоку эмаки»,
Нисикава Хокуё (1882). Муниципальная библиотека г. Хакодатэ.
Источник: [Uchida 2004: 92]

sittan и были более удобны в хозяйстве [Кауано 2002: 337]. Но ввиду дороговизны товаров из металла японский инвентарь не вытеснил традиционных земледельческих орудий айнов, которые еще применяли их и в XX в.

Съедобные растения, в частности их луковицы, клубни и корневища, айны добывали при помощи палок-копалок (рис. 71). Занимались этим, так же как и обработкой земли, женщины, что хорошо видно на картине Нисикава Хокуё «Айну фу:дзоку эмаки» (1882). Здесь показан сбор клубней лилии (рис. 72). У айнов Хоккайдо палки-копалки были прямые (айнск. *турэн-ни*), а у айнов Сахалина — с короткой, слегка изгибающейся к обоим концам или же прямой перекладной, закреплявшейся сверху (*ине-кикуа*, *кува*) [Добро-творский 1875: 74, 91; Кауано 2002: 332]. Некоторые из этих орудий покрывались резным орнаментом.

Наряду с мотыгами и палками-копалками к важнейшим земледельческим орудиям относились заступы, на Хоккайдо известные

как *ситтан* или *кукка*, а на Сахалине — как *теуна* (за отсутствием земледелия применялись в хозяйстве для разных нужд) [Добротворский 1875: 324; Кауано 2002: 216, 265]. Самодельные заступы были полностью деревянные, привозные японские — с металлической рабочей частью (рис. 73, 74). Последние нередко обнаруживаются в хоккайдских археологических памятниках и датируются XV–XIX вв. [Utawawa 1992: 236; Morioka 2001: 109].



Рис. 73. Заступы айнов Хоккайдо из памятника Нибутани (слева) и Ируэкаси (справа) периода Средние века — Новое время. Комитет по образованию г. Биратори. Источник: [Morioka 2001: 103, 109]



Рис. 74. Заступ айнов Хоккайдо *ситтан*. РЭМ (№ 2811-33)

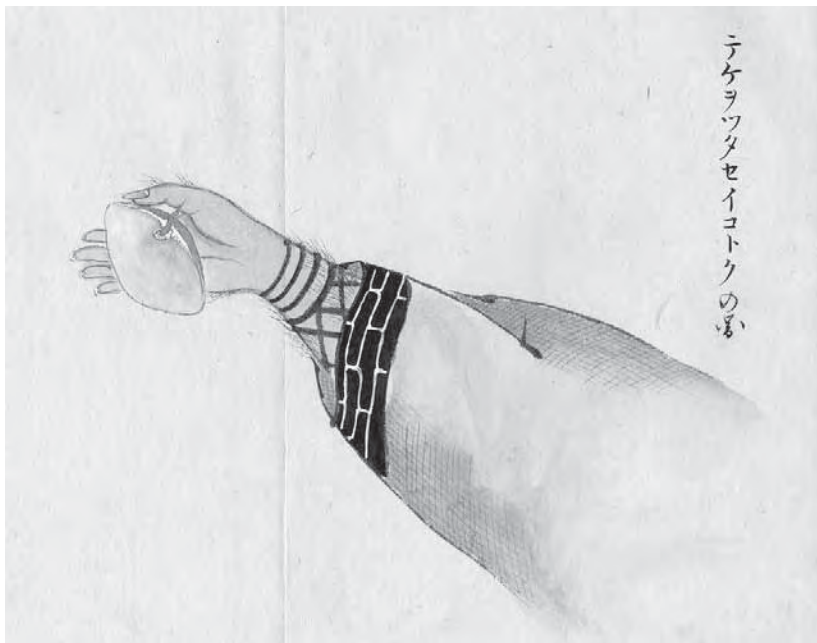


Рис. 75. Створка раковины айнов Хоккайдо *nina*. «Эдзо сэйкэй дзусэцу», Хата Авакимару, Мураками Тэйсукэ и Мамия Риндзо (1823). Токийский государственный университет

Айны использовали специальные инструменты для срезания растений. К самым архаичным относились створки раковин (айнск. *тяпиба*, *nina*) (рис. 75). Створка привязывалась к ладони шнурками, лезвием служил острый край. Каждый колос таким приспособлением срезали отдельно [Спеваковский 1992: 135]. Но раковины были не только режущим инструментом. Сахалинские айны, например, обрабатывая крапиву, при помощи *nina* соскребали с растения кострицу [Кюннер. Архив МАЭ РАН. Ф. 8. Оп. 1. № 302. Л. 27; Попов 1955: 56; Хасэбэ 2007: 89].

К более дорогим орудиям относились железные серпы, на Хоккайдо их называли *иёкпэ*, а на Сахалине — *мосетам*. Они могли быть импортными или самодельными, по форме напоминали японские *кама* и получили распространение под влиянием японцев (рис. 76, 77) [Morioka 2001: 101; Sasaki Каору 2001: 135; Utagawa 1992: 357]. Серпами айны срезали колосья (при сборке урожая), траву

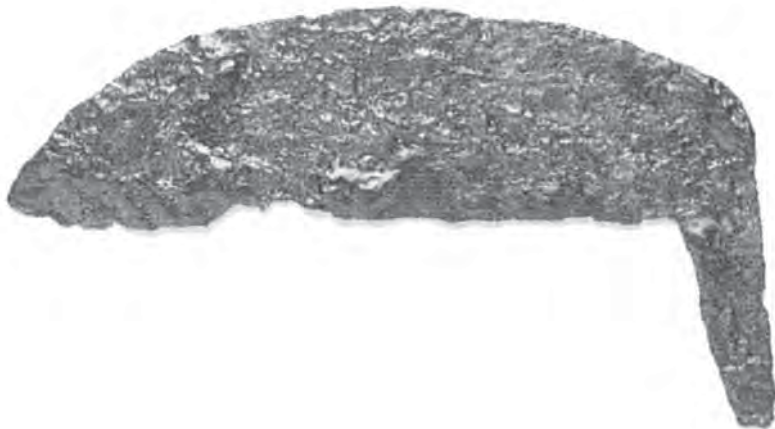


Рис. 76. Серп айнов Хоккайдо из *тыси* Поромой периода Средние века — Новое время. Комитет по образованию г. Биратори. Источник: [Мориока 2001: 101]



Рис. 77. Серп айнов Сахалина *мосетам*. РЭМ (№ 2810-57)

(заготавливая материал для стен и крыши дома), морские водоросли. Во время строительства ими очищали от коры небольшие участки дерева или резали веревки, которыми скрепляли балки [Ainu seikatsu... Tateru 2010: 58; Хасэбэ 2007: 86].

В памятниках XVII–XIX вв. в женских погребениях археологи довольно часто обнаруживают «топорики» японского производства, которые и на японском, и на айнском языке назывались одинаково — *ната* (рис. 78) [Batchelor 1926: 297]. Они напоминали короткий тесак с широким прямым лезвием без острия, с небольшой деревянной рукоятью. Топорики *ната* использовались для различных работ. Так, женщины сдирали ими кору с деревьев для изготовления одежды. Расслаивая кору, очищали внутренний слой от остатков внешнего. Мужчины при строительстве рубили ими тонкие стволы деревьев, из которых собиралась конструкция дома, прорубали в балках небольшие пазы, обстругивали заготовки [Ainu seikatsu... Tatefu 2010: 4]. Наравне с серпами, заступами и мотыгами *ната* стали одним из важных маркеров айнской материальной культуры.

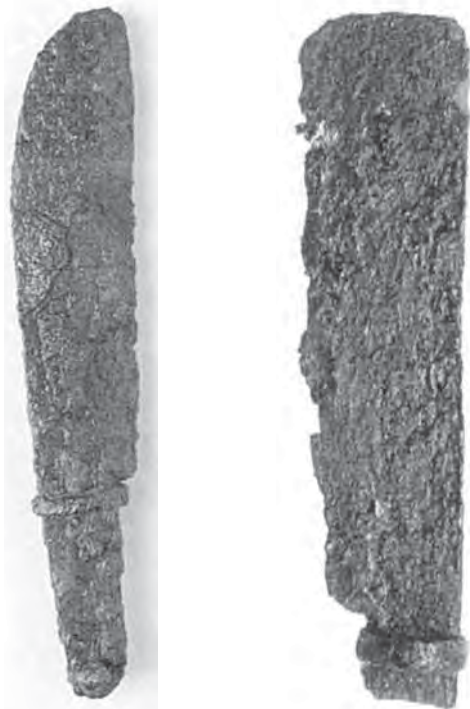


Рис. 78. Топорики айнов Хоккайдо *ната* из памятника Ируэкаси периода Средние века — Новое время (слева) и памятника Биби 8 середины XV — второй половины XVII в (справа).

Комитет по образованию г. Биратори. Источник: [Mogioka 2001: 109, 138]

Урожай, припасы для еды, дрова и другие тяжести айны переносили при помощи плетеных налобных повязок, на языке хоккайдских айнов *тара* или *тар*, а сахалинских — *тарат*, *нисись* или *эцки* (Айхама) (рис. 79) [Добротворский 1875: 195]. Их плели из крапивных нитей или древесного луба длиной от 4 до 5 м. Средняя часть повязки, которая помещалась на лоб, была широкой и нередко украшалась геометрической вышивкой. Более узкие концы сплетались в веревки [Кюнер. Архив МАЭ РАН. Ф. 8. Оп. 1. № 302. Л. 29; Hitchcock 1891: 464]. Аналоги повязок *тара* встречаются и на юге, и на севере. Среди ближайших к айнам народов их использовали, в частности, ительмены и коряки.

С центральной расширенной частью веревки соединялись при помощи нескольких узких жгутов. В некоторых регионах количество жгутов указывало на назначение повязки. Так, в Сираой и Биратори те изделия, на которых имелось по три жгута, использовались в погребальных культах, а изделия с четырьмя жгутами — в повседневной жизни. Это правило не было обязательным для айнов из других областей.

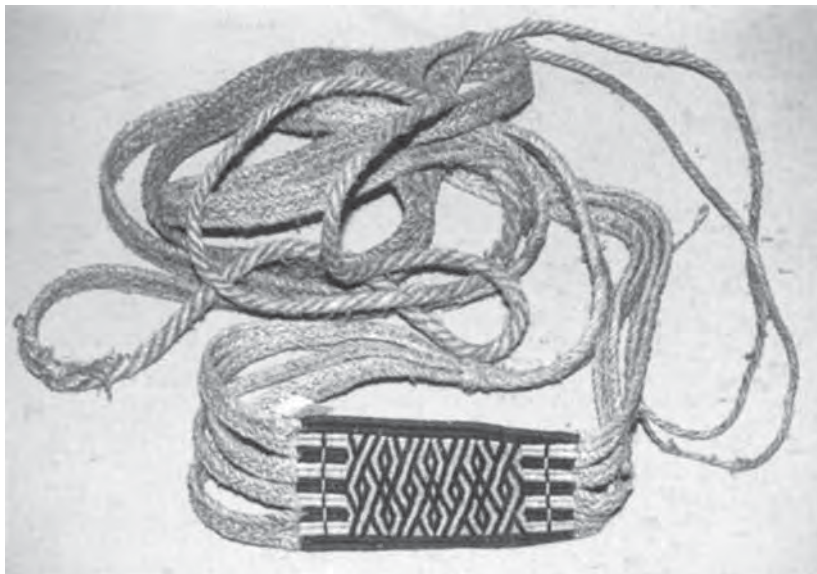


Рис. 79. Налобная лямка для переноски грузов айнов Хоккайдо *тара*. МАЭ РАН (№ 839-22). Источник: [Айнские коллекции 1998: 77]

К налобным повязкам айны Хоккайдо и Сахалина часто крепили плетеные мешки *саранип* (рис. 80). Таким способом было удобно переносить рыбу, клубни лилии и т. п. Кроме мешков, для транспортировки и хранения продуктов использовались корзины и сумки. Одно из первых упоминаний о них приводит Хата Аваки-мару в сочинении «Эдзосима кикан» (1799–1800).

Использовались мешки нескольких видов: с плоским или округлым дном и такие, у которых боковые части сходились к центру под острым углом. Материалом для изготовления служили луб ильма, липы, волокна крапивы, реже — виноградная лоза. Если айны Хоккайдо предпочитали луб ильма или липы, то айны Сахалина — крапивное волокно [Graburn 1999: 303; Muraki 2004: 71].

Техника плетения заключалась в том, что продольные волокна перевивались поперечными прядями [Попов 1955: 110, 116]. Края при этом оканчивались своеобразным бордюром: нити собирались по периметру в небольшие пучки, их концы перевязывались



Рис. 80. Мешок айнов Хоккайдо *саранип*. МАЭ РАН (№ 839-15).
Источник: [Айнские коллекции 1998: 77]

[Hokkaido: kaitaku 2007: 86; Graburn 1999: 303; Tsuda 1999: 312]. Г. Нельсон обратил внимание на то, что своеобразная верхняя часть *саранип* напоминает изделия эскимосов-юпик юго-западного района Аляски. Может ли это быть свидетельством межкультурных контактов или случайным совпадением — сказать трудно [Graburn 1999: 301].

Чаще всего мешки маленьких размеров — *пон-саранип* — айны использовали для переноски продуктов, заготовливавшихся в полях и горах, а больших — *тотта* — для хранения зерна [Ainu-no rekishi 2002: 8; Hirasawa 2003: 3; Graburn 1999: 306; Kayano 2002: 335].

Кроме мягких мешков, айны Хоккайдо применяли четырехугольные твердые изделия из невыделанной коры липы, называвшиеся *рас-саранип* (рис. 81) [Kayano 2002: 460]. Внешне они напоминали корзину, а их отделка не отличалась от бордюра обычных мешков. Айны Сахалина иногда изготавливали мешки типа *саранип* из полосок тростника [Tsuda 2004: 312].



Рис. 81. Мешок айнов Хоккайдо *рас-саранип*. РЭМ (№ 5102-86)



Рис. 82. Корзина айнов Курильских островов *тэнки*. МАЭ РАН (№ 809-13). Источник: [Айнские коллекции 1999: 23]

В отличие от мешков, получивших распространение на Хоккайдо и Сахалине, показательной продукцией курильских айнов стали кольцеобразные корзины *тэнки* (рис. 82). Их изготовляли из мягкого колосняка и украшали геометрическим орнаментом⁴. К корзинам прилагались крышки [Sasaki Toshikazu 2001: 198].

Следует отметить, что *тэнки* иногда использовались не только курильскими айнами, но и айнами Сахалина, а в более позднее время — и айнами Хоккайдо. Подобного рода продукция бытовала даже в культуре японцев, но при ее изготовлении применялась другая техника. В то же время аналоги *тэнки* нередко обнаруживаются у народов Берингоморского побережья. Можно предположить, что именно от них курильские айны получили этот тип корзин [Graburn 1999: 307; Sasaki 1995: 10].

Помимо традиционных корзин с крышками, у курильских айнов в ходу были и мешкообразные изделия, в том числе мешки с жесткой конструкцией из китового уса. Последние, как и *тэнки*, имели круглое очертание и назывались *муритти* [Muraki 2004: 74].

⁴ Основа *тэнки* состояла из вертикально идущих прутьев, которые переплетались двойным утком. В одних случаях переплетение было редкое, в других — плотное. Орнамент делался из цветных нитей или матерчатых вставок [Попов 1955: 110, 116; Sasaki Toshikazu 2001: 198].

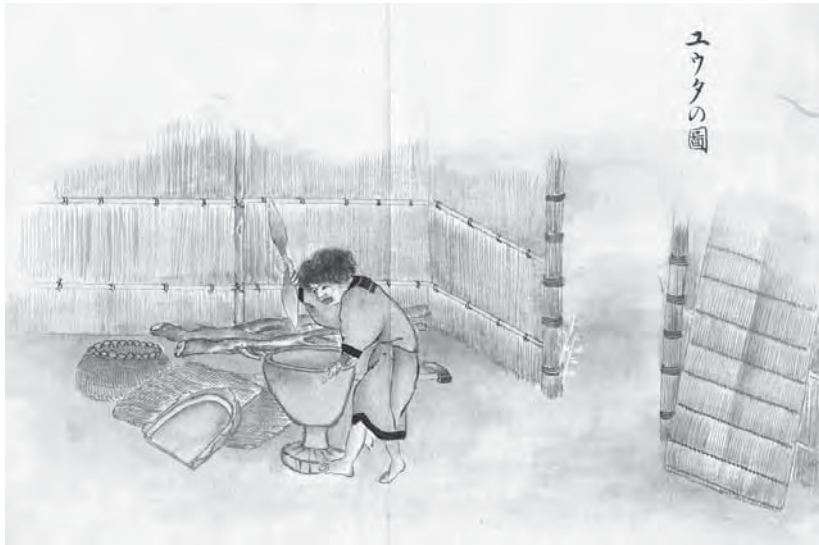


Рис. 83. Обмолот зерна в ступе *нису*. «Эдзо сэйкэй дзусэцу», Хата Авакимару, Мураками Тэйсукэ и Мамия Риндзо (1823). Токийский государственный университет

После того как собранный зерновой урожай айны переносили в свои жилища, следовало произвести его обмолот. Для обмолота зерновых (чумиза, проса и др.) широко применяли большие деревянные ступы (айнск. *нису*) с двусторонними пестами (айнск. *инуна*) (рис. 83). По форме они напоминали японские изделия [Ainu-no ko:gei 2008: 59]. В ступах также толкли клубни лилии — из них готовили лепешки *турэп-акам*.

Одиноким старикам, у которых не было сил работать двусторонним пестом, зерно обрабатывали в ступках малых размеров. Их выдалбливали чаще всего из багряника японского и называли *саматки-нису* (рис. 84) [Кауано 2002: 257; Vaba, Kodama 2000: 91].

В специальных веялках зерно, прошедшее обмолот, отделяли от шелухи и мусора. Это были плоские сосуды в форме совка из дерева (айнск. *ни-муй*) или коры (айнск. *яр-муй*). Некоторые из них снабжались по краям двумя небольшими ручками-ушками (рис. 85) [Ainu-no ko:gei 2008: 59; Кауано 2002: 451].

Приготовление пищи рассматривалось как сугубо ответственное занятие, равнозначное священнодействию. Из зерновых, чаще



Рис. 84. Ступа айнов Хоккайдо *саматки-нису*. Музей народа айну (№ 61762). Источник: [Baba, Kodama 2000: 90]

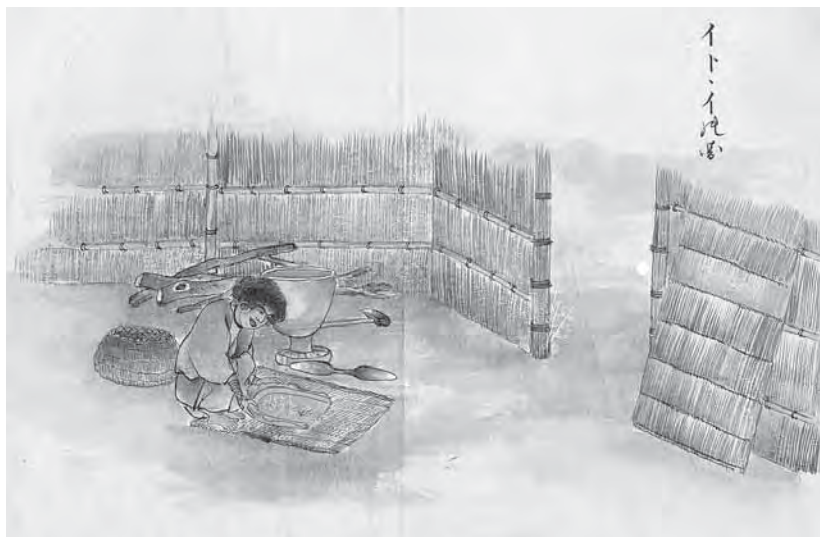


Рис. 85. Способ использования веялки *ни-муй*. «Эдзо сэйкэй дзусэцу», Хата Авакимару, Мураками Тэйсукэ и Мамия Риндзо (1823). Токийский государственный университет

всего из проса, айны готовили лепешки, колобки, каши. Нередко их использовали в ритуалах [Аругюнов, Щебенков 1992: 178]. Благодаря торговле с японцами в обязательное употребление вошел рис. К концу XIX в. его потребление значительно возросло. Рис, писал Б. О. Пилсудский, варится в большом количестве один раз в сутки и подается как дополнение ко всякой другой пище, принимаемой обыкновенно три раза в день [Пилсудский 1907а: 117].

Из проса, пшена и риса, кроме упомянутых блюд, делали брагу. Рисовая брага у айнов называлась *амама-саки*. Для ее приготовления варили рисовую кашу, разводили ее кипятком, добавляли рисовый солод. Полученную массу переливали в деревянную кадку и укутывали шкурами для квашения и брожения. Через три-четыре дня перебродившую смесь через решето (айнск. *ичари*) снова заливали в кадку, при этом хозяйка выжимала и растирала ее руками. Получался кисловатый белый густой напиток, «очень вкусный и несколько хмельной» [Депрерадович 1877: 33; Добротворский 1875: 38].

Хмельные напитки иногда готовили, сбраживая смесь поджаренных каштанов или клубней лилии, желудей и коры японского коричника.

Интересное наблюдение сделал на Курильских островах казачий сотник И. Черный. Он отметил, что на северной стороне 19-го о-ва Эторопу (Итуруп) есть пристань, называемая айнами «Камуи-вамкуин», «в ней имеется ключ кислой и вонючей воды, которую и пить невозможно, но курильцы (айны) употребляют ее в питье вместо вина, и жертву по своему обычаю ей приносят» [Русские экспедиции по изучению 1989: 139].

Поскольку айны пили много, то нередко страдали от чрезмерного опьянения. В этой связи имеется интересное замечание Джироламо де Анджелиса, сделанное в первой половине XVII в.: «...любят пить вино, перед питьем или во время питья принимают масло, получаемое из рыбы “тодонёмо”, которое, по их мнению, ослабляет действие винных паров на голову» [Анучин 1876: 82].

Из ивы, березы, клена, а также актинидии, лесного винограда и корней многолетника айны получали соки, употребляя некоторые из них с растительными добавками, в частности смешивали с кашами. Такие напитки часто давали детям [Аругюнов, Щебенков 1992: 177]. По словам В. Н. Васильева, к концу XIX в. айны Сахалина вполне приспособились к чаю, который активно приобретали у японцев [Васильев 1914: 10]. Чай пили несколько раз в день, при

этом сахара не было лишь у беднейших [Пилсудский 1907а: 90]. Те, для кого чай был дорогим, обходились традиционными отварами из листьев розовоцветных, ароматических трав и корней. Согласно записям, полученным от Ф. Ф. Зибольда, айны Сахалина зимой пили снеговую воду [Зибольд 1854: 247].

ЖИВОТНОВОДСТВО

Как отмечалось в предыдущих главах, жизненно необходимым домашним животным у айнов была собака (айнск. *сета*). Она играла незаменимую роль в хозяйственных занятиях — и в транспорте, и в охоте, и даже в рыболовстве. На Хоккайдо туземцы издавна занимались разведением собак, по современной терминологии, породы айну, а на Сахалине и Курильских островах — сахалинской лайки или, как их называют сегодня, хаски. Первые использовались исключительно для охоты, вторые же — как охотничьи, ездовые и тягловые животные. Кроме того, собак айны забивали на мясо, а также приносили в жертву во время обрядов, например, когда убивали медведя на охоте или на празднике.

Довольно подробное описание собаководства айнов Сахалина составил Мамия Риндзо. Именно на Сахалине жизнь местного населения во многом зависела от собак, поэтому ценились они высоко и стоили дорого.

В обыденной жизни собак по отдельности привязывали к специальной перекладине вблизи жилища. Каких-либо укрытий для них не делали. Исключение составляли суки, щенки, а также больные и старые животные, которым предоставлялась полная свобода. Такой порядок, отмечал Мамия Риндзо, сохранялся даже в зимнюю пору, когда наступали холода. Летом собаки спали на земле или копнах травы, зимой — на еловых ветках. Сук и щенков в холодное время могли размещать в хозяйственной пристройке жилища [Онуки-Тирни 1996, № 2: 88].

Кормление осуществлялось два-три раза в день. Щенкам давали сырое мясо без костей, взрослым — вареную рыбу или хребты лососевых, которые при заготовке юколы завяливали и складывали в амбары. Рыбную пищу распределяли на порции в специальные ящички (айнск. *нимаму*). Каждая порция отводилась нескольким собакам. Поскольку в привязанном состоянии собаки не могли есть, их отвязывали. Пока они ели, хозяин с палкой в руках нахо-

дился сзади. Он следил за соблюдением порядка во время трапезы и наказывал непослушных [Описание 1990: 8].

Чтобы воспитать хороших нартовых собак, для щенков устраивались тренировки. Особое внимание уделялось воспитанию вожakov. «Вожак — самая главная и знающая собака, но не обязательно сильная... когда нарта должна была тронуться с места в путь, а вожак отказывался стартовать, айн всегда отменял поездку, так как отказ вожака был своеобразным знаком, что он чувствует впереди опасность, например тонкий лед на озере» [Онуки-Тирни 1996, № 2: 87].

Передовая собака могла сослужить важную службу в том случае, если в ночное время или во время метели путник терял дорогу. Благодаря чутью вожака он благополучно выезжал к жилью, но происходило это в том случае, «если от жилья же ветер и самое жилье не далее 6—7 верст...» [Депрерадович 1877: 64].

Вожак пользовался привилегированным положением (им разрешалось свободно заходить в дом) и стоили недешево. За образцовую передовую собаку давали 5—6 топоров либо меч (который обычно стоил от 10 до 20 соболей), иногда приплачивая 2—3 соболя [Добротворский 1875: 80; Описание 1990: 10]. Но и обычные ездовые собаки очень ценились: собака, «хорошо тянущая потяг», стоила от двух до пяти соболей [Добротворский 1875: 80].

По Мамия Риндзо, сахалинцы жили с собаками одной семьей, в пути спали бок о бок, ели из одной миски. При этом слабых и больных, а также сук, неспособных прокормить свое потомство, умерщвляли. Их вешали, шкуры снимали, а мясо ели. Если собака умирала от болезни, шкуру с нее употребляли в хозяйстве, но мясо в пищу никогда не шло [Описание 1990: 109, 110].

Согласно Б. О. Пилсудскому, больше всего собаководство было развито на восточном побережье Сахалина и менее — на юге западного, где почти круглый год передвигались на лодках. Нередко из-за собак возникали конфликты с русскими поселенцами, чьи пастбища находились около айнских стойбищ: «Айнские собаки топчут эти посева... бывают случаи, что... грызут телят и жеребят, которые без всякого призора пускаются на пастбище... В с. Найэро летом 1904 г. было застрелено 14 нартовых собак, до 5 собак отравилось разбросанными недалеко от селения пометами (из стрихнина) на лисиц. Охотники-поселенцы не хотят внять просьбам айнов и класть пометы лишь на далеком расстоянии от селения» [Пилсудский 1907а: 104].

С конца XIX — начала XX в. в Амуро-Сахалинской области упряжное собаководство стало приходить в упадок. После Второй мировой войны множество лаек было вывезено на Хоккайдо, на Сахалине же к настоящему времени их почти не осталось. Что касается породы айну, то она завоевала в Японии большую популярность и ее разведением сейчас широко занимаются японцы.

Ведутся большие споры по поводу истоков коневодства у айнов. Известно, что, в отличие от айнов Сахалина и Курильских островов, хоккайдские айны ездили на лошадях (рис. 86). При этом у них были лошади особой «косматой» породы, разведением которых занимались в юго-западной части Хоккайдо.

Сложно сказать, насколько глубоко уходит корнями в историю айнское искусство конной верховой езды. В письменных источниках до XIX в. информации об этом нет. Но не следует забывать, что предки айнов — *эмиси*, — по многим японским источникам, были искусными всадниками и свое искусство они могли передать айнам



Рис. 86. Айны Хоккайдо верхом на лошади. Фотография из серии «Айну фудзоку», Хоккайдо (вторая половина XIX в.).
Источник: [URL: <http://www.lib.hokudai.ac.jp>]

по наследству⁵. Дело в том, что, несмотря на длительную хронологическую лауну, описания айнского коневодства в XIX — начале XX в. позволяют предполагать именно это.

По наблюдениям европейцев, айны ездили верхом без седел и стремян, обходясь лишь чепраками. Несмотря на довольно смешную посадку (почти на шее лошади), они сидели необыкновенно крепко и управлялись с животным мастерски. Более того, среди туземцев нередко встречались хорошие верховые лошади, каких трудно было найти в местностях, населенных японцами [Анучин 1876: 202].

Изображение айна с ребенком, скачущего верхом на лошади, встречается в рисунке Хирасава Бёдзан «Дзё:ба-но дзу» (вторая половина XIX в.) (рис. 87). У лошади нет ни седла, ни стремян, только узда и удила [Ainu-no shiki 1999: 43]. Еще два изображения айнских всадников юго-западной области Хоккайдо (район Муроран) есть в



Рис. 87. Айны Хоккайдо верхом на лошади. Хирасава Бёдзан, середина XIX в. Библиотека Университета Тэнри (№ 217-9-436713).
Источник: [Ainu-no shiki 1999: 43]

⁵ В. Д. Косарев обратил внимание на то, что *эмиси* обладали лошадьми особой породы, напоминавшей монгольскую, тогда как японцы — лошадьми, ввезенными из Китая через Корею, восходящими к скифско-иранской породе. Айны Хоккайдо, отмечает он, в XIX в. имели коней именно таких, какие были у *эмиси*.



Рис. 88. Айн Хоккайдо верхом на лошади. «Бакумацуки Мороран фу:буцудзу», середина XIX в. Источник: [Bakumatsuki середина XIX в. URL: <http://ambitious.lib.hokudai.ac.jp>]

серии иллюстраций «Бакумацуки Мороран фу:буцудзу», выполненной в середине XIX в. (рис. 88). На одной картине показана сцена охоты (наездник стреляет в оленя на скаку из ружья), на другой — возвращение с оленьей охоты [Bakumatsuki середина XIX в. URL: <http://ambitious.lib.hokudai.ac.jp>]. Хорошо видно, что седел и стремян здесь тоже нет.

Примечательно, что в коллекциях Российского этнографического музея все же сохранилось седло айнов Хоккайдо с чепраком, приобретенное В. Н. Васильевым в селении Биратори (рис. 89). Но это седло японского производства (длина 56,5 см, высота 50 см, ширина 42 см) [Горбачёва, Карапетова 2007: 47].

В начале XX в. разведением лошадей по примеру русских поселенцев начали заниматься и айны Сахалина [Из научного архива 1995: 34]. По свидетельствам Б. О. Пилсудского, «у них уже имеется 42 лошади», а также 12 голов крупного рогатого скота (айнск. *неко*) [Добротворский 1875: 248; Пилсудский 1907а: 104]. Русские поселенцы нередко посмеивались над айнами, «находя, что скот они



Рис. 89. Седло айнов Хоккайдо. РЭМ (№ 2814-2)

кормят так же, как собак, то есть давая им корм раз в сутки. Скот действительно у них большей частью тощий...» [Пилсудский 1907а: 104]. А дело в том, что торговцы, пользуясь незнанием айнов в вопросах животноводства, зачастую продавали им животных, «совершенно истощенных, как более дешевых, а нередко и чем-либо искалеченных» [Пилсудский 1907: 104]. Так или иначе, по данным на 1904 г., на Южном Сахалине скот имелся в 35 айнских хозяйствах [Левин, Дубровина 1969: л. 34].

После передачи в 1905 г. Южного Сахалина Японии большинство русских было вывезено на материковую часть России, поэтому на острове осталось большое количество беспризорного скота, который бродил по лугам и тайге до поздней осени. Айны получили от японских властей разрешение ловить этот скот и часть оставлять себе, но при условии, чтобы каждый мог взять лишь такое количество голов, которое смог бы прокормить. И хотя некоторым удалось выловить до трехсот животных, воспользоваться ими в полной мере возможности не представилось [Пилсудский 2012: 26].

Интересно, что в селении Тарайка (на восточном побережье Сахалина) несколько айнов держали оленей. Сами айны за ними не ухаживали, а отдавали в пользование знакомым орокам [Из научного архива 1995: 28]. Оленеводство в среде айнов не получило распространения.

Ремесла

Ремесла в социально-экономической жизни айнов, при всем их разнообразии и важности, не выделялись в отдельную профессиональную деятельность. Каждый мужчина плотничал, столярничал, занимался другими необходимыми делами. Не меньше занятий было у женщин, прежде всего они занимались ткачеством и плетением.

Особенно трудоемким и ответственным женским делом считалось изготовление одежды. Вначале следовало заготовить надлежащего качества сырье, тщательно обработать его, затем свить нити. Для ткачества использовались нити из коры деревьев (ильма, вяза, липы), в том числе кустовидных (бересклет, целаструс) или травы (в основном крапивы).

Кору заготавливали весной. Ее старались снимать в период выделения сока, пока она плотно не срослась со стволом. Во время сбора соблюдали особые ритуалы — на деревьях помещали рис, пшено, табак, после чего просили дерево одолжить «одежду» [Арутюнов, Щебенков 1992: 185]. Брли кору всегда с южной стороны дерева — она считалась наиболее качественной. Топориком *ната* делали надрез на стволе, отделяли надрезанную часть и двумя руками отдирали длинную полосу снизу вверх. Оголенную часть ствола с северной стороны обвязывали веревкой, после чего совершали ритуал изгнания злых духов. У снятой коры разъединяли внешний и внутренний слои, внутренний (волокнистый) несли домой.

Способы обработки волокон у айнов Хоккайдо и Сахалина существенно отличались. Хоккайдские айны волокнистую часть (в виде полос) просушивали несколько дней, сворачивали и помещали в сосуд с кипятком. В кипяток добавляли древесный пепел, а сосуд закрывали крышкой. Спустя какое-то время полосы становились мягкими и приобретали красноватый оттенок. Тогда их промывали, одновременно расслаивая каждую полосу пальцами на несколько более тонких слоев, и вешали для просушки на специальный шест (айнск. *кума*). Этот процесс изображен на одной из иллюстраций работы Хата Авакимару «Эдзо сэйкэй дзусэцу» (1823). Просушенную заготовку снова размягчали в воде, рвали пальцами на узкие полосы, сушили и после этого каждую полоску слегка подкручивали пальцами. Получалась нить, готовая к применению. Если нить оказывалась короткой, к ней подвязывалась вторая, при этом

узелок делался таким маленьким, что не бросался в глаза [Ainu seikatsu bunka 2010: 6].

В некоторых районах Хоккайдо после отделения внутренней части коры от внешней волокнистые полосы обмывали, помещали на несколько дней в воду и лишь затем опускали в кипяток. После этого заготовку для придания ей глянца обильно посыпали рисовыми высевами, 3–4 дня вымачивали под прессом, а потом промывали в чистой воде и сушили [Ainu minzoku monyo: 2010: 70].

Айны Сахалина, по одним сведениям, подкорковый слой луба от недели до десяти дней держали в соленой воде, сушили, а по другим — около двух дней вымачивали в воде и выставляли на мороз. Процедуру вымачивания и вымораживания повторяли несколько раз, пока волокно не приобретало необходимой мягкости и белизны [Депрерадович 1877: 4; Онуки-Тирни 1996, № 2: 90]. Если требовалось придать лубу красноватый цвет, его выдерживали в воде с ольховой корой [Онуки-Тирни 1996, № 2: 92].

Широкое распространение в культуре сахалинских, а также курильских айнов наряду с изделиями из луба получила одежда из волокон крапивы. Сбор крапивы происходил осенью. Собранные сухие стебли на вертикальной доске раковинной разделяли на волокно и кострику. Волокно промывали в воде, сушили на открытом воздухе, а с наступлением морозов «растирали в холодной воде и на полдня клали в снег, затем натягивали на раму и оставляли до получения требуемой белизны» (рис. 90) [Добротворский 1875: 77; Попов 1955: 56]. Готовый материал, так же как и древесное волокно, рвали пальцами на узкие полосы, после чего скручивали в нити.

На Хоккайдо специальных инструментов для скручивания нитей не обнаружено (как уже говорилось, узкие полосы лишь слегка подкручивали пальцами); айны Сахалина толстые нити вили на катушках, а тонкие (крапивные) — на веретенах. Катушка (айнск. *каиканэ*) имела форму прямоугольной рамы, свободно вращающейся на стержне, длиной около 30 см (рис. 91). Две боковые продольные планки были прямыми или слабоизогнутыми [Попов 1955: 50]. У нивхов и нанайцев бытовали подобного рода катушки, несколько отличавшиеся по форме. Веретено (айнск. *каноиэ, каноини, туму*) представляло собой деревянный стержень длиной около 70 см с отверстием на верхнем конце и круглым пряслицем диаметром 10 см (рис. 92). Этот инструмент был идентичен веретенам нанайцев и ульчей.



Рис. 90. Процесс отбеливания крапивного волокна на морозе.
МАЭ РАН (№ 1472-78)



Рис. 91. Катущка айнов Сахалина *каиканэ*. МАЭ РАН (№ 700-79).
Источник: [Айнские коллекции 1998: 49]



Рис. 92. Веретено айнов Сахалина *туму*. МАЭ РАН (№ 700-30).
Источник: [Айнские коллекции 1998: 14]

В Музее антропологии и этнографии им. Петра Великого РАН сохранилось айнское веретено с пряслищем, изготовленным из срезанной головки берцовой кости оленя. В коллекциях Российского этнографического музея есть деревянные пряслица [Попов 1955: 88]. Время бытования предметов — XIX — начало XX в.

Интересно, что археологи нередко обнаруживают фрагменты веретен в древних памятниках Хоккайдо. Это глиняные пряслица из дзёмонского памятника Сэйдзан (Нанаэ), охотских памятников Отафуку-ивадокуцу (Раусу), Моёро (Абасири), пряслице с осью из сацумонского памятника Юканбоси С-2 (Титосэ). Что касается айнской культуры, то, как это ни странно, таких находок в хоккайдских памятниках средних веков пока нет. И даже в письменном источнике «Эдзо сэйкэй дзусэцу», в котором показан процесс изготовления нитей айнами Хоккайдо, пряслица отсутствуют. Существует гипотеза, что хоккайдские айны довольно рано отказались от традиционного трудоемкого способа производства одежды из скрученных нитей (и, соответственно, от использования пряслиц) и произошло это под влиянием японской культуры⁶. Айны же Сахалина сохраняли исконные способы ткачества вплоть до последнего времени [Норпо: minzoku 1990: 52; Yoshimoto 2006: 138].

После изготовления нити сматывались в клубки (айнск. *катак*) (рис. 93). Для тканья одежды требовались два клубка: с одного брали основную нить, которую натягивали между валами станка, а с другого уточную — перед использованием ее перематывали на специальный челнок. Челнок с нитью на хоккайдском диалекте назывался *ахункани* или *ахунканит*, на сахалинском — *ахгуннись*.

Для ткачества применялись наспинные горизонтального тканья (без рамы) станки, известные на Хоккайдо как *аттусикар-нэ*, а на Сахалине — как *аттусикар-орунбэ*, *ахруськар-оруннэ* или *икар-оруннэ* (рис. 94). В его конструкцию входили «пряжной вал», роль которого могло выполнять дерево, бердо (айнск. *воса*), зевобразователь (айнск. *камакан*), ремизная планка (айнск. *нэка-ун-ни*; *нэка-хынни* (Биратори, Отани)), прибывало (айнск. *нэра*, *икаремус* (Биратори)), приемный вал (айнск. *тумамунни*) и лямка в виде выгнутой деревянной пластины (айнск. *иситомусин*; *укараку* (Биратори));

⁶ Автор благодарит за консультацию по данному вопросу профессора Ёсимото Синобу (Государственный этнологический музей Осака).



Рис. 93. Клубок нитей айнов Хоккайдо *ка-так*. Музей народа айну (№ 11237). Источник: [Baba, Kodama 2000: 83]



Рис. 94. Наспинный станок для ткачества айнов Хоккайдо *аттусикар-орунбэ*. Музей археологии и антропологии Пенсильванского университета (A-418). Источник: [Ainu-no ko:gei 2008: 44]

икарану (Отани)), соединявшейся с валом⁷. Во время изготовления ткани нити разделяли по ширине при помощи гребенчатого берда и треугольным зевобразователем распределяли их по нижне-

⁷ Некоторые детали могли отличаться по форме. В частности, зевобразователи были треугольные, круглые, квадратные, с различными вырезами и пазами.

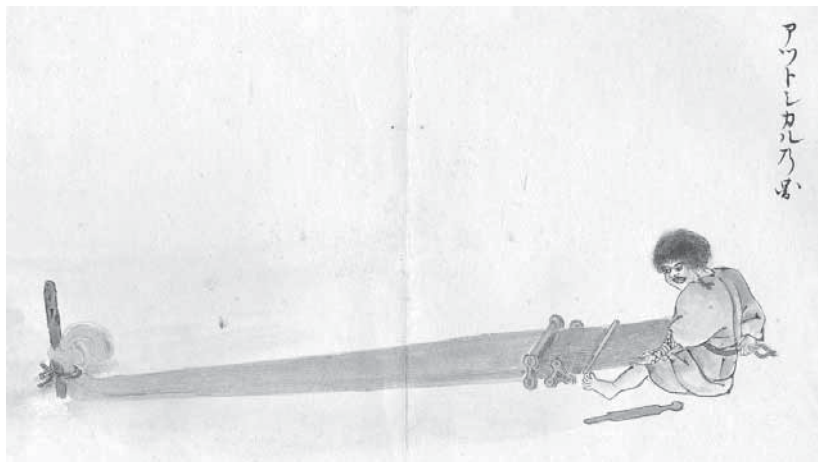


Рис. 95. Процесс ткачества на станке *аттусикар-орунбэ*. «Эдзо сэйкэй дзусэцу», Хата Авакимару, Мураками Тэйсукэ, Мамия Риндзо (1823).
Токийский государственный университет

му и верхнему уровням. Ремизная планка, кроме всего прочего, служила для образования вспомогательного зева, а мечеобразное прибывало сдвигало нити к опушке готовой ткани. Сотканная материя наматывалась на приемный вал (рис. 95).

Материалом для изготовления тканей служили не только нити из древесного луба и волокон крапивы, но также из хлопка или льна. В процессе ткачества в определенной последовательности их добавляли к нитям основы и получали полосатую материя.

Айны Сахалина при изготовлении халатов иногда сочетали нити из древесного луба и крапивы, учитывая особенности каждого из этих материалов. Так, лубяные волокна были менее прочные, чем крапивные, поэтому их обычно использовали для основы, тогда как крапиву — для утка [Онуки-Тирни 1996, № 2: 90].

Детали ткацких станков обнаруживаются на древних стоянках. Таковы ремизная планка в виде вытянутой деревянной «коробки» с решетчатым дном, найденная в сацумонском памятнике Сакаэура-2 (Токоро (Хоккайдо)), фрагменты прибывал в охотском памятнике Футацуива (Абасири (Хоккайдо)) и памятниках айнской культуры Юканбоси С-15, Биби-8 (Титосэ (Хоккайло)) [Yoshimoto 2006: 135]. Изображения айнского ткацкого станка можно видеть в работах Хата Авакимару «Эдзосима кикан» (1799–1800), Мацуура Такэ-

сиро «Эдзо манга» (1859) и некоторых других письменных источниках XIX в. Немало экземпляров сохранилось в музейных собраниях до настоящего времени.

По конструктивным особенностям механизм *аттусикар-нэ* напоминал полинезийские, японские изделия, а также станки народов Сибири. Однако это отнюдь не свидетельствует о заимствовании, напротив, *аттусикар-нэ* можно рассматривать как исконно айновское изобретение [Кюнер. Архив МАЭ РАН. Ф. 8. Оп. 1. № 302. Л. 27].

Сравнительно поздно под японским влиянием в обиход айнов Хоккайдо вошли наспинные рамные станки, у которых переключение ткацкого зева осуществлялось при помощи ножной петли. Однако широкого распространения такие механизмы не получили [Yoshimoto 2013: 129].

Для изготовления поясов айны использовали аналогичные *аттусикар-нэ* станки, но меньших размеров (айнск. *куткар-нэ*) (рис. 96). На Хоккайдо и Сахалине, судя по описям Российского этнографического музея, их называли *камака* (Биратори, Отани).



Рис. 96. Женщина, изготавливающая пояс (Сахалин).
МАЭ РАН (№ 1472-79)

У хоккадских айнов станки для поясов были нескольких типов. Один из них полностью повторял конструкцию *аттусикар-нэ*, за исключением того, что бердо (айнск. *куткар-воса*), прибывало (айнск. *куткар-нэра*, *кут-нэра*) и остальные детали были меньших размеров, а пряжным валом служил небольшой колышек. Другой тип отличался отсутствием зевобразователя и формой берда, роль которого играла дощечка с отверстиями, расположенными по верхнему и нижнему уровням⁸. Третья разновидность — станки с зевобразователем, но без берда [Yoshimoto 2006: 131]. Между тем у сахалинских айнов бытовали станки с зевобразователем в виде бруска с горизонтальной щелью, напоминающие ульчские [Ibid.: 135].

Из ткани айны изготовляли стан и рукава халатов, которые сшивали лубяной нитью. Аппликацию и вышивку делали хлопчатобумажными или шелковыми нитями.

Нити наматывали на специальные катушки. У хоккайдских айнов катушки были в виде квадратной пластинки с фигурными вырезами (айнск. *нуйтосаиен*, *касаиен*), иногда с футляром для игл (айнск. *кэмонуйтосаиен*), а у сахалинских айнов — в виде фигурных прямоугольных пластин (айнск. *тарака-они*, *тэтарак-они*, *какокара-касени*; *ито-маки* (на японский манер)) (рис. 97) [Российский этнографический 2007: 284; Vaba, Kodama 2000: 84]. И те, и другие покрывались богатым орнаментом.

Древнейший инструмент для шитья — игла. Айнские иглы (айнск. *кэм*) в далеком прошлом были костяные или деревянные и изготавливались традиционным способом. Со временем, как и многие другие орудия труда, самодельные изделия вытеснили железные импортные (параллельно распространились шелковые и хлопчатобумажные нити) (рис. 98). Айны Хоккайдо иглы, а также хлопчатобумажные нити получали путем торгового обмена с японцами. На Сахалин же более тонкие иглы и нити из шелка попадали в основном с материка, через нивхов [Ainu-no ifukubunka 2001: 8].

Хранили иглы в специальных игольниках: деревянных, бамбуковых или костяных. Игольники в виде трубочки с крышкой назы-

⁸ Информация о бердо в виде дощечек с отверстиями отсутствует в древних письменных и иллюстративных источниках. Большинство сохранившихся до настоящего времени изделий относится к середине XIX в. и более позднему периоду. По всей видимости, они были заимствованы у северных соседей [Yoshimoto 2006: 135].

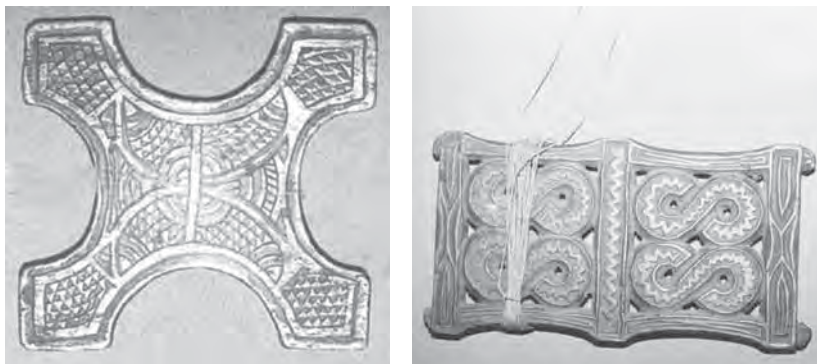


Рис. 97. Катушки айнов Хоккайдо *нуйтосаиен* (слева) и айнов Сахалина *тарака-они* (справа). МАЭ РАН (№ 700-134, № 839-25 д).

Источник: [Айнские коллекции 1998: 17, 78]

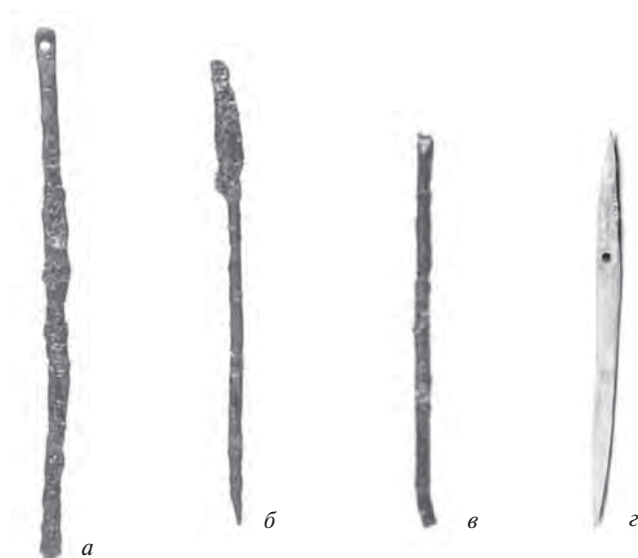


Рис. 98. Железные иглы *кэм* айнов Хоккайдо из памятника Биби 8 второй половины XVII — середины XVIII в. (*а, б, в*).

Центр по сохранению ископаемых культурных ценностей префектуры Хоккайдо. Костяная игла айнов Хоккайдо *кэм* из Кацуямадатэ XV—XVI вв. (*г*). Комитет по образованию г. Каминокуни.

Источник: [Matsuzaki 2001: 78; Morioka 2001: 146]

вались на Хоккайдо *кэм-оп*, а на Сахалине — *кэм-ох*. Были также игольники в виде трубочки с лоскутком ткани и подвешенной на конце монетой, известные как *тиспо* (рис. 99). В Государственном этнологическом музее Осака сохранились игольники айнов Курильских островов *кэмок*, изготовленные наподобие сумок и некогда привезенные Тории Рюдзо (рис. 100). Один игольник выполнен



Рис. 99. Игольник айнов Сахалина *кэм-ох* (вверху). МАЭ РАН (№ 700-46). Игольник айнов Хоккайдо *тиспо* (внизу). Музей народа айну (№ 61531).
Источник: [Айнские коллекции 1998: 15; Baba, Kodama 2000: 85]

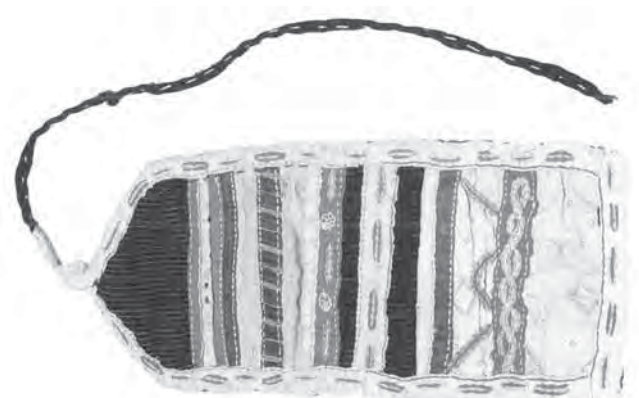


Рис. 100. Игольник айнов Курильских островов *кэмок*.
Государственный этнологический музей Осака (№ К 0002349).
Источник: [Chishima, Karafuto, Hokkaido 2011: 92]

из хлопчатобумажной и шелковой ткани. Он украшен пестрым орнаментом, состоящим из цветных полос и вышивки в виде прямых пунктирных или волнистых линий и двух небольших розеток. Другой игольник — из хлопчатобумажной и пеньковой материи с более простым орнаментом. Оба предмета в верхней части имеют по одной завязке, а сбоку — по два кармана. Такие изделия напоминают «сумки-хозяйки», бытовавшие повсеместно у алеутов и эскимосов Аляски.

Не забудем, что айны одинаково хорошо владели искусством как ткачества, так и плетения. Станок для плетения (на Хоккайдо — *итэсэ-ни*, на Сахалине — *итэсэ-нока*) состоял из горизонтальной планки на двух подставках с перекидными веревками. В планке были небольшие пазы для веревок, к ним с двух сторон крепились камешки. Такие станки главным образом использовались для плетения циновок и мешков (рис. 101).

Механизм *итэсэ-ни* был довольно архаичен, а ареал их распространения, как и в случае с ткацкими станками, — широким [Попов 1955: 103].

При изготовлении циновок стебли травы (чаще всего рогоза или осоки) располагали горизонтально вдоль верхней планки станка и, перекидывая веревки с камешками, сплетали их. Веревки делали из луба липы, бересклета или крапивного волокна. Если циновки орнаментировали, декор получали, вплетая лубяные волокна липы или ильма (в том числе окрашенные) и цветные хлопчатобумажные нити. Орнамент был геометрический, черного, коричневого, желтого, фиолетового, голубого, красного или белого цветов [Nishizuru 1942: 62; Sasaki 1995: 10].

Окраска производилась красителями на натуральной основе, а также химическим способом. Растительные краски черного цвета добывали выжимками из коры березы, ивы, дуба, водорослей; красного — из сока японской ольхи, вяза, цветов шиповника, железного сурика, киновари; коричневого — из коры ольхи; желтого — из коры пробкового дерева; фиолетового — из плодов ганкора; белого — из белой глины. При химическом способе темные краски получали, соединяя железо и танин из коры маньчжурского ореха или дуба зубчатолистного. В XIX в. среди айнов получили распространение красители японского производства [Арутюнов, Щебенков 1992: 186].

Некоторые изделия, такие как портупей для мечей (айнск. *мусьаи*) и налобные повязки (айнск. *тара*), айны плели вручную,

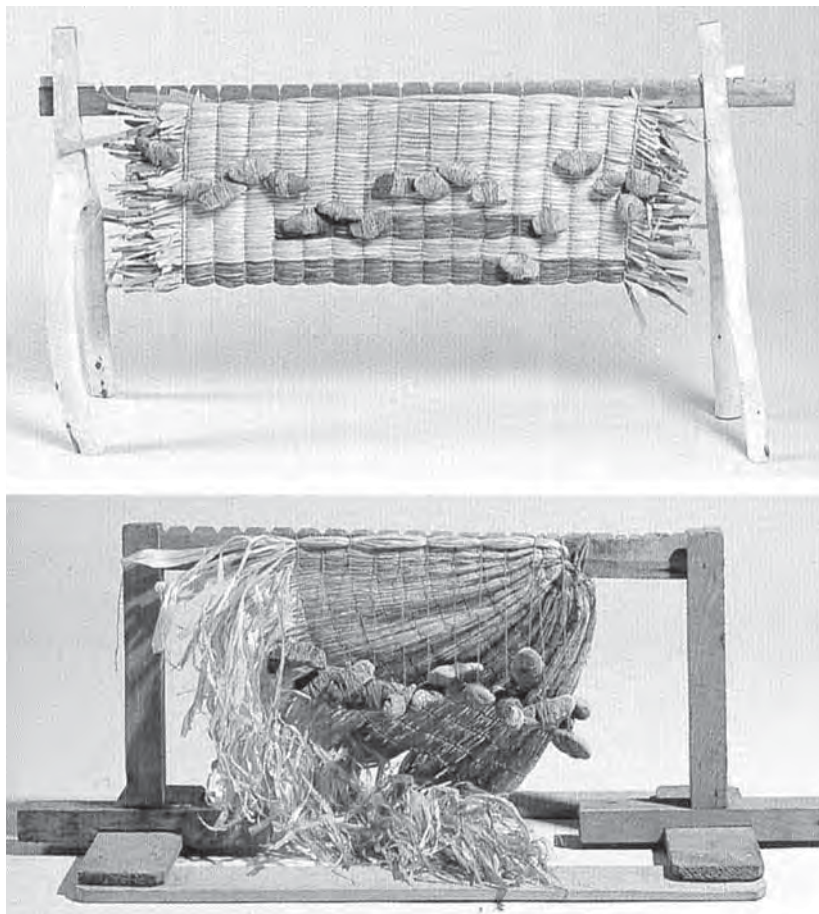


Рис. 101. Айнский станок для плетения *итэсэ-ни* и способ плетения на станке мешка *саранип*. Источник: [Hokkaido:-no kiso: 2003: 43]

прибегая к килимному ткачеству. Для этого использовали раздвоенную ветку, к которой подвешивали в горизонтальном положении ремизки, через ремизки пропускали вертикальные нити основы из луба и снизу поджимали их к полу ногой. Уточные нити (тоньше нитей основы) могли быть из луба или хлопчатобумажной ткани (для орнамента). В процессе ткачества их брали из челнока и пробрасывали. Кромки изделия при этом заделывали. Такой способ плетения

получил распространение не только у айнов, но и среди японцев⁹ [Yoshimoto 2013: 123].

Переходя к мужским занятиям, следует отметить, что большинство инструментов у айнов предназначалось для заготовки и обработки древесины. Основным среди них с незапамятных времен являлся топор (айнск. *мукар* (повсеместно), *массакари* (только на Хоккайдо)) [Добровольский 1875: 163, 364; Кюнер. Архив МАЭ РАН. Ф. 8. Оп. 1. № 302. Л. 28]. До недавних времен топоры были каменные. Они изготовлялись из агата, назывались *поинамукар* (*пои* — камень) и долго сохранялись в быту айнов Курил [Позднеев 1909, т. 1: 52; Таксами, Косарев 1990: 132].

По форме *поинамукар* напоминали мотыгу — каменный наконечник, привязанный к прямой или загнутой в виде крюка палке. Со временем вместо камня стали использоваться железные наконечники, самодельные либо импортные (японские) (рис. 102). До последнего времени топоры с повернутыми перпендикулярно рукоятке металлическими наконечниками применялись как тесло для долбления лодок. Они бытовали и у нивхов [Кабо 1975: 42]. Другая



Рис. 102. Топор с повернутым перпендикулярно рукоятке каменным наконечником айнов Хоккайдо (слева) и металлическим наконечником айнов Сахалина (справа). РЭМ (№ 2810-55ab, № 6756-10)

⁹ Автор благодарит за консультацию Ёсимото Синобу, Сасаки Сиро (Государственный этнологический музей Осака) и Е. Г. Цареву (Музей антропологии и этнографии им. Петра Великого РАН).

разновидность железных топоров — изделия японского производства с плоским массивным лезвием на длинной прямой рукояти (рис. 103, 104). Ими айны рубили лес, а также обрабатывали дерево при строительстве жилищ.

Во время строительных работ (для подгонки опорных столбов, размягчения виноградной лозы), а также в домашнем хозяйстве айны часто применяли молоты, которые делились на деревянные самодельные и металлические привозные. Самодельные изделия (айнск. *тутти*, *туци*) различались по форме: некоторые изготавли-



Рис. 103. Топоры айнов Хоккайдо *мукар* из памятника Нибутани периода Средние века — Новое время. Комитет по образованию г. Биратори. Источник: [Morioka 2001: 102]



Рис. 104. Топоры айнов Хоккайдо *мукар* из памятника Биби 8 середины XV — второй половины XVII в. (слева); второй половины XVII — середины XVIII в. (в центре); эпохи Сацумон — второй половины XVII в. (справа). Центр по сохранению ископаемых культурных ценностей префектуры Хоккайдо. Источник: [Morioka 2001: 138]

вались из одного куска дерева и напоминали дубинку, другие собирались из двух элементов в виде буквы «Т» [Кюнер. Архив МАЭ РАН. Ф. 8. Оп. 1. № 271. Л. 23]. Деревянный набалдашник у составных молотов мог соединяться с рукоятью через отверстие либо через специальный паз, сделанный сбоку (рис. 105). У японского молота имелся железный набалдашник. На Хоккайдо, Сахалине и Камчатке его называли *итата*, а на Сахалине — *кане-туци* (*кане* — металл) [Добровотворский 1875: 100, 117; Batchelor 1926: 200].



Рис. 105. Молотки айнов Хоккайдо *тути* из памятника Биби 8 второй половины XVII — середины XVIII в. (вверху) и середины XV — второй половины XVII в. (в центре и внизу). Центр по сохранению ископаемых культурных ценностей префектуры Хоккайдо.

Источник: [Morioka 2001: 137]

Из вспомогательных орудий известны тесло (айнск. *мотта*; *икэурэ* (Сахалин)), бурав (айнск. *икиса*, *икисап*, *икисах*, *икиса-ни*, *икиса-кани*), долото (айнск. *номи*), напильник (айнск. *исируп*, *исирюв*, *ясори*). Теслами айны часто пользовались при изготовлении предметов, внутренней поверхности которых надо было придать округлую форму (лодки, ступы и пр.), а буравами — для сверления отверстий в нартах [Добротворский 1875: 79, 96; Batchelor 1926: 174, 196, 290; Nishizuru 1942: 61]. Для полировки дерева применяли хвощ [Штернберг 1905: 82].

Буравы были ременные, с лучком или без него (рис. 106). Первый тип представлял собой деревянный стержень с металлическим острием и выгнутой планкой с ремнем, крепившимся на стержне у острия. Вначале сверло при помощи лучка закручивали, а затем отпускали — за счет усилия жгута устройство приводилось в действие. Сходный инструмент получил широкое распространение у самых разных народов: и северных, и южных, в том числе полинезийских. Он имеет тесную связь с лучковыми приспособлениями для добывания огня [Попов 1937: 133]. Другим типом бурава был металлический стержень в деревянной рифленой оправе, оканчивающейся



Рис. 106. Буравы айнов Сахалина *икисап*. МАЭ РАН (№ 700-130, 257 ж).
Источник: [Айнские коллекции 1998: 52, 59]

выступом. Рифленая поверхность обхватывалась ремнем, который попеременно тянули два человека. При этом на выступ насаживался брусок — во время сверления на него давили рукой, создавая дополнительное усилие. Буравы с рифлеными оправами бытовали повсеместно у нижнеамурских народов. Примечательно, что в музейных коллекциях их сохранилось значительно больше, нежели дрелей с лучком.

Отдельного внимания заслуживают кузнечные инструменты. Археологические находки свидетельствуют о том, что кузнечное дело на уровне вторичной обработки металла получило распространение на Хоккайдо и Сахалине уже в эпоху Сацумон. И в последующие века айны выменивали у японцев железо (гвозди либо ненужный лом) и перековывали его (рис. 107, 108). Лишь к XIX в. производство железа значительно сократилось — кустарные изделия оказались вытеснены более качественной привозной продукцией [Шренк 1903: 10].



Рис. 107. Кузница в айнском селении на Сахалине.
МАЭ РАН (№ 1472-71)



Рис. 108. Процесс вторичной переработки металла айнами Сахалина.
«Китаэдзодзу тибу», Мамия Риндзо, Мураками Тэйсукэ (1810).
Токийский государственный музей

Из кузнечных инструментов важными были молоты *итата*, о которых уже шла речь, мехи (айнск. *пуки*), наковальни (айнск. *канаськи*, *икарони* (первое слово японского происхождения, второе — айнского)) и щипцы (рис. 109—112). Мехи айны делали либо из двух дощечек, сшитых тюленьей кожей, с длинной деревянной трубкой — воздухопроводом, либо в виде мешка из рыбьей кожи с короткой трубкой [Mamiya 1943: 62]. Молотом мог служить обух топора [Описание 1990: 114]. Наковальни представляли собой деревянный брусок с металлическим клином, камень с гладкой поверхностью, а щипцы — железные японские изделия с длинными тонкими (айнск. *кудзико-васи*) или маленькими (айнск. *вахци*, *кануфпе*) губами.

Кузнечными работами айны занимались под специальным навесом, соединявшимся с крышей жилища. Один работник качал мехами воздух, другой занимался ковкой. Мамия Риндзо писал: «Воздуходув нажимает на меха правой рукой, а левой держит трубку, чтобы не было утечки воздуха... Плохо поддающаяся ковке сталь

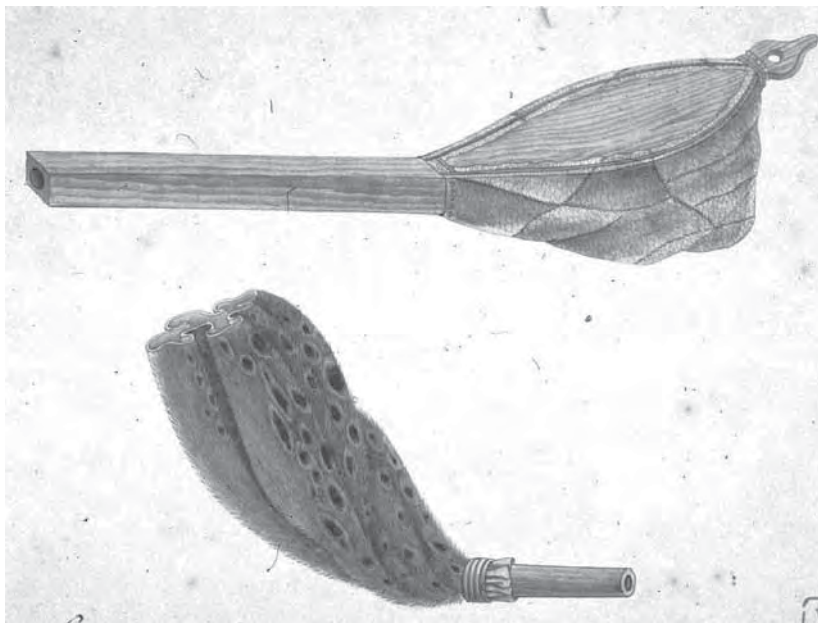


Рис. 109. Мехи кустарного производства айнов Сахалина *пуки*.
«Карафуто фудзоку дзу», Кавахара Кэйга (1828).
Токийский государственный музей



Рис. 110. Наковальня айнов Сахалина *икарони*. МАЭ РАН (№ 700-81).
Источник: [Айнские коллекции 1998: 50]

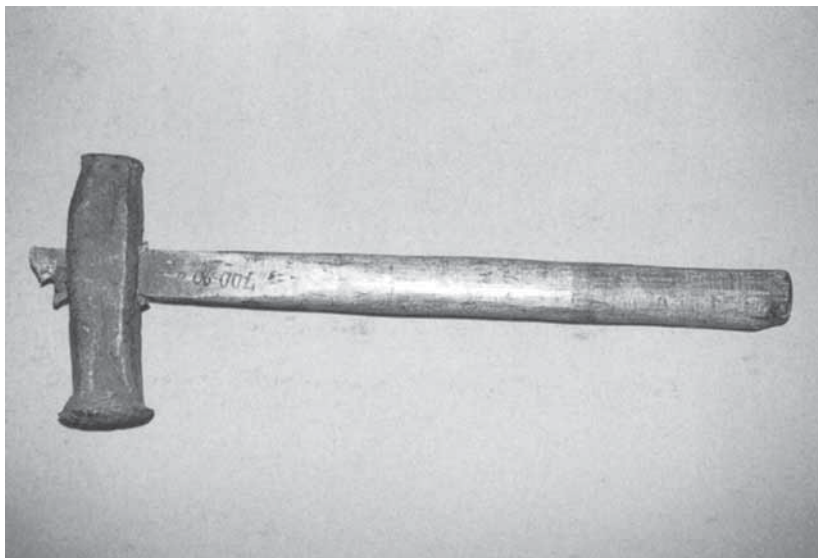


Рис. 111. Металлический молот айнов Сахалина *umata*. МАЭ РАН (№ 700-90 а). Источник: [Айнские коллекции 1998: 50]



Рис. 112. Кузнечные щипцы айнов Сахалина *vaxci* (слева) и *kudziko-vasi* (справа). МАЭ РАН (№ 700-86, 87)

или железные фрагменты, которые необходимо соединить, обмазываются глиной и подвергаются предварительному нагреву... При изготовлении топоров, ножей и других режущих инструментов металл сначала отпускают сильным нагревом, как и у нас в стране. Однако качество кованных изделий весьма низкое...» [Описание 1990: 115].

В повседневной жизни самыми востребованными инструментами у айнов были ножи. Они часто встречаются в айнских археологических памятниках XIII–XIX вв. и неоднократно упоминаются в письменных источниках (рис. 113–118). Одно из наиболее ранних изображений есть в «Эдзоси» Араи Хакусэки (1720) — айнка с ножом на поясе [Sasaki Toshikazu 2001: 109; Utagawa 1992: 357]. Айнские ножи условно делят на два типа: с небольшими, сравнительно узкими клинками, известные под общим названием *макири*, и с массивными и длинными клинками — *тасиро*. Первые — наиболее древние. Скорее всего, в прошлом айны их изготавливали самостоятельно, перековывая гвозди или лом, впоследствии же наравне с кустарными изделиями стали широко использовать привозную японскую продукцию [Sasaki 1995: 68].

Среди *макири* можно выделить несколько разновидностей, классифицировав их по месту производства и форме. Это ножи хоккайдского, сахалинского и курильского типов.



Рис. 113. Ножи айнов Хоккайдо *макири* из археологического памятника Биби 8 эпохи Сацумон — второй половины XVII в. (вверху) и середины XV — второй половины XVII в. (внизу).

Центр по сохранению ископаемых культурных ценностей префектуры Хоккайдо. Источник: [Morioka 2001: 140]



Рис. 114. Клинок айнов Хоккайдо от ножа *тасиро* из археологического памятника Биби 8 второй половины XVII — середины XVIII в. Центр по сохранению ископаемых культурных ценностей префектуры Хоккайдо. Источник: [Mogioka 2001: 140]



Рис. 115. Нож айнов Хоккайдо *макири* из захоронения № 2 Нибутани периода Средние века — Новое время. Комитет по образованию г. Биратори. Источник: [Mogioka 2001: 108]

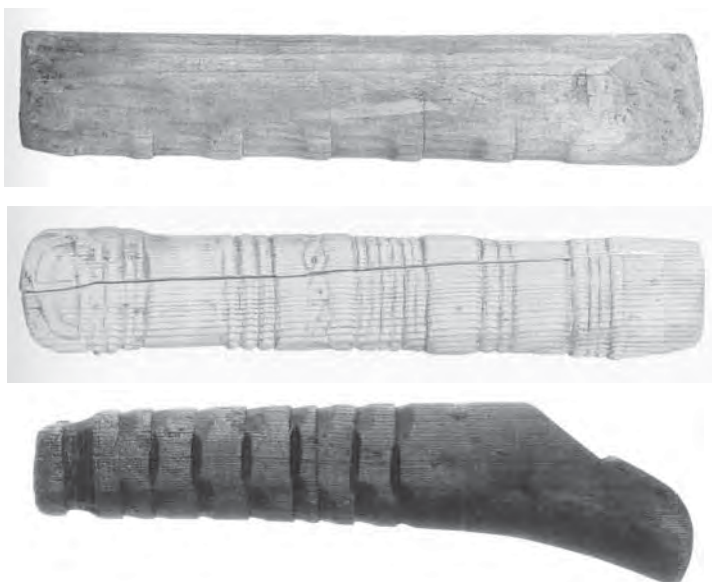


Рис. 116. Деревянные рукояти айнов Хоккайдо от ножей *макири* из памятника Биби 8 середины XV — второй половины XVII в. (вверху), эпохи Сацумон — второй половины XVII в. (в центре), второй половины XVII — середины XVIII в. (внизу). Центр по сохранению ископаемых культурных ценностей префектуры Хоккайдо. Источник: [Mogioka 2001: 138, 139]



Рис. 117. Деревянная рукоять айнов Хоккайдо от ножа *макири* из памятника Биби 8 второй половины XVII — середины XVIII в. (вверху) и ножа *тасиро* середины XV — второй половины XVII в. (внизу). Центр по сохранению ископаемых культурных ценностей префектуры Хоккайдо. Источник: [Mogioka 2001: 140, 141]

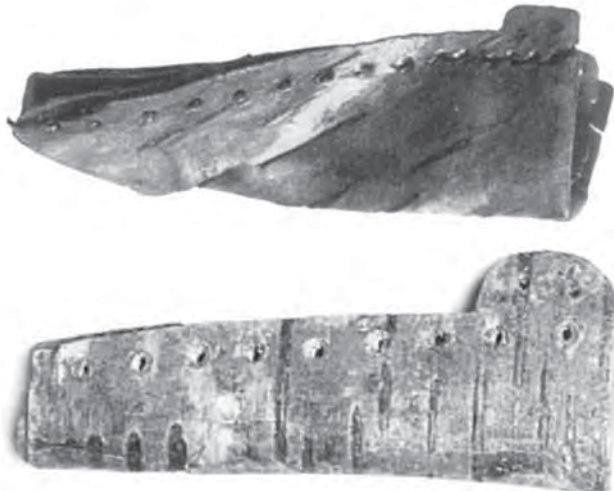


Рис. 118. Берестяные ножны ножей *макири* айнов Хоккайдо из памятника Биби 8 второй половины XVII — середины XVIII в. Центр по сохранению ископаемых культурных ценностей префектуры Хоккайдо. Источник: [Mogioka 2001: 140]

Для ножей Хоккайдо были характерны клинки с небольшим изгибом, односторонней заточкой и длиной лезвия от 10 см и более [Тобу 1995: 150]. Хвостовик клинка вставлялся в рукоять, изготовленную из цельного куска дерева, оленьего рога или кости. У некоторых ножей деревянные рукояти обматывались шкурой или рыбьей кожей. Обращает на себя внимание устройство ножен: устье было несколько расширено, поэтому рукоять ножа частично входила в ножны вместе с клинком. Нож подвешивался к поясу таким образом, что лезвие было обращено вверх (рис. 119) [Sasaki 1995: 68].

Ножны (айнск. *сая*) хоккайдцы изготавливали из дерева, оленьего рога, кости, коры (бересты), шкур животных, рыбьей кожи (сахалинского осетра), но преобладали деревянные. Их выдалбливали из цельного куска дерева либо составляли из двух половинок, соединенных ремешками из коры сакуры или костяными втулками [Muraki 2004: 71; Тобу 1995: 150].

Украшали ножны вихревыми и криволинейными узорами, рисунком в виде плетеного шнура, а позднее — декором из рыбьей чешуи, сеткой из наклонных линий и изображениями морских волн. На сравнительно поздних образцах можно видеть розеточные орнаменты в барельефе, а также растительные мотивы «каракуса», имеющие японское происхождение. Изредка резчик ставил на готовое изделие свое клеймо [Sasaki 1995: 69].

На Сахалине ножи были с искривленными клинками длиной от 5 см, а также с прямыми обоюдоострыми, длиной примерно от 18 до 25–30 см. Согласно Мамия Риндзо, при строгании дерева туземцы вели лезвие не от себя, а к себе, поэтому *макири* снабжались режущей кромкой на вогнутой стороне клинка [Описание 1990: 115].



Рис. 119. Нож мужской айнов Хоккайдо *макири* с деревянными ножнами. МАЭ РАН (№ 839-138а). Источник: [Айнские коллекции 1998: 37]

Монтировка деревянных ножен и рукояток искривленных ножей с длинными клинками была такова, что рукоятка вплотную примыкала к устью ножен, не заходя внутрь. Окончание ножен могло принимать форму сегмента. Тесьма для подвешивания делалась из кожи и дополнялась металлическими украшениями. Нож располагался так, что лезвие оказывалось снизу (рис. 120). Между тем у ножей с короткими кривыми, а также и с прямыми обоюдоострыми клинками рукоятка частично заходила в ножны (рис. 121).



Рис. 120. Нож женский айнов Сахалина *эпирикэ* с деревянными ножнами. МАЭ РАН (№ 700-2). Источник: [Айнские коллекции 1998: 45]



Рис. 121. Нож айнов Сахалина *чех-ик-макири* с кожаными ножнами. МАЭ РАН (№ 202-81аb). Источник: [Айнские коллекции 1998: 11]



Рис. 122. Нож айнов Сахалина *онтотомуспе* с кожаными ножнами. МАЭ РАН (№ 202-82а, б). Источник: [Айнские коллекции 1998: 11]

Ножи с большим лезвием сахалинские айны в общем называли *поро-макири*, *инасаку* или *инасаку-макири*, ножи с обоюдоострым лезвием (нивхского типа) — *онтотомуспе*, а с коротким — *чех-ик-макири* (рис. 122) [Добротворский 1875: 81, 85, 227; Nishizuru 1942: 60; Sasaki 1995: 68]. Дословно название *чех-ик-макири* означало «нож узкий и длинный, как хребет рыбы» (*чех-ик* — рыбий спинной хребет). Рукояти у таких ножей были длиннее клинка [Roshia minzokugakuhakubutsukan 2005: 125].

Надо заметить, что и у народов Нижнего Амура бытовали ножи, аналогичные по форме *чех-ик-макири*. Очевидно, что это был единый ареал, в котором использовался данный тип ножей, как и многие другие предметы. Впоследствии короткоклинковые изделия, подобные *чех-ик-макири*, получили распространение на Хоккайдо.

Для изготовления ножен айнам Сахалина служили те же материалы, что и на Хоккайдо, но доля изделий из бересты, шкур животных и рыбьей кожи (сахалинского осетра, а также хвоста калуги) была значительно большей. Известно, что ножны из хвоста калуги, называвшиеся *цеп-кан-сая*, айны приобретали у амурских нивхов (рис. 123).

Деревянные ножны могли украшаться резьбой, за исключением изделий нивхского типа. В одном из айнских погребений на Сахалине (Кузнецово-I) удалось найти нож в ножнах, на которых отчетливо просматривалась личина [Голубев, Плотников, Тарасов 1986: 15].

У ножей курильских айнов были слабоизогнутые или прямые клинки различной величины и деревянные рукояти. Носили их в кожаных или деревянных ножнах лезвием вверх, рукояти частично заходили в устье (рис. 124).



Рис. 123. Ножны из хвоста калуги айнов Сахалина *цеп-кап-сая*. МАЭ РАН (№ 700-107). Источник: [Айнские коллекции 1998: 16]



Рис. 124. Деревянные ножны *сая* с костяными вставками айнов Курильских островов. МАЭ РАН (№ 820-5, 6).
Источник: [Айнские коллекции 1998: 25, 27]



Рис. 125. Нож айнов Курильских островов *эпере-ники* с деревянными ножнами. Государственный этнологический музей г. Осака (№ К 0002351).
Источник: [Chishima, Karafuto, Hokkaido 2011: 19]

В коллекциях Государственного этнологического музея Осака хранятся два ножа в ножнах необычной формы, с короткими насечками и подкраской (рис. 125). Согласно музейной документации, они назывались *эпере-ники*. Также в этом музее имеется нож курильцев с длинной рукоятью и коротким клинком, повторяющим форму сахалинских *чех-ик-макири*, а также ножны из хвоста калуги.

Особое название айны давали ножам с клинками японского производства — *сам-макири* или *сисам-макири* (*сисам* — японец, японский) (рис. 126). Клинки были довольно короткие, с односторонней заточкой, иногда с гравировкой японских письменных знаков, рукоятки также короткие, орнаментированные или без орнамента [Nishizuru 1942: 60].

Область применения *макири* отличалась широтой. Их использовали для кройки тканей, изготовления деревянной утвари и резьбы, срезания стеблей и корней и других целей [Ainu-no gekishi 2002: 8]. В некоторых случаях функции того или иного вида ножа определялись вполне четко. К примеру, шкуры животных сахалинские и хоккайдские айны сдирали при помощи *ири-макири* с почти прямыми, односторонне заточенными клинками, незначительно



Рис. 126. Нож айнов Хоккайдо с клинком японского производства *сам-макири*. РЭМ (№ 2810-68ab)

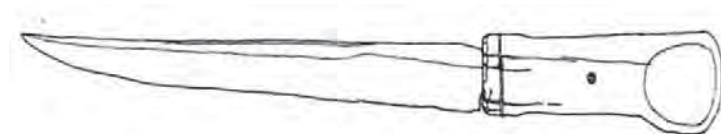


Рис. 127. Нож айнов Хоккайдо *ири-макири*. Источник: [Кауано 2002: 82]



Рис. 128. Нож айнов Сахалина *руукэ-макири*. РЭМ (№ 2810-70)

сужающимися со стороны заточки к концу¹⁰ (рис. 127) [Кауано 2002: 82]. Деревянную утварь повсеместно изготовляли ножами *руукэ-макири* с клинками, загнутыми наподобие крюка (рис. 128) [Roshia minzokugakuhakubutsukan 2005: 134]. Для изготовления *инау* использовали ножи-стамески, а также ножи с длинной рукоятью

¹⁰ На Сахалине Б. О. Пилсудский наблюдал, как один молодой айн, которому после проведения медвежьего праздника предстояло снимать с медведя шкуру, забылся и, вытащив свой нож, висевший у пояса, собрался использовать его. Хозяин, увидев это, отругал айна за нарушение обычая и отобрал нож в качестве штрафа [Пилсудский 1914: 125].



Рис. 129. Ножи айнов Хоккайдо (слева) и Сахалина (справа) *инау-кэ-макири*. РЭМ (№ 64-6аб).

Источник: [Российский этнографический 2007: 250; Kayano 2002: 65]

и коротким лезвием, называвшиеся *инау-кэ-макири* (рис. 129). Видимо, первый тип получил распространение под влиянием японской культуры. Изделия же с короткими клинками фактически являлись разновидностью универсальных ножей *чех-ик-макири*.

Сохранились свидетельства относительно «охранительных» целей клинков. Так, если айн слышал за собою ночью в дороге шум шагов злого духа, то он снимал с себя нижнее белье, обнажал два ножа и шел, наклонившись и размахивая сзади этими ножами. В таком случае, по поверьям айнов, злой дух убежал [Добротворский 1875: 41].

Отправляясь в дорогу, сахалинские айны часто вешали на пояс не один, а два ножа (рис. 130). Пара ножей *иносоку* (*инасаку*) и *са-макири* либо *чеики-макири* и *са-макири* была у мужчин, пара *эпирике* и *окоре-эпирике* — у женщин (слово *окоре-эпирике* указывало на подсобный нож) [Добротворский 1875: 34, 77, 222; Депрерадович 1877: 5; Nishizuru 1942: 55].

Женские ножи выделялись в отдельную категорию и на Хоккайдо назывались *мэноко-макири* (*мэноко* — женщина), а на Сахалине — *эпира*, *эпирикэ* или *эпирикэх* [Таксами, Косарев 1990: 124; Ainu monyo: -no bi 2008: 196; Karafuto ainu 1996: 35; Kayano 2002: 431]. Они служили кухонным инструментом, кроме этого, применялись в хозяйстве для самых различных целей. Ножи у *мэноко-макири* были с небольшими искривленными клинками, ножны узкие, постепенно сужавшиеся от устья к концу. У сахалинских *эпирикэ* ножны часто оканчивались сегментом (рис. 131). Наряду с этим встречаются

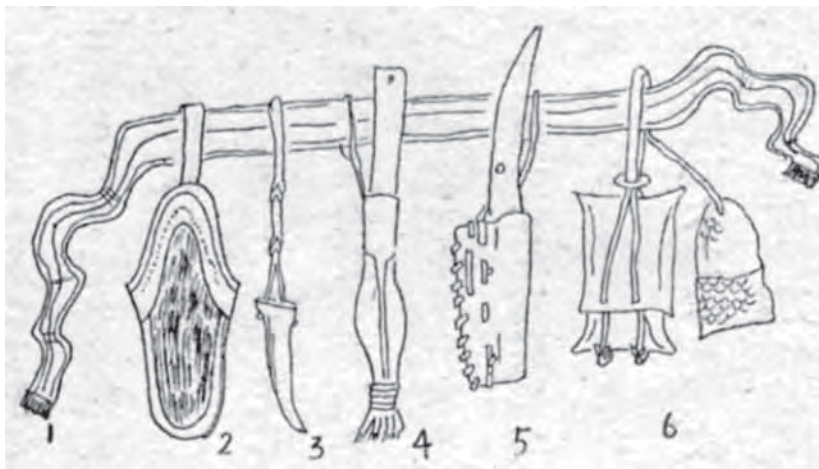


Рис. 130. Пояс айнов Сахалина (1) с кисетом (2), распутывателем узлов (3), двумя ножами — длинным прямым (айнск. *эпирикэ*), а также коротким слабо изогнутым (айнск. *инасаку-макири*) (4–5) и коробочками для кремня и точило (6). Источник: [Nishizuru 1942: 59]



Рис. 131. Ножны айнов Хоккайдо *сая* от ножа мужского (слева) и женского (справа). МАЭ РАН (№ 839-136/2, 137).
Источник: [Айнские коллекции 1998: 88]



Рис. 132. Нож айнов Хоккайдо *тасиро*.
РЭМ (№ 5102-33а, б)

и другие разновидности, например, материкового типа. Женский нож с прямым однолезвийным клинком и кожаными ножнами, в частности, имеется в коллекциях известного собирателя Кодама Сакудзаэмон. Согласно описи, он назывался *уирикеэх* [Karafuto ainu 1996: 35; Nishizuru 1942: 55].

Большие тяжелые *тасиро* с лезвиями длиной 30–35 см напоминали тесаки. Рукоятка и ножны у них были деревянными (рис. 132) [Кауано 2002: 294]. При цельнорезных рукоятках ножны состояли из двух половинок, скрепленных в нескольких местах полосками коры сакуры. Они покрывались самобытным резным орнаментом и снабжались с одной стороны скобообразным выступом, через который пропускался пояс. Перевязь, как на ножах *макири*, отсутствовала. Известно, что айны Хоккайдо ножны *тасиро* называли специальным словом *кэпусьнэ* или *тасиро-кэпусьнэ* [Ibid.: 226, 294].

Применялись *тасиро* в хозяйстве для колки и обработки древесины, а также на охоте [Mimura 2001: 155; Nishizuru 1942: 60; Roshia minzokugakuhakubutsukan 2005: 125]. По информации от сахалинских айнов селения Райтиси, изначально на острове их не было. Возможно, крупные ножи были завезены на Сахалин с Хоккайдо [Nishizuru 1942: 60].

Используя архаичные приспособления и инструменты, которые мы рассмотрели, айны создавали великолепную тканую и деревянную продукцию, не только функциональную, но и очень красивую (особенно праздничную). Не случайно японцы в прошлом охотно покупали в качестве сувениров айнские резные блюда или расшитые красивым орнаментом халаты.

Обработка кости, бересты и металла, хотя и была развита на должном уровне, играла второстепенную роль. В этом отношении айны отличались, например, от нивхов, уделявших значительное внимание работе по металлу.

В традиционных ремеслах айны Хоккайдо, Сахалина и Курил достигли высокого мастерства. Некоторые изделия, сохранившиеся донныне в музеях и частных коллекциях, признаются высокохудожественными произведениями искусства. Навыки изготовления таких предметов не утрачены и применяются по сей день. При этом айны стараются сохранить не только старые методы, но и связанные с ними обычаи — культурное достояние своего народа.