

Т. А. Шрадер

СКАНДИНАВСКИЙ НАЦИОНАЛЬНЫЙ КОСТЮМ В ИЛЛЮСТРАЦИЯХ (из фондов МАЭ РАН)

К вопросу изучения иллюстративного материала Скандинавских стран, хранящихся в фондах МАЭ, автор обращается не первый раз [Шрадер 2002; 2007].

Скандинавия ранее не была включена в исследовательские программы МАЭ, поэтому сбор иллюстраций осуществлялся от случая к случаю, не по определенному плану, состав коллекций неоднороден и различен по численности. Всего в музее шесть коллекций, включающих в себя различного рода иллюстрации в виде фотографий, почтовых открыток, отражающих виды городов, пейзажи Скандинавских стран, музеи и национальные костюмы. Общее число скандинавских иллюстраций 159 единиц, на 73-х зафиксирован национальный костюм. Рассмотрим поступившие в музей коллекции в хронологическом порядке.

Коллекция 530 поступила в 1899 г. от адмирала К.Н. Посыета в качестве дара по завещанию. В коллекции отражены поляки, лопари, норвежцы, шведы и другие народы Европы. Всего 30 единиц, из них шесть фотоснимков народов Северных стран, на двух фотографиях представители Северной Норвегии и четырех открытках — датчане, исландцы, шведы.

В 1870-е годы К.Н. Посыет во время Северного похода на корвете «Варяг» с великим князем Алексеем Александровичем на борту посетил Северную Норвегию, заходил в города Исландии, Дании. Иллюстрации со скандинавскими сюжетами он включил в свое завещание музею.

По описи коллекция 661 представляет Швецию и Норвегию и указано, что она «неизвестного происхождения». В 1902 г. эту коллекцию, состоящую из 22 единиц, зарегистрировала Е. Петри. Первые пять номеров — видовые открытки,



Eneberettiget

En ung Pige
fra Lessö

Une jeune fille
de l'île de Lessö.
Callegat

Рис. 1. Женщина. Дания. 1899 г. МАЭ. Колл. № 530-17



Enebarstiftet.

Fiskere
fra Skovshoved.

Pêcheurs
de Skovshoved (Selande)

Рис. 2. Женщина и мужчина. Зеландия. Дания. 1899 г. Колл. № 530-19

№ 6–22 — различные национальные костюмы Швеции и Норвегии. Номера 6–1 — раскрашенные фотографии шведских женских и мужских национальных костюмов с надписью «Skansen» и указанием фотоателье и названия провинции Швеции, откуда костюм — Далекарлия (Dalarna), Блекинге (Blekinge), Скония (Skåne) и Зюдерманланд (Södermanland). Следующие № 15–22 представляют исключительно норвежские женские костюмы (невест, замужних женщин, девушек). На раскрашенных фотографиях с указанием владелицы фотоателье (Soveig Lund) указаны различные районы Норвегии, откуда эти костюмы — Сетерс (Seters), Фосс (Foss), Гардангер (Hardanger), Согне (Sogne), Телемарк (Telemark). (Названия районов бытования костюмов в Швеции и Норвегии даны в соответствии с описью, в скобках — шведские и норвежские наименования.)

Коллекция 1166 была получена в дар от В.В. Радлова в 1907 г. Регистрировала ее в 1908 г. Е. Петри. Всего коллекция насчитывает 58 предметов. В фондах Архива Русского географического общества хранится «Дневник заграничной поездки для осмотра музеев. 1907 г.» (Архив РГО. Разряд 85. Оп. 1. № 43). При знакомстве с этим документом оказалось, что это дневник поездки В.В. Радлова, С.М. Дудина и автора дневника Н.И. Воробьева, прикомандированного к МАЭ, по европейским музеям (Стокгольма, Копенгагена, Лейпцига, Нюрнберга). Автор дневника подробнейшим образом описал посещение Северного музея и музея под открытым небом «Скансен» в Стокгольме. Художник С.М. Дудин делал зарисовки залов и экспонатов. Ученые досконально знакомились с постановкой музейного дела в Швеции и приобретали фотографии многочисленных залов Северного музея и «Скансена». Иллюстрации коллекции 1166 (№ 1–12) представляют Нюрнбергский национальный музей, а далее под номерами 13–41 следуют фотографии залов Северного музея в Стокгольме, которые отображают внешний вид музея, вестибюль, финские и норвежские отделы, залы с экспонатами различных провинций Швеции — Сконе, Седерманланда, Даларна, Смоланда и др. Здесь же представлены залы XVIII и XIX вв., отделы ткачества и музыкальных инструментов и пр. Сопоставив подробный рассказ о музее в дневнике с набором фотографий залов Северного музея, можно совершить своеобразную прогулку по его залам. Под номерами 42–57 в коллекцию включены раскрашенные почтовые открытки с изображениями национальных костюмов, мужских и женских, для посещения церкви, отмеченные датами 1820 г., 1840 г., 1850 г., 1870 г. и 1890 г. На открытках надпись «Скансен» и указаны провинции Швеции, откуда эти костюмы — Седерманланд, Хельсингланд, Даларна, Восточный Готланд. Праздничные костюмы, датированные 1830 г., также из различных шведских провинций — Сконе, Северный Эланд, Западный Готланд, Смоланд. Таким образом, собиратели коллекции стремились наиболее широко представить разнообразие шведских национальных костюмов. В описи коллекции указано, что транскрипция географических названий производилась по Большому атласу Маркса (СПб., 1905).

Коллекция 1689 получена в дар от В.В. Радлова, как указано в описи, в 1898 г. В коллекцию входит 30 единиц и ее значительную часть составляют фотографии экспозиций Северного музея и Скансена. Основатель Северного музея Артур Хазелиус на протяжении многих лет собирал предметы народного быта шведских крестьян и впервые представил их публике в 1873 г. в Стокгольме



Рис. 3. Женский костюм, м. Rättvik, провинция Далекарлия, Швеция. 1902 г.
МАЭ. Колл. № 661-6



Рис. 4. Женский костюм, Leksand, провинция (Dalarna), Делакарлия, Швеция.
1902 г. МАЭ. Колл. № 661-10



661.

12

AXEL LINDAHLS



FOTOGRAFIAFFÄR

Konq. Hofleverantör.

STOCKHOLM

Рис. 5. Женский костюм провинция Блекинге, Швеция. 1902 г.
МАЭ. Колл. № 661-12



AXEL LINDAHLS  FOTOGRAFIAFFÄR
Kongl. Hofleverantör. STOCKHOLM

Рис. 6. Женский костюм, провинция Сконе; Швеция. 1902 г.
МАЭ. Колл. № 661-13



Рис. 7. Костюм невесты. Долина Сетерс, Норвегия. 1902 г.
МАЭ. Колл. № 661-15



Рис. 8. Костюм невесты. Провинция Фосс, Норвегия. 1902 г.
МАЭ. Колл. № 661-16



661. SOLVEIG LUND.

Рис. 9. Костюм замужней женщины, провинция Гардангер, Норвегия. 1902 г.
МАЭ. Колл. № 661-19



661. SOLVEIG LUND. 22

Рис. 10. Костюм девушки из Телемарка, Норвегия. 1902 г.
МАЭ. Колл. № 661-22

на Дроттнинггатен, 71А. А. Хазелиус создал интерьер крестьянского жилища, используя трехстенную площадку в виде сцены, оживленную манекенами в национальных костюмах. Этот новый способ показа этнографического материала привлек внимание как стокгольмской публики, так и посетителей Всемирной выставки в Париже в 1878 г. [Шрадер 1996: 248]. Основная часть фотографий коллекции как раз и посвящена этому нововведению основателя Северного музея. На снимках отражено внутреннее убранство крестьянских домов из провинций Даларна, Гельсингланда, Уемпланда, Ингельстада, Голланд и др. Все манекены одеты в национальные костюмы указанных провинций Швеции. Значительная часть этих фотоматериалов опубликована [Шрадер 2004: 41–48]. Кроме того, в эту коллекцию входят три фотографии норвежских девушек в национальных костюмах из района Гардангер (Hardanger).

А. Хазелиус собрал большое количество экспонатов и иллюстраций из Норвегии, которые впоследствии были переданы в Норвежский народный музей в Осло.

Коллекция 1744, вероятно, поступила в МАЭ в 1898 г. и первоначально состояла из 30 номеров, в настоящее время из них осталось лишь пять. Две фотографии — № 1744-19 «Этнографический музей в Або. Экспозиционный зал» и № 1744-20 «Этнографический музей в Або. Экспозиционный зал» — отражают экспозиции Абосского исторического музея в городе Або (Турку) в Финляндии, который посетила делегация ученых под руководством В.В. Радлова. Точно определить время поступления коллекций 1689 и 1744 в МАЭ трудно, так как в описях обеих коллекций год передачи (1898) под вопросом. К тому же коллекция 1744 была описана К. Щенниковым в 1910 г., но если познакомиться с описанием посещения музея в Або учеными в известном нам дневнике из Архива РГО, то оно точно совпадает с фотографиями № 19, 20 коллекции (Архив РГО. Разряд 85. Оп. 1 (?). № 43. Л. 3–4 об.).

В 1921 г. МАЭ получил от Пушкинского дома в дар 13 иллюстраций, составивших коллекцию 2807, — фотографии и хромофотографии из Швейцарии, Турции, Сербии, Франции и Швеции. При перерегистрации коллекции в 1979 г. в ней зарегистрировано семь предметов. Один из них шведская хромофотография (№ 2807-4). Это очень интересный экземпляр: на 28 небольших листах (до 12 см длиной) в цвете в виде рисунков изображены старинные национальные шведские костюмы из различных областей Швеции. Листы сложены в виде веера, верхний плотный лист собран в виде розы с листьями. Вероятно, это было подарочное издание. Время создания этого альбома определить трудно.

Коллекция 4280 была куплена у В.П. Шнейдер в 1931 г. В этом собрании представлено 338 открыток с видами Италии, Австрии, Греции, Болгарии, Чехо-Словакии (так в описи. — *Т.Ш.*), Германии, Дании, Финляндии, Голландии и Швеции. Всего в этой коллекции 338 открыток. В начале XX в. две сестры Александра Петровна и Варвара Петровна Шнейдер были известными художницами, пользовавшимися большой популярностью у любителей живописи. Сестры жили в Петербурге и много путешествовали по Европе. Там они и пополняли свою коллекцию видовыми открытками, часть хранящихся иллюстраций принадлежала к их личной переписке с зарубежными корреспондентами. Нас в первую очередь интересуют иллюстрации, относящиеся к Скандинавскими странами — Дании, Исландии и Швеции.



Норвегия.

Гардангер - Девушки в нац. костюмах.

Рис. 11. Группа девушек в национальных костюмах. Норвежцы. Гардангер.
МАЭ. Колл. № 1689-29

На открытках под № 4280-280–384 виды Копенгагена, № 4280-285–288 — фотографические открытки с надписями «Danske Nationaldragter» («Датские национальные костюмы»). На первой открытке фото женщины за прялкой в национальной одежде, на открытке надпись — «Piga fra Falster» («Девушка из Фальстер»).

На открытке № 4280-286 изображение мужчины и женщины в национальных костюмах, № 4280-287 — женские головные уборы и, наконец, на открытке под № 4280-288 изображен рыбак и стоит надпись — «En Fisker» («Рыбак»).

Исландия представлена только видовыми открытками № 4280-289–300 — виды Рейкьявика, гейзеров, водопадов.

Шведская часть коллекция (№ 4280-301–326) представлена фотооткрытками с видами Стокгольма, экспозициями музея «Скансен» (№ 301–310).

Большая часть коллекции состоит из раскрашенных фотооткрыток с изображениями шведских мужских и женских национальных костюмов с указанием тех провинций и мест Швеции, где эти костюмы бытовали (всего 17 экземпляров). На всех открытках надпись «Skansen» и затем — «Festdräkt från...» или «Kyrkdräkt från...», соответственно «Праздничный костюм из...» или «Костюм для церкви из...», а именно — из тех провинций, которые мы уже встречали в указанных коллекциях: Эланд (Öland), Смоланд (Småland), Седерманланд (Södermanland), Даларна (Dalarna), Сконе (Skåne), Вестерготланд (Västergötland) и др. На открытках указано время бытования костюмов — 1820 г., 1830 г., 1840 г., 1850 г. Надо отметить, что ряд открыток являются парными с открытками из коллекции 1744 от В.В. Радлова.

В 2011 г. в МАЭ поступила небольшая коллекция открыток в фонд отдела европеистики в количестве 11 предметов (дар Т.А. Шрадер). Все открытки напечатаны в середине XX в. в Норвегии, время сбора иллюстраций — 1960–1970-е годы. Т.А. Шрадер получала открытки или при переписке с норвежцами, или в дар. Три почтовые открытки с черно-белым изображением представляют интерьер старинной норвежской избы, на восьми цветных открытках с постановочной фотографией изображены женщины в норвежских национальных костюмах на фоне различных типичных норвежских зданий, а также представлены жанровые фотографии — народные танцы, исполняемые в национальных костюмах. Дадим краткое описание этих иллюстраций.

На одном снимке молодая женщина сфотографирована в костюме из района Норфьорда на фоне крестьянской избы в музее под открытым небом в Осло (Норвежский народный музей). На другой открытке на фоне старинной норвежской церкви и фьорда изображена молодая женщина в национальном костюме из района Ульвик. На третьем фото видим молодую женщину на фоне старинного деревянного строения в традиционном костюме из района Остедал. Две женщины, две девочки и мужчина в традиционных костюмах района Телемарк отображены на фоне норвежской старинной деревянной церкви. Далее представлено фото женщины в традиционном праздничном костюме из района Тана.

Среди предметов этой коллекции есть цветные фотографии с изображением популярных норвежских танцев, исполняемых на фоне величественной норвежской природы: 1) цветная открытка, на которой видим норвежцев в народных костюмах из провинции Телемарк, танцующих народный танец на открытом воздухе, на фоне долины и фьорда; 2) открытка с изображением



Danske Nationaldragter No. 31
4280-285

Pige fra Falster

Рис. 12. Женская одежда — женщина за прялкой. Фальстер.
Danse Nationaldragter. No. 31. Pige fra Falster. МАЭ. Колл. № 4280-285.
Открытка раскрашена



Рис. 13. Костюм рыбака. Фискер. Danske National dragter. En Fisker.
МАЭ. Колл. № 4280-288. Открытка раскрашена



Рис. 14. Внутренность избы. Даларна. Надпись «Schweden. La Suède (Dalarna) Interiör från en bondstuga). МАЭ. Колл. № 4280-306

норвежцев в национальных костюмах района фьорда Гейрангер, исполняющих под звуки норвежской скрипки «фела» народный танец.

Даже такой краткий перечень мест бытования в XX в. представленных в этой коллекции национальных костюмов показывает разнообразие традиционной одежды в Норвегии в различных ее областях.

Собрание иллюстраций скандинавского национального костюма в фондах МАЭ РАН дает в определенной степени представление о традиционной одежде Северной Европы в XIX в. и Норвегии в XX в. Народный костюм датчан, шведов, норвежцев был и остается одним из элементов сохранения национальной культуры. Специалисты этих стран уделяли и уделяют большое внимание истории и развитию национального костюма. В Дании, Норвегии, Швеции сосредоточено, безусловно, большое число традиционных костюмов и иллюстраций, хранящихся в крупных этнографических музеях под открытым небом: в Швеции — в музее «Скансен» (Стокгольм), в Норвегии — в Норвежском народном музее (Осло), в Дании — в Народном музее (Копенгаген) и в многочисленных небольших районных музеях народной культуры. Население этих стран гордится своими национальными костюмами, и в праздничные дни, особенно в Норвегии, до настоящего времени отмечают национальные праздники в народных костюмах. Традиционная одежда на протяжении XX в. претерпела некоторые изменения, но основные элементы костюмов различных областей сохранились. Надо отметить, что ученые, исследующие развитие традиционной одежды, выделяют в костюмах XIX в. элементы одежды викингов. Примером может служить мужской костюм селения Вонга (Vånga) провинции Эстергетланд (Östergötland), отображенный в работе А. Нюлен [Nylen 1949: 53], на трех фотографиях коллекции МАЭ РАН показан женский костюм этой провинции.



Högtidsdräkt från Vemmenhøgs hd, Skåne. 4280-316. Skansen.

Рис. 15. Женский костюм. Скansen. Сконе. Högtidsdräkt från Vemmenhøgs hd. Skåne, Skansen. МАЭ. Колл. № 4280-316. Открытка раскрашена



Рис. 16. Женский костюм. Скансен. Смоланд. Festdräkt från Ostra hd., Småland. 1830-talet. Skansen. МАЭ. Колл. № 4280-318. Открытка раскрашена

KYRKDRÄKT
FÖR SOMMARTID
FRÅN NÅS SN,
DALARNA.
1870-TALET.

4280-322
SKANSEN.

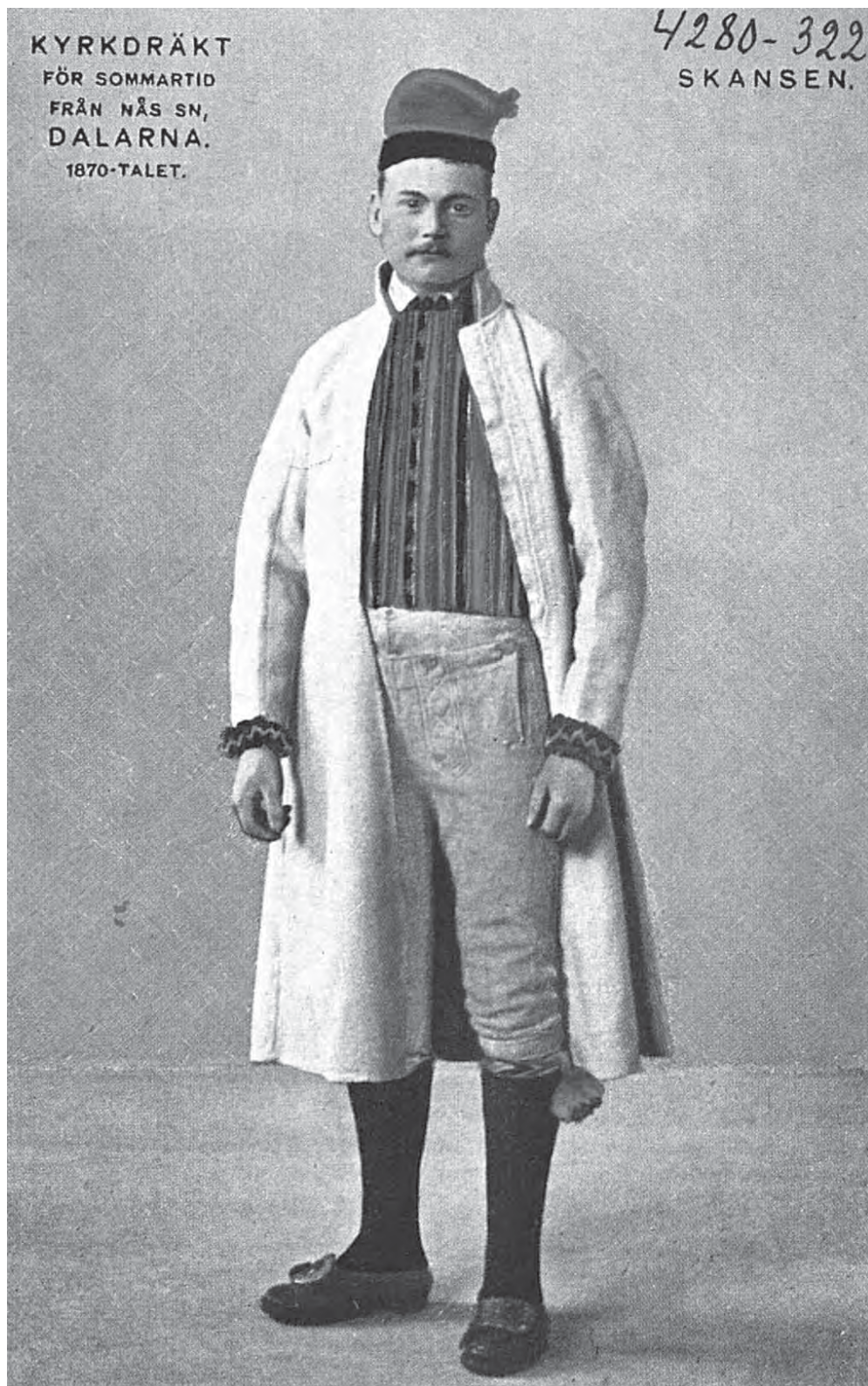


Рис. 17. Мужская одежда. Скансен. Даларна. Кyrkdräkt för Sommartid från Nås sn. Dalarna, 1870-talet. Skansen. МАЭ. Колл. № 4280-322. Открытка раскрашена



Рис. 18. Женская одежда. Скансен, Даларна. Kyrkläcka från Åls sn. Dalarna. 1850-talet. Skansen. МАЭ. Колл. № 4280-323



Рис. 19. Женский костюм. Скансен. Эстерготланд. Kyrkdräkt från Skedevis sn. Östergötland. Skansen. МАЭ. Колл. № 4280-313

KYRKDRÄKT
FRÅN VÅNGA SN.
FINSPONGA LÄNS HD,
ÖSTERGÖTLAND.
1850-TALET.

4280-312
SKANSEN.



Рис. 20. Мужской костюм (вид спереди). Скansen. Эстерготланд.
Kyrkdräkt från Vånga sn. Fiinsponga läns hd. Östergötland. 1850-talet. Skansen.
МАЭ. Колл. № 4280-311. Открытка раскрашена

KYRKDRÄKT
FRÅN VÅNGA SN,
FINSPONGA LÄNS HD.
ÖSTERGÖTLAND.
1850-TALET.

4280-311.
SKANSEN.



Рис. 21. Мужской костюм (вид сзади). Скансен. Эстерготланд.
Kyrkdräkt från Vånga sn. Finspong läns hd. Östergötland, 1850-talet. Skansen.
МАЭ. Колл. № 4280-312. Открытка раскрашена

SMÅLAND



No. 17. Uppvidinge

No. 18. Östra

Рис. 22. Мужской и женский костюм из провинции Смоланд, Швеция
[Nylén, 1949: 45]



No. 45. Floda



No. 46. Floda

Рис. 23. Мужской и женский костюм из провинции Даларна, Швеция
[Nylen, 1949: 73]

По мнению специалиста по шведскому костюму Анны-Майи Нюлен (Anna-Maja Nylen), этот традиционный костюм сохранил древний вид утепления ног — обертывание ног материей ручного ткачества (по типу времен викингов), которое сродни русской портянке. Такой вид утепления существовал в Швеции до середины XIX в., да и в середине XX в. можно было встретить такую деталь костюма. Кроме того, А. М. Нюлен указывает на головной убор этого костюма, который встречался в очень древние времена, а также на фасон сюртука, схожий со средневековыми образцами [Nylen 1949: 13–15].

Среди одежды крестьян одной области тоже можно встретить разнообразие в одежде по цвету и форме. В костюмах шведских крестьян, как женских, так и мужских, встречается переплетение средневековых традиций с модой XVIII в., что было характерно для консервативных районов восточной и центральной Швеции. В южной и западной Швеции средневековые традиции чаще сохранялись под влиянием европейской моды, так как в XVII в. провинции Сконе, Блекинге, Холланд входили в состав Датского королевства и крестьянский костюм в определенной степени следовал европейской моде.

Общие характерные черты народной одежды в Швеции можно представить следующим образом.

1. Мужской костюм состоял из льняной рубахи, куртки из толстой шерстяной ткани, иногда длинного сюртука, жилета из сукна или замши, штанов до колен, в некоторых провинциях длинных, головного убора различного вида, иногда вязаной шапочки, чулок до колен и кожаной или деревянной обуви.

2. Женский костюм состоял из рубахи с длинными рукавами из белого льняного холста, поверх нее надевали льняную блузу, вышитую на груди, по вороту и корсаж из сукна. Женщины носили длинную шерстяную одноцветную или в полоску юбку. Фартуки шили из шерстяной одноцветной или полосатой материи. Обязательным был пояс из цветной шерсти с большими кистями и прикрепленным к нему вышитым карманом. На плечах носили платки. Головные уборы были разнообразны — от чепца до конусообразного соломенного каркаса, обтянутого материей. На ногах носили шерстяные или бумажные чулки и кожаные туфли [НЗЕ, 1965: 110–112].

Костюм датской крестьянки состоял из шерстяной вязаной кофты, часто с укороченным рукавом, широкой длинной юбки, лифа, наплечного платка, заправленного под лиф концами, шерстяных чулок и туфель с небольшим каблучком. Иногда вместо кофты носили длинный шерстяной сарафан. Часто голову покрывали платком и завязывали узлом на затылке. Костюмы были различных цветов — зеленого, в праздничные дни — красного, синего. Характерным для женского костюма были длинные перчатки с пальцами, без пальцев или без кистей. В церковь носили черную вязаную кофту, длинную плиссированную юбку, белый головной убор и белый передник.

Мужской народный костюм состоял из белой, полосатой, клетчатой рубахи, штанов до колен, шерстяных носков, кожаных туфель, жилета, пожилые мужчины носили кафтан. Головной убор представлял собой цилиндр (у женатых) и шерстяную шапочку (у молодежи) [НЗЕ 1965: 20–21].

История Норвегии отличалась от Дании и Швеции. До 1814 г. эта страна входила в унию с Датским королевством, а после этой даты — в унию со Шведским королевством. В XIX в., будучи частью Швеции, Норвегия получила

относительную самостоятельность. В стране стало интенсивно развиваться национальное самосознание. Это проявлялось в расцвете национальной литературы, искусства, народного искусства, начали возрождать народный фольклор, народные танцы, вместе с этим норвежцы восстанавливали и национальную одежду. До позднего средневековья в стране сохранялось многообразие форм и расцветок народной одежды. Практически каждая горная провинция, отделенная от других горным хребтом, имела свой, отличный от других костюм. В позднем средневековье в Норвегию начал проникать костюм общеевропейского типа. К XIX в. в стране поднялось движение за возрождение норвежской старины, начали появляться старые местные типы сельской одежды. Женская одежда-бюнад (bunad) украшалась вышивкой, брошами.

Активистом возрождения норвежского национального костюма была Хюльда Гарборг (Hulda Garborg, 1862–1934). Она считала, что национальный костюм должен быть интегрирован в общество и праздничный традиционный костюм должен стать культурным символом норвежскости вместе с народными танцами, фольклором и норвежским языком. Ее идеи имели поддержку среди народа. Х. Гарборг вводила ряд нововведений в традиционный костюм и ратовала за сохранение многообразия мужских и женских костюмов, характерных не только для провинций, но и отдельных мест. Ее соратница Клара Семб продолжила работу над костюмом. В последнее время большую работу по описанию, изучению истории костюма осуществляла сотрудница Норвежского народного музея в Осло Огот Носс (Aagot Noss) [Fossnes 1995: 15–16].

Примерами многообразия норвежского традиционного костюма могут служить иллюстрации в книге О. Носс о народных костюмах и бюнадер в различных областях Норвегии. В частности, она приводит фото акварели норвежского художника Юханнеса Флинто (Johannes Flintoe, 1787–1870). Он в 1819–1822 гг. путешествовал по области Валдрес (Valdres), побывал в приходе Ванг, провинции Оппланд (Oppland) и делал зарисовки народных костюмов. Современная фотография представляет традиционные костюмы из провинции Валдрес, из того же старого прихода Ванг — два мужских костюма и четыре женских: с левой стороны два «старых» женских костюма, изготовленных в той местности в 1914 г., и два «новых» 1948 г.

В Норвегии активно поддерживается культура сохранения национальной одежды, распространено значительное число видов мужской народной одежды и более 150 вариантов женской. Ареал их распространения охватывает практически все провинции страны [НЗЕ 1965: 50].

Характерным примером сохранения «норвежскости» является следующий факт. В 1972 г. и 1994 г., когда в Европе проходили референдумы по вступлению стран Европы в Евросоюз, норвежцы вышли голосовать в национальных костюмах и проголосовали против вступления страны в этот союз, понимая, что эта международная организация грозит их национальной самостоятельности [Охаал 2001: 157].

В фондах МАЭ РАН в шести коллекциях сохранились образцы иллюстраций национальных костюмов Дании, Норвегии и Швеции. Наличие такого иллюстративного материала очень ценно для исследователей, занимающихся историей культуры народов Европы.



Рис. 24. Норвежки в повседневной одежде начала XIX в. из Ванг, район Валдрес, провинция Оппланд. Акварель норвежского художника Юханнесена Флинто



Рис. 25. Группа норвежцев в национальных костюмах из Ванг, Валдрес, провинция Оппланд

Библиография

Народы зарубежной Европы / Под ред. С.А. Токарева, В.И. Козлова, О.А. Ганцкой. М.: Наука, 1965. Т. II.

Шрадер Т.А. Из истории создания музеев под открытым небом в Скандинавии // Кунсткамера. Этнографические тетради. Вып. 10. СПб., 1996.

Шрадер Т.А. Европейская фотоколлекция В.В. Радлова в фондах МАЭ РАН // Радловские чтения 2002. Материалы годичной научной сессии МАЭ РАН. СПб., 2002. С. 141–145.

Шрадер Т.А. Северный музей и музей Скансен в Стокгольме глазами российских ученых (начало XX века) // Современная Скансенология: теория и практика. Архангельск, 2004.

Шрадер Т.А. Скандинавия в иллюстрациях (в фондах МАЭ РАН) // Радловские чтения 2007. Научные исследования и музейные проекты МАЭ РАН в 2006 г. СПб., 2007. С. 95–99.

Noss A. Folk drakter og bunader I Valdres og Vest-Oppland (оттиск).

Nylen A.-M. Swedish Peasant Costumes. Stockholm: Nordiska Museet, 1949.

Fossnes H. Norwegische Trachten. J.W. Cappelens Forlag A.S., 1995.

Oxaal A. Bunaden-stagnasjon eller nyskapning // Jakten på det norske. Perspektiver på utviklingen av en norsk nasjon identitet på 1800-tallet. Gyldendal, 2001.

Список сокращений

НЗЕ — Народы зарубежной Европы