
С. А. Арутюнов, Д. А. Сергеев, Э. Е. Фрадкин

Памятники древнеэскимосского искусства в археологическом собрании МАЭ

Археологическое собрание МАЭ, созданное за истекшее столетие, пополнилось большой коллекцией памятников искусства древних эскимосов в результате раскопок Уэленского и Эквенского могильников, проведенных под руководством М. Г. Левина в 50—70-е годы.

Остановимся на некоторых аспектах искусства древних эскимосов в рамках древнеберингоморской традиции по материалам этих могильников на примере 9 различных по функциональному назначению предметов. Эта художественная традиция состоит из трех основных элементов: 1) широкое использование криволинейного орнамента, 2) наличие скульптуры во всех ее видах, 3) необычайно большое число полиэikonических композиций, выполненных как средствами орнамента, так и средствами скульптуры.¹

Основу криволинейного орнамента составляет изображение глаза или глазка. Это может быть точка, маленький круг, большой круг или овал; нередко он образован рядом концентрических кругов. В чистом виде он встречается на керамике, наконечниках гарпунов из моржового клыка, на кости же встречается чаще всего в сочетании с прямыми или искривленными касательными. То, что это именно глаз, явствует из того, что вместе с этими касательными он образует личину, являющуюся основным мотивом орнамента на клыке и кости.

Вся поверхность поворотного гарпуна из погребения № 10—11 Эквенского могильника покрыта тщательно выполненным криволинейным орнаментом. Глубоко врезанные криволинейные желобки делят этот орнамент на множество полей. Внимательное рассмотрение орнамента (дл. — 19 см, шир. — 3.5 см, толщ. — 2.0 см) позволяет увидеть в нем многочисленные личины, отождествление которых с реальными животными затруднено.

На крылатом предмете из погребения № 133 Эквенского могильника (дл. — 19 см, шир. — 7.2 см, толщ. — 3.5 см) обе его плоские стороны покрыты криволинейным орнаментом. На верхней стороне в средней его

¹ Сергеев Д. А., Фрадкин Э. Е. 1) Полиэikonия на северо-востоке Чукотки. — Краткое содержание докладов годичной научной сессии ИЭ АН СССР (Лен. часть) за 1970 г. Л., 1971; 2) Зооморфные, антропоморфные изображения и полиэikonические композиции на «крылатых предметах» древнего Берингоморья. — В кн.: Новые открытия советских археологов. Тез. докл. конфер., ч. 1. Киев, 1975, с. 29; Сергеев Д. А., Алексеев В. П., Фрадкин Э. Е. Некоторые полиэikonические параллели в палеолитическом искусстве и искусстве древних эскимосов. — В кн.: Из истории социалистического и коммунистического строительства на Дальнем Востоке (1917—1975 гг.). Владивосток, 1976.

части средствами криволинейного орнамента создана полиэikonическая композиция, состоящая из двух изображений. Справа и слева от нее располагаются симметричные одинаковые изображения, состоящие из элементов такого орнамента. На нижней стороне предмета средствами криволинейного орнамента в сочетании со скульптурными элементами, также в средней части, расположена полиэikonическая композиция, состоящая не из двух, а из трех изображений, дополненная еще одним отдельным изображением. Так перед нами возникает целый хоровод масок

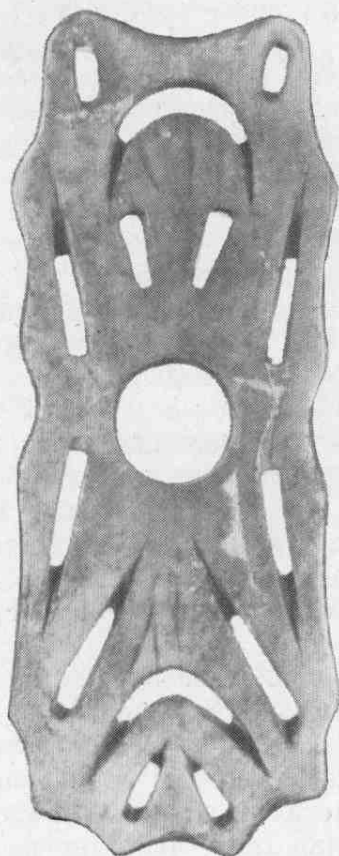


Рис. 1. Абстрактная орнаментальная композиция на пластине. Моржовая кость (№ 6561-101).



Рис. 2. Скульптурная поделка с элементами орнамента и изображением лица человека. Моржовый клык (№ 6485-115).

(личи), одни из которых крайне условны, другие относительно реалистичны.

Одним из примеров абстрактной орнаментальной композиции является пластина из моржового клыка из погребения № 63 Эквенского могильника (дл. — 6.5 см, шир. — 2.5 см). Орнамент здесь состоит из прорезанных прямолинейных и криволинейных линий. В центре пластины прорезан довольно большой круг. Мотив личины или глазка здесь практически отсутствует.

Образ животного в древнеберингоморском искусстве иногда решается довольно реалистично, чаще передается средствами орнамента, вплетается в орнамент или дополняется орнаментом.

Примером реалистической передачи образа животного и человека может служить крюк из погребения № 100 Эквенского могильника (дл. — 14 см, шир. — 4.5 см, толщ. — 3.2 см). Крюк представляет собой полиэikonическую композицию, содержащую 7 (возможно, 8) изображе-

ний. Первое из них использует весь объем крюка и представляет собой изображение животного (зайца?) с объемно переданными глазами, низко опущенной мордой и подогнутыми ногами. Вся поза животного передает испуг. Нерасчлененность длинных ушей, выпученность глаз, низкая посадка морды и некоторая преувеличенность длины туловища обусловлены двумя разными причинами: 1) необходимостью сочетания художественного произведения и предмета хозяйственного назначения, 2) потребностью в лишних объемах для создания полиэйконической композиции.

При повороте крюка на 180° голова и морда зайца превращаются в изображение торса человека с довольно реалистически переданной головой. Ноздри зайца теперь изображают глаза человека, а выпученные глаза животного — плечи человека; подогнутые ноги животного становятся изображением двух голов животных (козлов?) с глазами в виде просверленных кружков. На большой по размерам морде животного врезаны ноздри и рот. Плечи человека со стороны спины превращаются в головы животных с глазами, показанными просверленными кружками. Посередине спины человека криволинейным орнаментом, возможно, передано изображение большеголовой рыбы все с тем же высверленным глазом. Вдоль спины основной фигуры (зайца?) по правому и левому профилям криволинейным орнаментом передана распластанная шкура животного.

В трактовке человеческой фигуры и лица в искусстве древних эскимосов мы наблюдаем аналогичные явления. Как фигура, так и лицо человека часто украшаются криволинейным орнаментом.

На скульптурной поделке, изображающей лицо человека из погребения № 22 Уэленского могильника, имеются многочисленные врезанные линии и круглые сверлины (выс. — 3.4 см, шир. — 2 см). Дугообразными линиями показаны брови, ниже круглыми сверлинами — глаза. Нос промоделирован и украшен врезанной линией по всей его длине. На кончике носа врезана поперечная линия. На щеках на уровне носа справа и слева двумя короткими параллельными линиями, возможно, передана татуировка. Под носом имеется сквозное отверстие. От него и слева отходят косые врезанные линии. Ниже отверстия поперечным желобком отмечен рот, а круглыми сверлинами показаны лабретки. На подбородке прорезаны шесть вертикальных линий (татуировка?).

На гребне из погребения № 132 Эквенского могильника, увенчанном изображением человеческой фигуры с согнутыми в коленях ногами, на спине фигуры человека имеется криволинейный орнамент подтреугольных очертаний, сдвинутый влево, с глазком посередине (выс. — 9 см, шир. — 2.8 см). Торцовые стороны гребня также украшены орнаментом.

В древнеберингоморском искусстве есть и другая традиция в изображении человека — полное отсутствие криволинейного орнамента как на теле, так и на лице. Примером могут служить две поделки.

Первая — небольшая женская статуэтка из погребения № 20 Уэленского могильника (выс. — 6 см, шир. — 1.9 см). Голова здесь несколько преувеличена, короткие ноги согнуты в коленях (правая обломана в древности), руки отсутствуют, плечи показаны выступами. Голова промоделирована контрастно, уши оттопырены, нос резко выступает вперед, глаза, рот и пол скульптуры показаны прямоугольными углублениями. На темной части головы имеются прорезы для привязывания.

Одной из интереснейших скульптурных поделок, найденных в Уэленском могильнике, является крупный предмет из моржового клыка, обнаруженный в парном захоронении № 14—15 (выс. — 15 см, шир. — 7 см). Поделка, функциональное назначение которой пока остается неизвест-

ным, представляет собой полиэikonическую композицию, состоящую из двух (может быть, трех) изображений — человека и медведя.

При горизонтальном положении предмета перед нами возникает изображение фигуры человека с подогнутыми, схематично переданными конечностями и моделированным реалистическим лицом. Глаза и рот показаны щелеобразными углублениями и обведены овальной врезанной

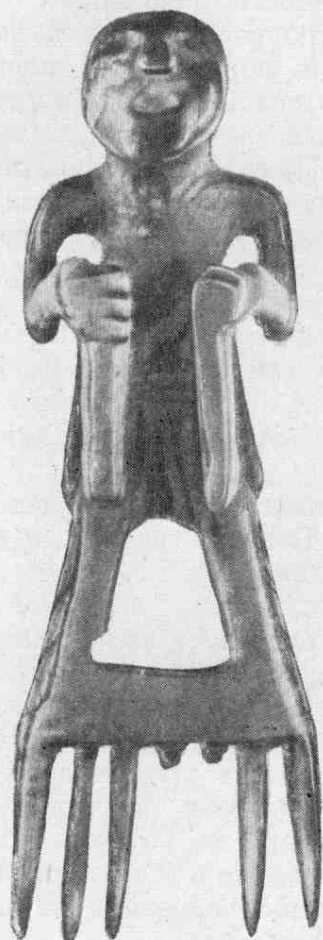


Рис. 3. Гребень с изображением человеческой фигуры и элементами криволинейного орнамента.
Моржовая кость
(№ 6561-377).

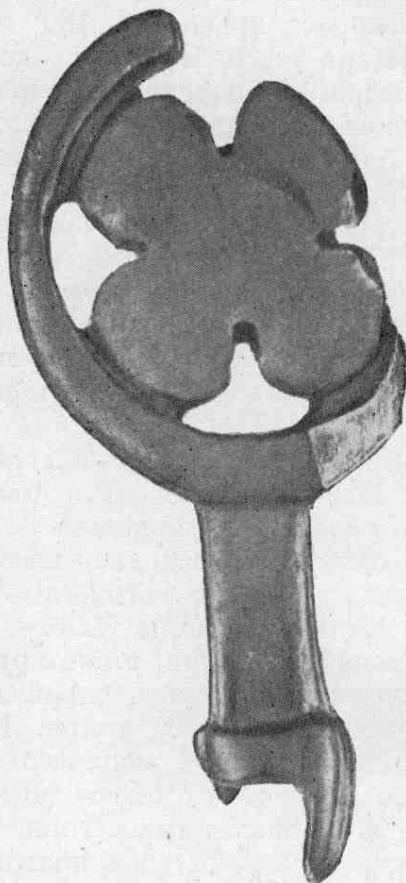


Рис. 4. Растительный орнамент на поделке неизвестного назначения.
Моржовая кость
(№ 6508-1015).

линией. Крупный нос резко выступает вперед. Подбородочный выступ отсутствует, вместо него имеется плавный переход к шее.

При рассмотрении поделки в вертикальном положении выясняется, что шея у изображения фигуры человека нет, а к нижним частям щек примыкает выступ, который вместе с ними формирует второе изображение — голову медведя. Теперь уже оттопыренные уши смотрятся вполне человеческими, в то время как при вертикальном положении поделки те же уши становятся отвислыми — звериными. Передние конечности, прижатые к морде медведя, могут одновременно рассматриваться как руки человека и как конечности зверя. Задние конечности, их форма и вывернутое положение не позволяют видеть в них ноги человека, а лишь ноги зверя. Вся спина человеческой фигуры покрыта орнаментом из больших и маленьких кружков, концентрических кругов и врезанных

линий. Две глубокие пересекающиеся врезанные линии делят орнамент на четыре поля (два из них одинаковы и симметричны).

В древнеэскимосском искусстве известны и растительные мотивы. Характерным примером может служить поделка из моржового клыка из погребения № 55 Эквенского могильника (выс. — 4 см, шир. — 1.7 см). Здесь в орнаменте представлен цветок с 4 лепестками, заключенный в круг (обломан).

Дальнейшее тщательное изучение многочисленных памятников искусства из Уэленского и Эквенского могильников и всестороннее сопоставление их с аналогичными находками на территории Аляски, Канады и Гренландии и этнографическими материалами по алеутам, эскимосам и тлинкитам может способствовать изучению этногенеза древних эскимосов.